



中南民族大学

SOUTH-CENTRAL UNIVERSITY FOR NATIONALITIES

# 本科教学质量报告

(2017-2018 学年)



二〇一八年十二月

# 目 录

一、本科教育基本情况 .....	2
(一) 办学定位、服务面向及本科人才培养目标 .....	2
(二) 本科专业设置情况 .....	2
(三) 在校生情况 .....	5
(四) 本科生源质量情况 .....	5
二、师资与教学条件 .....	6
(一) 师资队伍建设情况 .....	6
(二) 教师教学投入情况 .....	7
(三) 教学经费投入情况 .....	7
(四) 教学设施投入情况 .....	8
(五) 校园信息化建设 .....	9
三、教学基本建设及专业培养能力 .....	10
(一) 专业建设情况 .....	10
(二) 课程建设情况 .....	11
(三) 教材建设情况 .....	13
(四) 教学过程与改革情况 .....	13
四、质量保障体系 .....	18
(一) 人才培养中心地位 .....	18
(二) 教学质量保障体系构建及运行 .....	19
(三) 认证与评估情况 .....	22
五、学生学习效果 .....	23
(一) 思政育人、学业指导与学风建设 .....	23
(二) 学习效果和满意度 .....	24
(三) 就业与发展 .....	30
(四) 毕业生成就 .....	35
六、特色发展 .....	36
(一) 实施梯田培养模式，完善分段分级分类分群培养机制 .....	36
(二) 探索民族院校人才培养模式，推进教育教学改革创新 .....	37
七、需要解决的问题 .....	38
(一) 师资队伍总量及高层次人才数量不足 .....	38
(二) 专业结构不够合理，特色不够鲜明 .....	38
(三) 课堂教学评价工作需要全面改进 .....	39

# 中南民族大学 2017—2018 学年本科教学质量报告

中南民族大学是直属于国家民族事务委员会的综合性普通高等院校，坐落于白云黄鹤的故乡—武汉南湖之滨。学校前身为中南民族学院，创建于 1951 年，2002 年 3 月更名为中南民族大学。

建校以来，学校始终坚持社会主义办学方向，贯彻落实党的教育方针和民族政策；始终坚持“面向少数民族和民族地区，面向地方，面向全国，为少数民族和民族地区服务，为党和国家的民族工作服务，为国家战略需求服务”的办学宗旨；始终坚持党的民族工作规律与高等教育规律相结合，民族高等教育的特殊性与普通高等教育的普遍性相结合，遵循高等教育的普遍规律，尊重民族高等教育的特殊性，努力探索办好民族院校的新路子，学校的各项事业获得了快速发展。现有 10 大学科门类的 81 个本科专业；拥有民族学和中国语言文学 2 个一级学科博士学位授权点，有博士后科研流动站；拥有 24 个学术型一级学科硕士学位授权点，16 个专业型硕士学位授权点，授权学科覆盖了除军事学之外的其他全部 12 个学科门类。学校现有省部级一级重点学科 11 个，二级重点学科 4 个；民族学、化学、药学 3 个学科入选湖北省“国内一流学科建设学科”。学校有 5 个国家级特色专业，7 个省级品牌专业，43 门国家级、省级各类精品课程，13 个国家级、省级实验教学示范中心，46 个省部级科研机构（实验室、基地、中心）。

近年来，学校事业发展提质增速。2001 年，在教育部本科教学工作随机性水平评估中获得优秀；2002 年更名为中南民族大学；2003 年 9 月，成为国家民委与武汉市人民政府共建院校；2005 年 5 月学校被国务院授予“全国民族团结进步模范集体”荣誉称号；2006 年，在教育部本科教学工作水平评估中再度荣获优秀；2008 年，学校获“国家民委文明单位”称号；2009 年获全国普通高等学校毕业生就业工作先进集体称号；2010 年获教育部高校校园文化建设优秀成果三等奖；2015 年，成为国家民委、教育部、湖北省共建院校；2015 年，化学学科进入全球 ESI 排名前 1%；2016 年，学校参加教育部本科教学工作审核评估，办学成绩得到专家的充分肯定；2017 年，民族学在第四轮学科评估中排名全国第三；2018 年，学校入选湖北省“国内一流大学建设高校”；2001 年至今连续 16 年 8 次被评为湖北省最佳文明单位（校园）。

在新的历史起点上，学校坚持以习近平新时代中国特色社会主义思想为指导，深入学习贯彻党的十九大精神，贯彻新发展理念，着眼国家战略需求和民族工作重点，围绕立德树人根本任务，践行办学宗旨，不忘初心，牢记使命，奋发有为，勇于创新，大力实施“质量立校、学科兴校、人才强校、特色荣校”战略，努力建设特色鲜明、国内一流、国际知名的高水平民族大学，培养担当“中华民族一家亲，同心共筑中国梦”大任的时代新人。

## 一、本科教育基本情况

### （一）办学定位、服务面向及本科人才培养目标

#### 1. 办学定位与服务面向

##### （1）办学方向

坚持党的领导，坚持社会主义办学方向，把握民族工作主题，提高质量，突出特色，发挥优势，努力建成特色鲜明、国内一流、国际知名的高水平民族大学。

##### （2）办学定位

发展目标：由教学型大学向教学研究型大学转变，努力建设特色鲜明、国内一流、国际知名的高水平民族大学。

层次类型：以本科教育为主，稳步发展研究生教育，深化拓展国际教育，创新发展预科教育和继续教育。

人才类型：围绕“应用型、复合型、创新型”人才培养目标，着力培养适应民族地区和社会发展需要的“厚基础、宽口径、高素质、强能力、重应用”的各民族高素质人才。

##### （3）服务面向

坚持面向少数民族和民族地区，面向地方，面向全国，为少数民族和民族地区服务，为党和国家的民族工作服务，为国家战略需求服务。

#### 2. 本科人才培养目标

##### （1）人才培养总目标

以培养具有“独立思考、善于沟通、勇于担当、自然宽和、家国情怀、国际视野”特质的中国特色社会主义事业建设者和接班人为目标，着力塑造适应民族地区和社会发展需要的应用型、复合型、创新型各民族高素质人才。

##### （2）各专业培养目标

各专业人才培养目标是依据学校人才培养总目标和专业所依托学科的特点、师资力量、行业发展趋势等制定的。专业人才培养目标与学校、学院发展目标定位相一致，与社会经济发展对本专业的需求相适应，在学科发展和社会需求之间保持动态平衡。各专业人才培养目标主要体现在《中南民族大学本科学分制人才培养方案》中，学校目前使用的是 2013 版人才培养方案，正在修订 2019 版方案。

### （二）本科专业设置情况

学校有本科学院 20 个。截至 2018 年 9 月 30 日，学校本科专业总数 81 个（见表 1），与上一年度相同，没有新增专业，其中招生专业 80 个，朝鲜语专业已连续 3 年停招。

表1 本科专业目录

序号	专业名称	修业年限	学位授予门类	所属学院	招生年份
1	知识产权	四年	法学	法学院	2013
2	法学	四年	法学	法学院	1989
3	汉语国际教育	四年	文学	文学与新闻传播学院	2007
4	广播电视学	四年	文学	文学与新闻传播学院	2007
5	广告学	四年	文学	文学与新闻传播学院	1996
6	新闻学	四年	文学	文学与新闻传播学院	1996
7	汉语言文学	四年	文学	文学与新闻传播学院	1958
8	视觉传达设计	四年	艺术学	美术学院	1995
9	环境设计	四年	艺术学	美术学院	2005
10	服装与服饰设计	四年	艺术学	美术学院	2005
11	动画	四年	艺术学	美术学院	2005
12	绘画	四年	艺术学	美术学院	2016
13	建筑学	四年	工学	美术学院	2017
14	文物与博物馆学	四年	历史学	民族学与社会学学院	2014
15	社会学	四年	法学	民族学与社会学学院	2002
16	社会工作	四年	法学	民族学与社会学学院	2001
17	民族学	四年	法学	民族学与社会学学院	1988
18	历史学	四年	历史学	民族学与社会学学院	1958
19	翻译	四年	文学	外语学院	2014
20	朝鲜语	四年	文学	外语学院	2012
21	商务英语	四年	文学	外语学院	2013
22	日语	四年	文学	外语学院	2002
23	英语	四年	文学	外语学院	1985
24	经济统计学	四年	经济学	经济学院	2013
25	金融工程	四年	经济学	经济学院	2007
26	保险学	四年	经济学	经济学院	2002
27	金融学	四年	经济学	经济学院	1995
28	国际经济与贸易	四年	经济学	经济学院	1995
29	经济学	四年	经济学	经济学院	1989
30	财务管理	四年	管理学	管理学院	2005
31	电子商务	四年	管理学	管理学院	2002
32	市场营销	四年	管理学	管理学院	1998
33	人力资源管理	四年	管理学	管理学院	1999

序号	专业名称	修业年限	学位授予门类	所属学院	招生年份
34	信息管理与信息系统	四年	管理学	管理学院	1998
35	旅游管理	四年	管理学	管理学院	1990
36	工商管理	四年	管理学	管理学院	1989
37	会计学	四年	管理学	管理学院	1989
38	土地资源管理	四年	管理学	公共管理学院	2015
39	行政管理	四年	管理学	公共管理学院	2005
40	劳动与社会保障	四年	管理学	公共管理学院	2002
41	公共事业管理	四年	管理学	公共管理学院	2002
42	政治学与行政学	四年	法学	公共管理学院	1959
43	教育学	四年	教育学	教育学院	2010
44	教育技术学	四年	理学	教育学院	2013
45	应用心理学	四年	理学	教育学院	2004
46	思想政治教育	四年	法学	马克思主义学院	2008
47	轨道交通信号与控制	四年	工学	计算机科学学院	2013
48	智能科学与技术	四年	工学	计算机科学学院	2012
49	网络工程	四年	工学	计算机科学学院	2007
50	软件工程	四年	工学	计算机科学学院	2005
51	自动化	四年	工学	计算机科学学院	2002
52	计算机科学与技术	四年	工学	计算机科学学院	1985
53	机械设计制造及其自动化	四年	工学	计算机科学学院	2017
54	应用统计学	四年	理学	数学与统计学学院	2008
55	信息与计算科学	四年	理学	数学与统计学学院	1999
56	数学与应用数学	四年	理学	数学与统计学学院	1960
57	光电信息科学与工程	四年	工学	电子信息工程学院	2004
58	电子信息工程	四年	工学	电子信息工程学院	1988
59	通信工程	四年	工学	电子信息工程学院	1992
60	医学信息工程	四年	工学	生物医学工程学院	2013
61	生物医学工程	四年	工学	生物医学工程学院	1997
62	高分子材料与工程	四年	工学	化学与材料科学学院	2010
63	材料化学	四年	理学	化学与材料科学学院	2002
64	化学工程与工艺	四年	工学	化学与材料科学学院	1996
65	应用化学	四年	理学	化学与材料科学学院	1996
66	水文与水资源工程	四年	工学	资源与环境学院	2011
67	资源环境科学	四年	工学	资源与环境学院	2011
68	环境科学	四年	理学	资源与环境学院	2005

序号	专业名称	修业年限	学位授予门类	所属学院	招生年份
69	环境工程	四年	工学	资源与环境学院	2000
70	生物制药	四年	工学	生命科学学院	2015
71	食品质量与安全	四年	工学	生命科学学院	2011
72	生物工程	四年	工学	生命科学学院	2003
73	生物技术	四年	理学	生命科学学院	1988
74	药物分析	四年	理学	药学院	2013
75	化学生物学	四年	理学	药学院	2006
76	药物制剂	四年	理学	药学院	2005
77	药学	四年	理学	药学院	2004
78	社会体育指导与管理	四年	教育学	体育学院	2010
79	舞蹈表演	四年	艺术学	音乐舞蹈学院	2013
80	音乐学	四年	艺术学	音乐舞蹈学院	2012
81	舞蹈学	四年	艺术学	音乐舞蹈学院	2016

### （三）在校生成情况

截至 2018 年 9 月 30 日，学校共有 56 个民族的全日制博士、硕士、本科、预科等各类学生 27423 人(见表 2)。其中，本科生 24152 人，占全日制在校生总数的比例为 88.07%。在校学生折合数为 29162 人。

表 2 各类学生人数一览表

普通 本科生数	本科生 占全日 制在校 生总数 的比例	硕士研究 生数		博士研究 生数		留 学 生 数	普通 预科 生数
		全 日 制	非 全 日 制	全 日 制	非 全 日 制		
24152	88.07%	2512	78	171	0	156	432

### （四）本科生源质量情况

2018 年，学校面向全国 31 个省（自治区、直辖市）招生。在山西省、内蒙古自治区、江苏省、河南省、湖北省、湖南省、广西壮族自治区、贵州省、云南省、西藏自治区、甘肃省、宁夏回族自治区、新疆维吾尔自治区全部专业按第一批本科招生，在河北省、安徽省、江西省、重庆市、四川省和青海省的部分专业按第一批本科招生，在天津市、辽宁省、上海市、浙江省、山东省、广东省和海南省按本科批招生。其它省（区、市）按第二批本科招生。相较 2017 年，学校在湖南省和甘肃省全部进入本科一批招生，在青海省新增部分专业进入本科一批招生。

学校招生专业 80 个,其中有 21 个专业按 8 个专业大类招生。本科共计划招生 6213 人,实际录取 6213 人。学校生源质量进一步提高,录取新生中,普通文理科本科一批录取人数达 4168 人,占普通文理科录取比例达 85.13%,比去年提高了 11.46 个百分点;录取的一本分数线以上的考生人数达 4337 人,占比达到 88.58%,比去年提高 10.11 个百分点。

## 二、师资与教学条件

### (一) 师资队伍建设情况

#### 1. 师资队伍数量及结构

截至 2018 年 9 月 30 日,学校有教职工 2076 人,其中专任教师 1308 人,占教职工总数的 63.01%。教师队伍的职称、学位、年龄结构较为合理(见表 3),其中具有高级职称以上教师 704 人,占比达到 53.82%,具有硕士研究生以上学位教师 1186 人,占比达到 90.67%。教师队伍中,有国家杰出青年科学基金获得者和“973 计划”首席科学家 1 人、国家级和省部级人才工程人选 75 人、享受国务院和湖北省政府特殊津贴专家 49 人、国家级和省部级突出贡献专家 28 人、楚天学者 23 人、二级教授 22 人。另有外聘教师 314 人。

表 3 教师队伍职称、学位、年龄结构

项目		专任教师	
		数量	比例 (%)
总计		1308	/
职称	教授	221	16.9
	副教授	448	34.25
	讲师	487	37.23
	助教	18	1.38
	其他正高级	10	0.76
	其他副高级	25	1.91
	其他中级	42	3.21
	其他初级	9	0.69
	未评级	48	3.67
最高学位	博士	691	52.83
	硕士	495	37.84
	学士	120	9.17
	无学位	2	0.15
年龄	35 岁以下	252	19.27
	36-45 岁	630	48.17
	46-55 岁	357	27.29
	56 岁以上	69	5.28



## 2.生师比

学校专任教师 1308 人，外聘教师 314 人，教师折合数 1465 人；在校学生折合数为 29162 人。学校生师比为 19.91：1。

### （二）教师教学投入情况

#### 1. 本科生主讲教师情况

学校制定了《中南民族大学教师工作规范》等规章制度，严格实行主讲教师资格认定、审查和岗位责任制度，明确规定主讲教师应具有讲师及以上职称或具有硕士及以上学位，并通过岗前培训且取得合格证。同时，对主讲教师的思想政治素质、职业道德、敬业精神、教育思想观念、学历学位、学术水平、教育教学能力等方面，都作了明确的规定与要求。学校主讲教师符合岗位资格的比例达到 100%。

#### 2. 教授为本科生授课情况

学校坚持高职称教师为本科生上课的基本教学制度，2017—2018 学年学校开设本科生课程 2862 门（7375 门次），其中教授授本科课程占总课程数的比例为 18.47%。主讲本科课程的教授占教授总数的比例为 89.45%（见表 4）。

表 4 教授为本科生授课情况

主讲本科课程的教授占教授总数的比例（%）	89.45
教授授本科课程占总课程数的比例（%）	18.47

### （三）教学经费投入情况

2017 年，教学日常运行支出为 10169.82 万元，本科实验经费支出为 1627.36 万元，本科实习经费支出为 686.93 万元。生均教学日常运行支出为 4210.76 元，生均本科实验经费为 673.8 元，生均实习经费为 284.4 元（见表 5）。

表 5 本科教学经费投入一览表

项 目		数 量	
学校教育经费总额（万元）		100333.07	
教学经费总额（万元）		22646.34	
学校年度教学改革与建设专项经费（万元）		5579.73	
本科教育事业收入	经常性预算内教育事业费收入（万元）	0	
	本科生生均拨款总额	其中：国家（万元）	41651
		地方（万元）	0
	本科学费收入（万元）		12558.18

	教改专项拨款	其中：国家（万元）	1640
		地方（万元）	0
教学日常运行支出	总额（万元）		10169.82
	教学日常支出占经常性预算内教育事业费拨款与 本科学费收入之和的比例（%）		80.98
	生均教学日常运行支出（元）		4210.76
教学改革支出（万元）			598.51
专业建设支出（万元）			729.68
实践教学支出（万元）			2419.07
生均实践教学经费（元）			1001.6
其中，生均实验经费（元）			673.8
生均实习经费（元）			284.4
生均思政课程专项建设经费（元）			36.85

#### （四）教学设施投入情况

学校生均教学科研仪器设备值等教学设施情况，见表6。

表6 本科教学基础设施情况

序号	项目	数据
1	生均教学科研仪器设备值	1.43 万元
2	当年新增教学科研仪器设备值	8533.89 万元
3	生均图书（纸质）	84.66 册
4	电子图书种数	6202975 种
5	电子期刊种数	453350 种
6	生均教学行政用房	14.29m <sup>2</sup>
7	生均实验室面积	2.44m <sup>2</sup>

**实验室：**学校共建有2个国家级实验教学示范中心（民族美术、民族药学）、2个省级重点实验教学示范中心（民族文化影像传播、计算机）、7个省级实验教学示范中心（化学、信息技术、英语语言学习、经济管理、生物学、电工电子、新闻传播）、2个省级虚拟仿真实验教学中心（民族美术、生物医学工程）。既满足了实验教学的需要，又有力地支持了学生学科竞赛、课外创新、毕业论文（设计）和开放实验。13#、16#两栋实验楼全面投入使用，学校实验教学与实验室管理中心整合实验仪器设备与实验技术人员，设立电

子信息类、化生药类、经济管理类、计算机类及实验动物 5 个分中心，大大提高管理的规范化程度与资源的使用效率。

**图书馆：**图书馆设有电子阅览室、综合阅览室、专业图书借阅室、总服务台等 32 个服务窗口，有阅览座位 5555 个。除春节 7 天长假外，图书馆坚持全年对外开放，每天开放时间达 14 个小时。图书馆为师生提供书刊荐购、参考咨询、文献传递、查收查引、校外访问、读者培训等多类型、多层次的服务。

**体育场馆：**体育场馆面积 87030 平方米，包括大型田径运动场 2 个、大型足球场 2 个、室内体育馆 1 个、室内恒温游泳馆 1 个，另外篮球场、排球场、羽毛球场、灯光网球场、乒乓球桌遍布学生生活区。

**民族学博物馆：**是我国第一座以“民族学”命名的民族类专业性博物馆。在著名学者吴泽霖先生的倡议和主持下创建，并由前国家副主席乌兰夫同志亲笔题写馆名。作为一座高校博物馆，它服务于学校的本科教学，为民族学、新闻学等专业提供实践实训场所，也对社会开放。

**学生课外活动场馆：**学校有 1 个 6200 平方米的大学生活动中心，是 70 个学生社团活动的场所。另外，有 1 个 1000 座的大礼堂，1 个 500 座的学术会堂，1 个三层楼的学术交流中心，1 个民族特色浓郁的国际学术会议中心，1 个光谷美术馆，1 个光谷音乐厅，这些地方是开展文艺演出、大型国际国内会议、学术讲座的场所。

## （五）校园信息化建设

学校不断加强数字化校园建设，有线网已延伸到校内所有区域，无线网实现了所有教学办公区、南北书院、食堂、体育馆、民族学博物馆等重要区域的全覆盖。校园网出口总带宽达到 8.6G，实现学生宿舍房间、教学办公室及会议室、实验室等区域终端系统的全千兆（1GB）接入，楼栋汇聚节点至数据中心机房双万兆（20GB）互联。学校为师生提供每天 12 小时的电话答疑及故障上门服务，及时为师生解决网络使用的问题。

学校高度重视教学资源建设与教师教育技术推广应用。建设了高清直录播教室、慕课制作室、非线性编辑工作室、创课工坊，为教师进行课程开发提供有利条件。学校已有数门慕课课程在“学堂在线”“超星泛雅”“智慧树”等 MOOC 平台上线运营，受到社会公众好评。借助“创课工坊”积极推进教育技术推广工作，2018 年面向全校教师，提供 30 余次一对一信息化教学咨询服务，协助 5 个课程组的老师制作了在线课程、微课。另外，学校常年开展教师教育技术的定制培训及相关交流活动。

基于“大数据+微服务”的理念，运用数字化技术，学校教学、科研、管理等工作以及师生的日常生活正进一步迈向信息化。学校现已建成并投入使用的信息系统多达 77 个，基于微信企业号研发了多个自助微服务，覆盖范围包含了师生工作、学习、生活的各个方面。网上自助报到系统能帮助学生快速办完入学手续，工作人员通过数字迎新大屏和微服务就能实时掌握新生的报到情况。入学后，学生通过教学管理平台进行选课、选教材、评教、查看空余教室和实验室、查看成绩等。校园一卡通用于食堂与校内超市的消费，还具

有校内身份认证、电子支付、车载收费、图书借阅、考试收费、网费充值等功能。学生毕业后，角色转变成校友自动进入校友管理系统，紧密与母校的联系。在校教师可综合运用学生数据分析与预警平台、学生心理测评系统、学生管理系统等对学生进行全方位的引导与服务，促进其成长成才等。

### 三、教学基本建设及专业培养能力

#### (一) 专业建设情况

##### 1. 专业建设情况介绍

学校高度重视专业建设，将专业建设视为人才培养的中心，提出“师资、课程、教学和特色”协同的专业建设思想。“十三五”期间，以提高质量为主线，进一步调整优化专业结构与布局，强化专业内涵建设，全面提高专业竞争力。2017-2018 学年，正式出台《中南民族大学专业设置与动态调整实施办法（试行）》，确立了专业结构调整的原则和主要措施；组织 4 个专业申报湖北省普通本科高校“荆楚卓越人才”协同育人计划，并且全部入选（见表 7）。

目前，学校本科专业总数 81 个，涉及到经济学、法学、教育学、文学、历史学、理学、工学、医学、管理学、艺术类等 10 大门类，形成了门类齐全、数量规模适宜的专业体系。其中，国家级特色专业建设点 5 个，省级品牌专业 7 个，校级品牌专业 18 个；10 个专业进入“湖北省高等学校战略性新兴（支柱）产业人才培养计划项目”，1 个专业入选“湖北省拔尖创新人才培育试验计划”，10 个专业入选“省级专业综合改革”试点，5 个专业入选湖北省普通本科高校“荆楚卓越人才”协同育人计划，7 个专业入选“校级专业综合改革”试点。另有 2 个校级卓越工程师项目、4 个校级卓越文科人才计划项目。

表 7 2017—2018 学年入选湖北省普通本科高校“荆楚卓越人才”协同育人计划专业名单

序号	专业	所在学院	项目类别
1	生物医学工程	生物医学工程学院	荆楚卓越工程师协同育人计划
2	应用心理学	教育学院	荆楚卓越教师协同育人计划
3	会计学	管理学院	荆楚卓越经管人才协同育人计划
4	新闻学	文学与新闻传播学院	荆楚卓越新闻人才协同育人计划

## 2.人才培养方案特点与专业课程体系设置

学校积极探索大类培养的试点,2018 年有 21 个专业的新生按 8 个大类进行培养。2019 年,学校将全面实施大类培养,并按照《普通高等学校本科专业类教学质量国家标准》要求制订完成 2019 版人才培养方案,进一步优化专业课程体系。

2019 版人才培养方案体现“三坚持,一强化”的特点。“三坚持”是坚持学生中心,促进全面发展;坚持服务需求,成效导向;坚持规范,提高培养方案的科学性。“一强化”即强化实践教学,构建创新创业教育体系。专业课程体系的设置,采取平台与模块相结合的方式,设通识课程、学科基础课程、专业课程、实践教学、创新创业 5 个课程平台,每个平台包含若干模块,模块下包含若干课程。对于有工程教育专业认证标准的专业,要参照工程教育认证的标准反向设计课程体系,制定“培养目标-毕业要求”和“毕业要求-修读课程”两个对应矩阵。其他专业,参照教育部《普通高等学校本科专业类教学质量国家标准》及《普通高等学校本科专业目录和专业介绍(2012 年)》的要求设置课程。在学分设置方面,各专业的选修学分占总学分的比例不低于 20%;集中性实践教学环节学分占总学分的比例,人文社科类专业不低于总学分的 20%,理工类专业不低于总学分的 25%。

### (二) 课程建设情况

#### 1. 课程建设规划及执行情况

课程是专业建设的重要内容,也是人才培养的主要环节。课程建设可以带动课堂教学、实验教学、实践教学、教材建设、师资队伍建设等一系列环节。学校一直重视课程建设,教务处专门成立课程建设科负责课程建设,从政策和资金予以支持。现阶段,学校课程建设的目标为:全力推动信息技术与教育教学深度融合,有效促进优势资源共享;打造“金课”,淘汰“水课”,重点建设一批优质与特色课程及应用实践类课程,充分发挥“金课”的引领示范作用;引建结合,构建具有民族高等教育特色的校本通识课程体系。

目前,学校共建有各类省级以上精品系列课程 43 门,其中精品在线开放课程,国家级 1 门,省级 2 门;2017—2018 学年,立项建设校级在线课程 17 门(见表 8),校级在线课程总数达到 36 门,形成了国家级、省级、校级优质在线课程体系。2018 年,学校在原有“智慧树”“清华在线”基础上,又引进了“超星尔雅”,进一步强化了网络教学平台的建设。在通识教育方面,强化顶层设计,进一步完善学校通识教育政策;引建结合,一方面引进 40 门高质量的网络通识课程,供全校本科学生作为通识课选修课程修读,另一方面强化特色凝练,积极开展校本通识课资源的开发与培育,有效推进了校本特色通识课程体系的建设和。

表 8 2017—2018 学年立项校级在线课程

序号	推荐学院	课程名称
1	文学与新闻传播学院	古典诗词吟唱与创作
2	文学与新闻传播学院	唐诗宋词欣赏
3	文学与新闻传播学院	新闻写作
4	美术学院	工笔花鸟画艺术
5	民族学与社会学学院	中国古代陶瓷
6	教育学院	微格教学
7	教育学院	靠近我，温暖你；大学生心理健康
8	马克思主义学院	马克思主义基本原理概论
9	马克思主义学院	形势与政策
10	经济学院	国际贸易实务
11	经济学院	保险学
12	经济学院	推开经济学之门
13	计算机科学学院	大学计算机—计算思维导论
14	计算机科学学院	数据先锋库—Access 点金
15	生物医学工程学院	电子电工实训
16	化学与材料科学学院	有机化学 B
17	药学院	药物分析（II）

## 2.课程总门数及实践与选修课学分设置情况

2017—2018 学年，学校开设课程 2862 门，具体见表 9。

表 9 2017—2018 学年本科课程开设情况

公共必修课	公共选修课	专业课	总计
70 门	129 门	2663 门	2862 门

学校实践教学与选修课学分设置情况，见表 10。

表 10 实践教学与选修课学分比例

学科门类	经济学	法学	教育学	文学	历史学	理学	工学	管理学	艺术学
所含专业数	6	7	2	10	2	11	23	12	8
专业平均总学分	160	160	157	165	160	167.45	170.83	160	153.75
专业平均实践教学环节学分比例（%）	15.62	18.97	31.12	19.5	16.88	25.65	26.09	17.47	30.54
专业平均选修课学分比例（%）	23.07	27.59	25.96	21.33	27.5	18.19	18.82	21.17	22

### （三）教材建设情况

学校严格管理教材选用，确保高质量教材进课堂。出台《中南民族大学普通本科教材管理办法》，规定所有课程选用的教材应符合教学大纲和专业培养目标的要求，优先选用近三年出版的获奖教材；鼓励选用教育部“面向 21 世纪课程教材”、国家级和省部级规划教材、教育主管部门或教学指导委员会推荐教材。

教材出版是学校薄弱环节。学校制定教材编写规划，积极鼓励有条件的学院和教师编写有特色、高水平的教材，对主编出版省部级及以上规划教材予以奖励。近几年来，教师出版教材达百余部，其中 2017 年出版的主要教材有 9 部。2017-2018-2 学期，学校开展了 2018 年优秀讲义的评选，共评选出获奖讲义 6 部，包括一等奖 1 部，二等奖 2 部，三等奖 3 部，其中多部获奖作品已与出版社签订合作意向，将于 2019 年公开出版。

### （四）教学过程与改革情况

#### 1. 课堂教学规模

为了保证本科教学质量，学校一直鼓励教学资源充足的学院进行小班教学，根据 2017-2018 学年开课数据（见表 11）来看，除了网络平台课程外，其他 7375 个课堂中，30 人及以下课程 2298 个，占比 31.16%；31-60 人的课程 2350 个，占比 31.86%；61-90 人的课程 1355，占比 18.37%；90 人以上的课程 1372，占比 18.6%。

表 11 2017—2018 学年全校课堂规模情况

课程类别	课堂数	课堂规模			
		30 人及以下	31-60 人	61-90 人	90 人以上
公共选修课	162	34	21	14	93
公共必修课	1705	162	1002	188	353
专业课	5508	2102	1327	1,153	926
总计	7375	2298	2350	1355	1372

#### 2. 教学改革情况

##### （1）强化课程改革与教学研究，全面推动教学改革

2017—2018 学年，学校组织开展课程教学改革项目认定，两学期共有 212 个项目获得立项（见表 12）；获得教育部首批“新工科”研究与实践项目，对于学校专业改革与新工科建设起到了引领作用；在省校两级教研项目立项数量上有较大提高，获得国家民委教改项目 10 项、省级教研项目 17 项、校级教研项目立项 103 项。

表 12 2017—2018 学年学校课程教学改革项目认定情况

序号	时间	活动名称	结果
1	2017.9	2017-2018-1 学期课程教学改革项目认定	立项 97 项
2	2018.3	2017-2018-2 学期课程教学改革项目认定	立项 115 项

## (2) 以教学成果奖培育为抓手，持续深化教学改革

学校把教学成果奖的培育作为教学改革的有力抓手。培育过程中，学校早布置，早谋划，早关注，保障培育工作顺利进行。首先是优中选优，学校组织专家评选，及时确定各个学院的重点培育项目，为下一步工作凝聚了方向和力量；第二是加强工作指导与过程管理，学校根据整体工作进度和教师开展教改工作需要，及时组织相关培训，介绍研究重点与方法、材料梳理、文本撰写、申报书编排等方面的经验和做法。三是做好条件保障与目标导向，学校为教师提供充足的经费与资源的支持，鼓励与引导教师深入地研究与实践，提高本科教学工作水平。2017 年，在湖北省第八届高等学校教学成果奖评选中，学校共有 18 个项目获奖（见表 13），其中一等奖 4 项，二等奖 7 项，三等奖 7 项，在奖项的数量和质量上均取得重大突破。

表 13 学校获得湖北省第八届高等学校教学成果奖名单

序号	成果名称	第一完成人单位	等级
1	民族高校应用化学专业大学生培养的教学改革与实践	化学与材料科学学院	一等奖
2	民族院校软件工程拔尖创新人才国际化培养模式实践与探索	计算机科学学院	一等奖
3	民族院校大学生中华民族共同体意识培育的理论与实践	学校办公室	一等奖
4	民族院校材料化学专业“三阶递进”式人才培养模式实践	化学与材料科学学院	一等奖
5	民族高校《西方经济学》教学内容改革与方法创新研究	经济学院	二等奖
6	依托第二课堂，构建“四位一体”实践创新素质育化体系	电子信息工程学院	二等奖
7	专业素质链与实践项目链相契合的新闻学专业实践教学改革	文学与新闻传播学院	二等奖
8	民族高校民族声乐教学的理论与实践研究	音乐舞蹈学院	二等奖
9	高校少数民族大学生“低进高出”人才培养模式研究	公共管理学院	二等奖
10	面向行业、强化实践，建设生物医学工程专业	生物医学工程学院	二等奖



序号	成果名称	第一完成人单位	等级
11	民族药学人才实践能力提升——依托国家民族药学实验教学示范中心的探索与实践	药学院	二等奖
12	民族院校公共数学教学模式与方法的改革与探索	数学与统计学学院	三等奖
13	民族院校网络工程专业产业人才培养模式	科技处	三等奖
14	民族高校新闻传播类人才的“嵌入式”培养模式探索	教务处	三等奖
15	民族院校生命科学创新性实践教学体系的研究与实践	生命科学学院	三等奖
16	基于 CDIO 的信息管理与信息系统专业实践教学的改革与创新	管理学院	三等奖
17	面向民族院校电子信息类专业复合型创新人才培养的团队“浸润”模式探索与实践	实验教学与实验室管理中心	三等奖
18	优先传授方法, 突出培养能力, 创新民族高校翻译人才培养模式	外语学院	三等奖

### 3.人才培养模式探索与创新

#### (1) 加强对外交流, 探索国际合作育人模式

学校先后与美国、英国、澳大利亚、加拿大、俄罗斯、德国、日本、韩国、法国、巴基斯坦等数十个国家(地区)的 50 余所大学建立了校际交流与合作关系, 积极开展教师互派、学生互换、学分互认等合作项目。不断加大与国(境)外高水平大学或研究机构的人才联合培养, 开展学位互授、联授等合作项目。

学校与美国威斯康星州立大学拉克罗斯校区共享优质教育资源, 以软件工程专业拔尖创新人才培养模式改革为重点, 通过国际合作方式, 学生 5 年完成本科至硕士阶段培养工作。2015—2016 学年起, 经济学院、管理学院邀请国外优秀师资来校联合授课, 共享国际教学资源。近五年来, 学校赴国(境)外交流的学生有 600 余名。

学校开设全英文授课的工商管理专业留学生班, 现有来自 15 个国家的在校生 28 人。该班培养具有扎实工商管理专业功底和创新能力, 熟悉中国企业和市场经济特点, 能在中国从业或从事贸易的专业人才。该班任课教师均具有海外留学、访学背景, 能够熟练使用英语进行全程授课。

2017 年和 2018 年, 学校先后开设汉语国际教育专业本科留学生班和硕士留学生班, 现有来自 11 个国家的在校生 26 人。汉语国际教育专业旨在培养能够胜任海外汉语教学, 尤其是当地中小学汉语教学及其他中外文化交流工作的专门人才, 满足日益增长的本土化汉语国际教育师资的需求。该班任课教师均具有丰富的对外汉语教学经验, 部分教师有在美国、韩国、俄罗斯、巴基斯坦、南非、埃及等国从事汉语推广的工作经历。

## (2) 十校联合办学，探索校际协同育人模式

为充分发挥武汉地区部委属高校和省属高校的学科专业优势，拓宽人才成长的渠道，南湖片区中南财经政法大学、中南民族大学、湖北工业大学、武汉工程大学、武汉科技学院、湖北经济学院、湖北警官学院、武汉体育学院、湖北美术学院、湖北第二师范学院等十所学校，在充分协商的基础上，开展十校联合办学。协议涵盖在校生跨校攻读辅修双学位、互选课程且互认学分、共享教学实验室和教学基地等内容。2017-2018 学年，我校开办的辅修双学位专业有：法学、财务管理、会计学、人力资源管理、英语、金融学、经济学、计算机科学与技术。辅修学生人数再创新高，达到 1817 人，大大超过上一学年的 770 人，在十所学校中规模最大，影响力不断增强。十校联合办学的开展，调动了学生的求知愿望与学习动力，完善了学生的知识结构，受到学生的广泛欢迎。

## 4.实践教学情况

实习实践是高等教育教学过程的重要组成部分，是培养大学生全面发展、提高综合素质不可缺少重要环节。学校高度重视实践育人工作，把握转型背景下实践教学新趋势，加强实验实训实习基地、实践育人资源和管理体系信息化建设，全面提升实践教学质量。

### (1) 采取多种措施，强化双师双能型师资建设

学校通过政策引导、激励调动、教学比赛等多种措施，提高教师的专业实践能力和素养，推进双师双能型教师队伍建设。2017-2018 学年，学校组织教师参加“第三届全国高等院校工程应用技术教师大赛”，获得二等奖 1 项，三等奖 2 项，入围奖 1 项，优秀组织奖一项；参加“第四届全国高校电工电子基础课程实验教学案例设计竞赛（鼎阳杯）”，获得二等奖 1 项；参加“2017 年全国科学实验展演汇演活动”获得三等奖 1 项（见表 14）。学校对获奖教师进行了表彰。

表 14 2017—2018 学年教师实践教学比赛获奖情况

序号	时间	比赛名称	结果
1	2017.10	第三届全国高等院校工程应用技术教师大赛	教师获二等奖 1 项，三等奖 2 项，入围奖 1 项；学校获“最佳组织奖”
2	2017.11	第四届全国高校电工电子基础课程实验教学案例设计竞赛（鼎阳杯）	教师获二等奖 1 项
3	2017.12	2017 年全国科学实验展演汇演活动	教师获三等奖 1 项

### (2) 加强实践育人基地建设，满足学生实践实习需要

学校与湖北省黄冈市、孝感市、荆门市、襄阳市、随州市、新疆霍尔果斯市等多地签订了战略合作协议，积极对接地方需求，在项目合作、科技研发、成果转化、平台建设、

人才培养等方面开展深入合作。充分利用校企合作、“我选湖北”校地合作、科研合作、教师课题、游学项目、学术竞赛等资源，多渠道为学生提供合理、可行的实践岗位，将学生实习实训与学校教学科研、社会服务有机结合。截至2018年8月31日，学校累计建成在用校外实习基地280家；获批16项教育部产学研合作协同育人项目。2018年7月至8月，在省政府“我选湖北”计划的推动下，全校共有523名学生参与黄冈、孝感两地实习；利用校际合作平台，共有1432名学生完成工科专业金工实习；约14000人次学生利用综合性实践资源投入到暑期及实践周的学习中去。

### **(3) 科学调整实践教学安排，取得明显效果**

自2017-2018学年第二学期开始，学校将实习实践周调整至与暑假相连，将学生开展暑期实践和实习的范围涵盖至专业实习实训、认知实习、社会调查、学科竞赛、科研活动、技能培训、社会实践、创新创业训练、课程设计、在线开放课程等十余个项目类型。2018年暑期，14000余名在校学生参与暑期实习实践。同时，加大了实践教学宣传工作，组织“躬身力行 笃实求真”2018年实践教学周汇报展。努力营造实践教学的良好舆论氛围，使“实践育人”理念深入人心。

### **(4) 大力推进信息化，提升实践教学管理水平**

2017年11月，学校引进“校友邦”大学生实习实践管理系统，搭建基于互联网的学院、企业、指导教师、学生互动管理平台，通过平台完成资料提交、考勤管理、周日志在线批阅、实习报告在线评审、实习成绩鉴定、实习评价等工作。2018年暑期，187名教师通过平台对2836名学生实习实践项目进行管理。其中，学生校外实习签到26500余次，提交实习周日志3475篇、实习月志2843篇、实习报告1341篇。经平台采集的过程数据、结果数据及学生评价数据用于反馈和改进实践教学，逐步形成“以学生为中心”的实践教学新模式。

## **5. 毕业论文（设计）情况**

学校高度重视毕业论文（设计）的质量与管理。在论文选题与研究方面，引导师生将专业理论与专业实践有机结合，与指导教师科研课题相结合，有效提升了论文研究的深度与专业度。在论文撰写与过程指导方面，强化教师的责任意识，加强学生学术能力、诚信品质的培养，以及论文撰写全过程的指导。在质量管理方面，以本科生毕业论文统一平台为抓手，采取了毕业论文（设计）100%查重，毕业论文（设计）质量专项检查，优秀毕业论文（设计）评选等多项举措。学生毕业论文质量不断提高，经学校评选，2018届学生共116篇本科生毕业论文获评优秀学士学位论文。

## **6. 创新创业教育情况**

学校高度重视各民族学子携手创新创业行动，早在2005年3月就成立了正处级建制的创新创业中心，2015年1月组建就业创业教育研究中心，2017年1月整合全校创新创业资源成立创业创新学院。学校创新创业工作不断完善，目前拥有校内外双创实训基地10余个，创业导师120余名，其中教育部首批国家级创新创业导师库人选27名，并且构

建了“石榴籽”三级四阶段大学生创新创业生态体系，是全国和湖北地区最早开展 KAB 创业教育的单位。同时，学校大力推进创新创业教育改革，实施了“3+2”双创学分管理体制，探索创新创业教育融入人才培养全过程特色模式，开展了“石榴籽青年红色筑梦之旅—挺进大别山”等系列活动，推进汉族与少数民族学子携手创业、协同创新。学校创新创业教育工作成效显著，先后获得教育部“全国深化创新创业改革示范高校”（2017）、科技部“国家级科技企业孵化器”（2017）、湖北省教育部“湖北省大学生创业示范基地”（2015）等荣誉称号。

## 四、质量保障体系

### （一）人才培养中心地位

#### 1.人才培养中心地位落实情况

人才培养是高等学校的根本任务，人才培养的中心环节是教学。学校始终坚持一切工作服从、服务于教学活动，采取有效措施，正确处理本科教学与其他工作的关系，使本科教学工作的中心地位落到实处。

一是处理好本科教育与其他层次教育的关系。学校一贯重视本科教育，不断加大本科教学投入，确保本科教学资源充足，促进本科教育质量不断提高。目前形成以本科教育为主，研究生教育、国际教育、预科教育、继续教育协调发展的人才培养格局。

二是处理好人才培养与科学研究、社会服务的关系。学校坚持以人才培养为中心，科学研究、社会服务、文化传承与创新都服务于这个中心；以重点学科、优势学科、重点实验室、重点课题和科研项目为依托，通过科研提升教师的学术水平，促进教学内容更新和教学质量的提高，形成良性互动。

三是处理好本科教学与行政管理工作的关系。学校强化“教学工作始终是学校的中心工作，本科教育是学校教育的主体和基础”，要求党政机关、群团组织、后勤服务部门的各项工作提供服务保障，引导全校紧紧围绕人才培养，形成良好的“教书育人、管理育人、服务育人”氛围。

#### 2.校领导班子研究本科教学工作情况

学校领导把本科教学工作视为头等大事，“三个第一”成为多年来学校管理工作的常态：一是每学期第一个工作日进行全校大检查，全体校领导和相关部门负责人参加，掌握教学一线真实情况。二是每学期第一次校长办公会专题研究本科教学工作，针对教学检查发现的问题研究解决办法，重要事项提交校党委会审议。三是每学期第一次校党委会研究通过教学工作相关的重要决定。学校每年召开全校教学工作会议，校领导出席并讲话，总结经验教训、研讨工作举措、明确工作要求。学校党委会和校长办公会根据工作需要不定期专题研究本科教学工作。2018年7月，学校召开暑期党委理论学习中心组（扩大）会议，学习新时代全国高等学校本科教育工作会议精神，坚持“以本为本”，推进“四个回归”，提高本科教育质量，落实立德树人根本任务，探索新时代民族高等教育改革创新之路。

学校领导注重民族院校办学和教育教学思想的引领,潜心教育教学相关研究。近年来,先后出版《民族院校学科建设战略研究》《少数民族大学生国家认同教育创新研究》《中国民族院校办学理念研究》《中国民族院校特色研究》《民族院校教学研究》等7部学术专著,在核心期刊发表大量理论文章。“民族院校国家认同教育教学改革的理论与实践”项目成果获得2014年国家教学成果奖二等奖;“民族院校大学生中华民族共同体意识培育的理论与实践”项目成果获得2017年湖北省教学成果奖一等奖。

### 3.出台的本科教学相关政策措施

学校不断完善人才培养的顶层设计,2017—2018学年制定修订一批规章制度。

在教学基本建设方面,出台了《中南民族大学本科专业设置与动态调整实施办法(试行)》《中南民族大学关于实施大类培养及专业分流的指导性意见》《中南民族大学关于加强课堂教学建设,提高教学质量的实施方案》等文件,全面加强了专业建设、课程建设、课堂教学与管理。

在教学改革方面,出台了《中南民族大学教学研究项目管理办法(修订)》《中南民族大学实验班管理办法(试行)》,进一步推进学校教学研究、教学改革与人才培养模式创新。

在教学管理方面,出台《中南民族大学本科生课程排课、调课管理办法(修订)》《中南民族大学普通全日制本科交换生管理办法(修订)》《中南民族大学普通学士学位授予工作实施办法(修订)》等文件,进一步强化学风建设、教学秩序与教学管理。同时,为推动学校教育事业的发展,充分利用与共享社会优秀人才资源,出台《中南民族大学编外聘用教师管理办法(试行)》。

这些文件的出台,将进一步强化教学基本建设,推进教学改革,规范教学管理,巩固学校人才培养中心地位。

## (二) 教学质量保障体系构建及运行

### 1.教学质量保障体系建设情况

#### (1) 建立专门的质量管理机构,不断完善工作机制

2006年,学校成立教学质量监控评估中心,对教学质量展开全面的监控。目前形成了学校和学院两级教学质量保障组织,由分管教学工作副校长、学校教学工作委员会和教务处(教学质量监控评估中心)等相关部门组成的校级管理组织;基层管理组织由各学院教学工作委员会组成。学校明确校院两级党政一把手是本科教学质量的第一责任人,确立了校领导联系学院制度与工作机制。学校不断完善教学监控机制,建立了定期召开教学工作委员会工作会议、教学院长专题会议、教务学工联席会议的机制。

#### (2) 加强队伍建设,不断提高管理水平

学校组建了一支高质量管理队伍,共有校院两级管理人员60余人;校长、分管教学工作副校长、教务处长都有担任学院领导的工作经历,熟悉基层教学管理工作。学校出台《教学督导员工作管理办法》等文件,建立了校院两级教学督导组。其中,校级督导共

11 人，每人对口 1-2 个学院；二级督导共 126 人，平均每个专业有 1-2 人。学校每年举办教学发展研讨会，组织学术沙龙、教学午餐会，刊发《教学工作简报》，组织参加校内外教学研讨会，提升管理队伍业务素质与能力。

### **(3) 构建“环式”保障模式，环环相扣不断改进**

学校始终坚持以学生成长成才为衡量依据制订质量标准，对学生成长成才培养过程的质量严格监控。对监控结果以数据化的形式呈现，采集包括学生评价、同行评价、社会评价等质量数据信息，将其及时反馈给教学管理部门和师生。通过质量改进措施，继续修订质量标准，完善教学过程监控机制。形成了“制定标准、过程监控、信息采集、信息反馈、效果改进”环环相扣的“环式”教学质量保障体系。

### **(4) 建立了较为完善的评估体系，每年开展自我评估**

学校建立了以学院评估为核心，以专业评估、课堂评估、师德考评、教师评学、实践教学评估为支撑的自我评估体系，每年开展自我评估。2007—2009 年，开展 3 次院（部）本科教学工作水平评估；2010—2012 年，开展 3 次本科专业合格评估。其间，2011 年开展实践教学评估。2013—2015 年，开展 3 次本科教学状态评估；2016 年，开展本科专业专项评估；2017—2018 年，开展审核评估专项整改。十年铸一剑，教学评估已成为学校内部质量保障体系中的特色。

## **2. 日常监控与运行情况**

学校十分重视教学质量日常监控与运行情况，一是建立了全过程的教学检查制度，每学期开学前，学校组织相关部门对所有教学设施、各个学院教学安排与落实情况等进行全面排查；开学第一天，校院两级管理人员在校领导的带领下，对全校教学秩序进行集中检查；学期期中，教务处对各个学院的课堂教学进行随机抽查，并将检查情况及时反馈给教学单位；学期期末，进行考试巡视，严肃考纪考风。通过系统的检查，学校实现了质量监控的常态化、规范化和制度化。

二是不断加强领导干部听课制度。在学校层面：要求校领导每学期听课不少于 3 次，主管教学的校领导每学期不少于 5 次，职能部门与教辅单位负责人每学期不少于 3 次，教务处工作人员每学期不少于 5 次。在学院层面：要求学院（中心）负责人每学期不少于 3 次，主管教学工作的学院（中心）负责人每学期不少于 5 次，教研室负责人每学期不少于 5 次。需上交听课记录，及时反馈与解决各教学环节中存在的问题。2017—2018 学年，全校职能部门、教学单位及教辅单位领导共听课 1908 门次。

三是长期坚持校院两级督导听课与试卷论文专项检查制度。每学期，教学督导通过听课看课、师生座谈、专项调研等方式，及时发现教师教学中存在的问题，并对教学经验不足、教学效果欠佳的教师进行个别指导。2017—2018 学年，校院两级督导共听课 2306 门次，抽查课程试卷 132 门，毕业论文（设计）120 篇。

四是深入开展课堂教学质量评估。每学期，学校组织督导专家、同行教师和学生对课

堂进行评估。目前，学校所有本预科课堂均纳入评估范围，评估结果广泛应用于教师职称评聘、评优评先、年度考核、绩效分配等工作中，促进教师不断提高教学质量。2017—2018 学年，全校共有 4431 个课堂参加了评估（见表 15），其中课堂优秀和良好率达到 99.84%。

表 15 2017—2018 学年课堂教学质量评估情况统计表（以参评课堂计）

序号	学期	优秀等级		良好等级		合格等级		课堂总数
		数量	比例	数量	比例	数量	比例	
1	2017-2018-1	612	26.90%	1657	72.84%	6	0.26%	2275
2	2017-2018-2	549	25.46%	1606	74.49%	1	0.05%	2156
总计		1161	26.20%	3263	73.64%	7	0.16%	4431

### 3.本科教学质量改进情况

#### （1）管理部门与学院多方协同，及时解决本科教学中出现的问题

学校教务处（教学质量监控评估中心）、相关职能部门和各学院相互配合，多方协同规范教学行为，从教、学、管、服务等方面促进教学质量改进。同时，学校不断拓展信息交流渠道，通过定期召开师生座谈会，建立校领导接待日、校长信箱、各单位负责人信箱等渠道，畅通师生与学校之间的信息交流，及时发现与解决本科教学中出现的各类问题。

#### （2）以审核评估整改为抓手，推进学校质量改进工作深入开展

学校把审核评估整改与学校的自我改进紧密结合在一起。2016 年 12 月，学校参加教育部本科教学工作审核评估。针对教育部专家组指出的问题和学校后续发展需要加强的方面，学校制定了整改方案，从 2017 年开始进行整改。学校成立了办学特色、国际化、师资队伍建设和专业建设与课程建设、培养方案、教学评价、教学制度“立留废改”、学风保障、教风保障、大学生体测、用人单位调查、总结宣传共 12 个项目组。每个项目组制定具体的实施方案，落实落细整改工作的任务与要求。

整改过程中，学校加强整体协调与过程管理。2018 年 1 月，学校组织校内外专家对整改工作进行中期检查。各项目组根据整改情况提交中期报告、整改问题清单和完成情况说明，以及相关的支撑材料，专家组对各项目组整改效果进行评审。2018 年 3 月，学校召开整改工作中期考核反馈会，会议回顾了学校整改工作进展，总结了整改成果，通报了中期考核结果，并对 12 个项目组存在的问题逐一进行分析，提出了中肯的意见和建议。经过中期检查，各项目组进一步明确了目标与思路，牢固确立“以学生为中心，以产出为导向，持续改进”的理念，推进整改工作不断深入。

### 4.本科教学基本状态分析情况

2016 年，学校引进并投入使用了“教学基本状态数据库系统”。系统包含本科教学基

本状态数据库、本科教学质量报告、本科教学审核评估、本科专业评估、学院评估、领导仪表盘等模块。其中，本科教学基本状态数据库按照高等教育质量监测国家数据平台的要求进行设计，能够同时满足对外上报数据，内部进行教学管理与监测工作的需要。2016-2018年，学校利用数据库完成了3次教学状态数据的采集与上报工作。

通过每年的数据填报和数据分析报告，学校及时了解各专业的基本教学状态，为规范教学管理、实施教学改进提供了决策依据。如2019版人才培养方案的制订、外聘教师管理办法的出台等，都借助了数据库这一有力工具。教学基本状态数据库在学校决策、教学管理与评估中正在发挥越来越大的作用。

### （三）认证与评估情况

#### 1. 专业评估情况

专业是学校组织开展本科教学与人才培养工作的“基层”。2010—2012年，学校用3年时间开展了第一轮完整的专业评估，对当时所有已招生的62个专业进行了考查。参评专业均达到了合格标准，其中14个专业获得了优胜奖，它们在学校专业建设中发挥了引领示范的作用。专业评估对学校的专业建设起到了很大的促进作用，强化了学校与教学基层组织之间的联系与交流，学校发展与学院建设的协同共进有了一个更为有效的抓手。

2016年7月，学校开展了第二轮专业评估，对当时所有已招生的78个专业进行了评估。这是迄今为止学校开展的规模最大的一次评估。学校在教学基本状态数据库开发与建设的基础上，深入探索并全面推广使用量化评估指标，有效地提高工作效率与评估效果，顺利完成了评估工作。经过评估，5个专业评定为“优秀”，14个专业评定为“良好”，同时也有5个专业被亮牌“预警”。

按照预定计划，学校将于2020年开展第三轮专业评估，为了全面了解专业建设与改革情况，推进学院本科教学工作内涵发展，2018年学校对所有20个本科学院进行了实地调研，调研中广泛听取了学院领导、专业负责人、一线教师对专业改革的意见与建议，这些对于学校下一步开展专业建设与评估将起到重要的作用。

#### 2. 专业认证情况

学校积极推进专业认证工作的开展，对于准备参加认证的专业，在人员、经费等方面予以大力的支持。学校环境工程专业计划申请参加国家工程教育专业认证，为了保障各项准备工作的顺利开展，所在学院成立了工程教育专业认证领导小组和3个工作小组。

2017—2018学年，学院全面开展了自评自建，一是围绕自身办学定位，对照专业认证标准，对环境工程专业的培养目标、人才培养体系、课程设置、课程建设、师资配备、教学管理和支撑条件等方面进行梳理，开展自查自评。二是按照工程教育专业认证的理念，以“目标为导向”对12项毕业要求指标点进行了分解，重构了专业人才培养目标。三是为深化课堂教学改革，提高课堂教学质量，学院通过优化教学内容、改进教学方法、变革考核方式对教学大纲进行了重新修订。四是建立了持续改进的管理机制，组织各任课教师



撰写课程质量评价报告，并由工程教育认证小组成员对于 2014 届毕业生开展了毕业要求达成度评价，针对出现的问题及时反馈、及时整改。

工程专业认证是对学校本科教学工作的一次检验，学校将以此为契机，在专业建设中深入贯彻认证理念，不断提高教育质量与管理水平。

### 3.国际评估情况

国际评估是新时期中国特色“五位一体”评估制度的重要内容，学校积极组织人员学习相关的知识与要求，并把它作为引领学校专业建设的一个长期目标。目前，已把国际评估列入远期规划。

## 五、学生学习效果

### （一）思政育人、学业指导与学风建设

#### 1.统筹推进思政育人工作

2018 年 3 月，学校修订《中南民族大学辅导员队伍建设实施办法》，出台支持辅导员思想政治工作能力建设的 10 项配套制度；推进“课程思政”建设，在辅导员中开展思想政治教育课程设计比赛，取得了良好效果。制定实施《中南民族大学推进新时代学生思想政治工作质量提升计划》，开展“两学一做”三融入专题教育实践活动，分赴新疆、青海、甘肃、贵州、云南、广西等地开展家访工作、民族团结进步创建体验式教育活动及优秀校友寻访活动。省委、省政府领导在批示中充分肯定了学校多年来坚持到新疆走访在校学生家庭，构建学校、家庭、社会协同育人机制，为新疆社会稳定、民族团结、长治久安做出的积极贡献。

#### 2.深入开展“智慧学工”建设

学校持续提升管理信息化水平，学生信息化进入了“大数据”频道。2018 年，新上线学生网格数据分析与预警系统 2.0 版本，学校及时召开系统发布暨培训会议，印发《学生网格数据分析与预警系统 2.0 使用指南》。新系统的应用提升了学生失联预警和宿舍预警准确度，提升了学生管理保底线能力。目前，学校正在建设学生发展数据项目，将以学生大数据平台为基础开展学生成长指数分析，进一步破解学生成长“黑箱”。

#### 3.不断完善学生心理健康支持体系

一是强化心理健康工作队伍建设。安排 24 人次政工干部参加心理健康工作培训与调研，召开咨询案例督导、心理健康教育专题工作交流研讨会 12 场。二是督查各学院学生动态管理、心理预警及应急处置工作，学年内共完成 4 轮走访。三是开展学生心理咨询及预警工作，其中心理咨询服务 2038 人次，心理预警及干预 116 人次；开展 2018 级新生心理普查，为每位新生建立了心理档案。四是深化心理健康教育月活动。成功举办 2018 心理健康活动月，开设团体互动、主题讲座、户外活动、专题竞赛、线上活动、现场体验、读书观影七大板块，参与学生 6500 余人次，学生满意度达 98%。开展民族体育健心坊、瑜

伽放松减压坊、民族舞蹈育心坊、自我探索工作坊、人际关系工作坊共 33 场。

#### 4.持续深化学业预警、精准帮扶与学风建设

一是做好奖学金评选工作，2017 年学校评选奖学金 7 类共计 8041 人次（含 39 个集体奖），累计发放奖学金 5627000 元。二是做好学业预警与帮扶。2017 年共开展学业预警 2 次，预警学生 3985 人次。组织开展课程辅导 22 门次，涉及 20 个学院 1271 人。三是加强学情分析与研究。起草编印《中南民族大学学情分析报告》《中南民族大学各学院学情分析报告》4 期，共计 10 余万字；撰写完成《中南民族大学本科生学习与发展追踪研究 2017》。四是对学生综合素质测评系统进行了试运行，进一步修订完善奖学金评选办法。这些工作的深入开展，促进了学校学风的持续提升。

#### 5.贯彻全功能发展型资助理念，实施“精准资助”

一是引入“助学贷款——困难认定”倒逼机制，推动家庭经济困难学生“精准识别”。二是以国家奖助学金激励学子自立自强，通过校内外媒体多方面宣传优秀学生典型事迹。三是做到“应贷尽贷”，认真做好校园地国家助学贷款和生源地信用助学贷款的管理工作。四是优化新生入学“绿色通道”服务，为 1394 名家庭经济困难的 2018 级新生办理学费缓交，发放“爱心大礼包” 550 份、“新生资助金” 63 份、“军训服装” 30 份，合计总金额约 34 万元，帮助家庭经济困难新生顺利入学。五是着力搭建“资助育人大平台”，加大对与你同行、新长城中南民族大学自强社、勤工助学指导中心、校外勤工基地、阳光工作室等资助育人团队的指导力度，强化“励志、感恩、诚信”教育。新长城中南民族大学自强社被中国扶贫基金会评为“飞跃进步社团”“2017 年度全国高校优秀自强社”。

## （二）学习效果和满意度

### 1.鼓励学生参加科研活动，培养学生创新精神

学校制订相关文件，鼓励本科生参加各类科研创新活动，并在评优评先、推免研究生等过程中予以倾斜。2017—2018 学年，本科生积极参加各类科研活动和创新活动，并取得一定成效（见表 16）。

表 16 2017—2018 学年中南民族大学科研与创新成绩一览表

项目		数量
本科生创新训练计划（项）	国家级	48
	省部级	54
本科生创业训练和创业实践计划（项）	国家级	16
	省部级	17

项目		数量
2017 湖北省大学生优秀科技成果奖（项）	一等奖	0
	二等奖	6
	三等奖	7
本科生发表学术论文（篇）		63
本科生发表作品数（篇、册）		48
本科生获准专利数（项）		40

## 2.鼓励学生参加学科竞赛，带动学生学业发展

学校鼓励各学院根据专业特点选择参加国际性、全国性和湖北省的相关学科竞赛项目，在课外教师指导、实验设备开放和报名经费上给予扶持。学生参加各类学科竞赛踊跃，在指导教师悉心指导下，很好地将专业知识技能与竞赛结合起来，达到“以赛促学、以赛促练、以赛促新”的学习效果。2017—2018 学年成绩突出，学生获省部级以上奖项总数达 1000 余项（见表 17）。

表 17 2017—2018 学年学生学科竞赛获奖情况一览表

序号	获奖时间	奖项名称	获奖类型	级别	数量
1	2017.9	2017 年挑战杯大赛	国家级	二等奖	9
	省部级			二等奖	7
			三等奖	24	
2	2017.9	第三届全国大学生“互联网+”创新创业大赛	省部级	一等奖	9
				二等奖	8
				三等奖	15
3	2017.10	第六届湖北省大学生数学竞赛	省部级	一等奖	10
				二等奖	14
				三等奖	25
4	2017.10	2017 年全国大学生数学建模竞赛	省部级	一等奖	3
				二等奖	3
				三等奖	18
			国家级	二等奖	3

序号	获奖时间	奖项名称	获奖类型	级别	数量
5	2017.10	第九届全国大学生广告设计大赛	国家级	二等奖	5
				三等奖	20
	2017.7		省部级	一等奖	9
				二等奖	10
				三等奖	26
6	2017.10	2017年“外研社杯”全国英语演讲比赛	省部级	二等奖	1
7	2017.11	2017年“外研社杯”全国英语写作大赛	省部级	一等奖	1
8	2017.11	2017年“外研社杯”全国英语阅读大赛	省部级	二等奖	1
9	2017.11	第23届中国日报社“21世纪·可口可乐杯”全国英语演讲比赛	省部级	二等奖	1
10	2017.11	湖北省第二十四届外语翻译大赛	省部级	一等奖	2
				二等奖	18
				三等奖	14
11	2017.12	2017年GMC国际企业管理大赛	省部级	二等奖	20
				三等奖	166
12	2018.1	2018年美国大学生数学建模竞赛	国家级	一等奖	9
				三等奖	39
13	2018.3	第一届全国高校企业价值创造实战竞赛	省部级	三等奖	4
14	2018.4	首届国家民委系统科普讲解大赛	省部级	一等奖	2
				二等奖	1
15	2018.4	2018年全国大学生英语竞赛	省部级	一等奖	10
				二等奖	56
				三等奖	91
16	2018.4	2018中国工程机器人大赛暨国际公开赛	国家级	一等奖	3
				三等奖	3
17	2018.8	2018年（第十一届）中国大学生计算机设计大赛	国家级	一等奖	16
				二等奖	20
				三等奖	14

序号	获奖时间	奖项名称	获奖类型	级别	数量
	2018.4		省级	二等奖	19
				三等奖	61
18	2018.9	第九届“蓝桥杯”全国电子类大赛一个人赛	国家级	三等奖	6
	2018.4			省部级	二等奖
					三等奖
19	2018.9	第九届“蓝桥杯”全国软件类大赛一个人赛	国家级	一等奖	1
				二等奖	2
				三等奖	6
	2018.4		省部级	二等奖	48
				三等奖	90
20	2018.5	2018“希望之星”英语风采大赛	省部级	一等奖	3
				二等奖	10
				三等奖	5
21	2018.5	2018年湖北省科普讲解大赛	省部级	三等奖	1
22	2018.6	第六届“泰迪杯”数据挖掘挑战赛	省部级	二等奖	3
23	2018.8	2018全国高校软件定义网络(SDN)应用创新开发大赛	国家级	三等奖	5
24	2018.8	第九届“蓝桥杯”全国软件创业团队赛	省部级	三等奖	9
25	2018.8	第三届全国大学生生命科学创新创业大赛	国家级	一等奖	2
				二等奖	17
				三等奖	5
26	2018.8	2018年世界机器人大赛机器人格斗大赛	国家级	二等奖	12
27	2018.8	第十三届全国大学生“恩智浦”杯智能车竞赛	国家级	一等奖	13
				二等奖	6
28	2018.8	第十一届全国大学生节能减排社会实践与科技竞赛	国家级	三等奖	3

### 3.应届生毕业率、学位授予率与体质测试达标率

学校2018届本科毕业率为97.47%，学位授予率为96.91%，体质测试达标率为91.6%（见表18）。

表 18 2018 届毕业率与学位授予率

序号	项目	比率
1	应届本科生毕业率	97.47%
2	应届本科生学位授予率	96.91%
3	体质测试达标率	91.6%

#### 4. 学生学习满意度调查方法

学生作为高校人才培养的评价主体，其对学习满意度和学校教育的评价有利于学校不断地完善人才培养方案，改进课程教学，提高本科教学工作水平。学校对 2018 届毕业生进行了问卷调查，有效问卷回收率为 54.81%，参与学生人数达到 3200 余人。

评价的内容包括教育教学总体满意度、专业课课程设置满意度和专业知识掌握度、实践教学满意度、任课教师满意度等 5 个指标。每个指标均分为五级，其中专业知识掌握度设为“很好”“好”“一般”“差”“很差”，其余 4 个指标为“很满意”“满意”“一般”“不满意”“很不满意”，学生根据个人判断选择相应选项。五级分别赋予 5-1 分，计算其均值，确定满意度等级。总体满意度为选择“很满意”“满意”和“一般”的人数占总人数的比例；相应地，知识掌握度为选择“很好”“好”和“一般”的人数占总人数的比例。

#### 5. 学生学习满意度调查结果

##### (1) 教育教学总体满意度

2018 届毕业生对学校教育教学的总体满意度为 98.99%，均值为 4.30 分，处于“满意”水平，体现了学校多元化人才培养机制的合理性及科学性，为毕业生更好地就业奠定了坚实的基础（见图 1）。

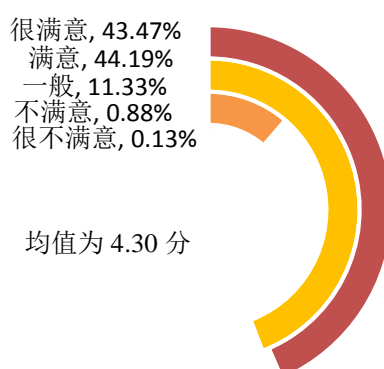


图 1 2018 届毕业生对教育教学的满意度

数据来源：第三方机构睿新中科-2018 届毕业生就业与培养质量调查，下同。

## (2) 专业课课程设置满意度及专业知识掌握度

2018 届毕业生对目前所学专业课程设置满意度为 95.11%，均值为 3.86 分，偏向“满意”水平，总体满意度较高，可见学校专业设置及专业课安排与当前社会需求相契合。从专业知识掌握度来看，54.01%的毕业生反馈其掌握所学专业知识的程度处于“好”以上水平，41.86%的毕业生反馈其掌握程度一般，而仅有不足 5%的毕业生表示专业知识掌握较差；均值为 3.66 分，偏向“好”的水平。可见学校启发式、探讨式、参与式等教育教学方式方法的合理性，教学与实践充分结合，从而提高了毕业生对所学专业核心知识的理解与把握（见图 2）。

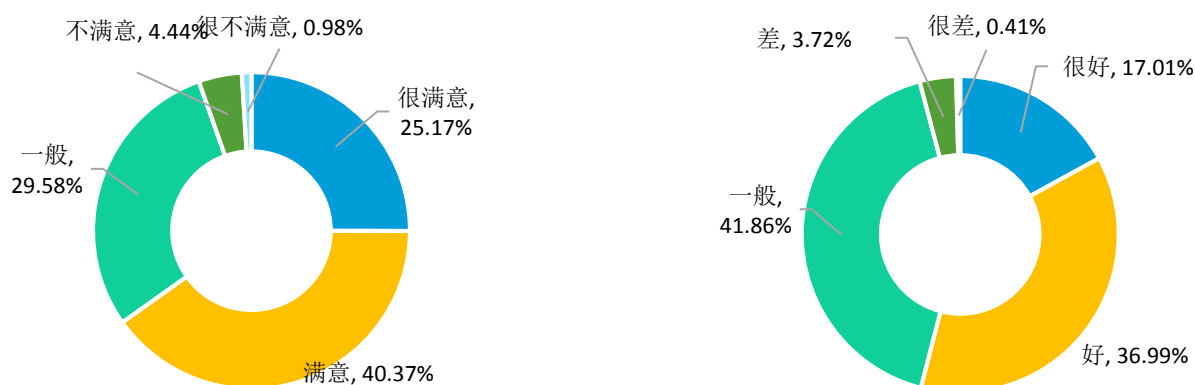


图 2 毕业生对专业课课程设置的满意度（左图）和毕业生专业知识掌握度（右图）

## (3) 实践教学满意度评价

2018 届毕业生对学校实践教学环节的满意度评价相对较高，95.83%的毕业生认为学校实践教学环节的满意度评价处于一般及以上水平，均值为 3.95 分，偏向“满意”水平。可见学校实践教学内容安排、实验室/实践基地建设、实践实习管理等方面均得到了毕业生的广泛认可（见图 3）。

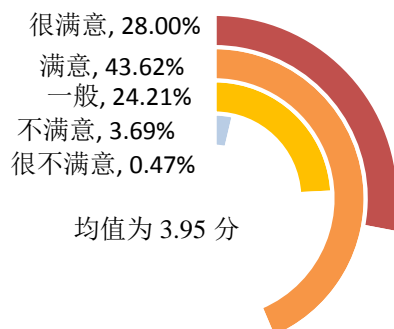


图 3 2018 届毕业生对学校实践教学环节的满意度

#### (4) 任课教师满意度评价

2018 届毕业生对任课教师总体的满意度为 99.53%，均值为 4.45 分，处于“满意”水平；其中，对任课教师教学态度的满意度为 99.56%；对任课教师教学方式方法的满意度为 99.31%；对任课教师教学内容的满意度为 99.18%；对师生课外沟通交流的满意度为 98.36%（见图 4）。

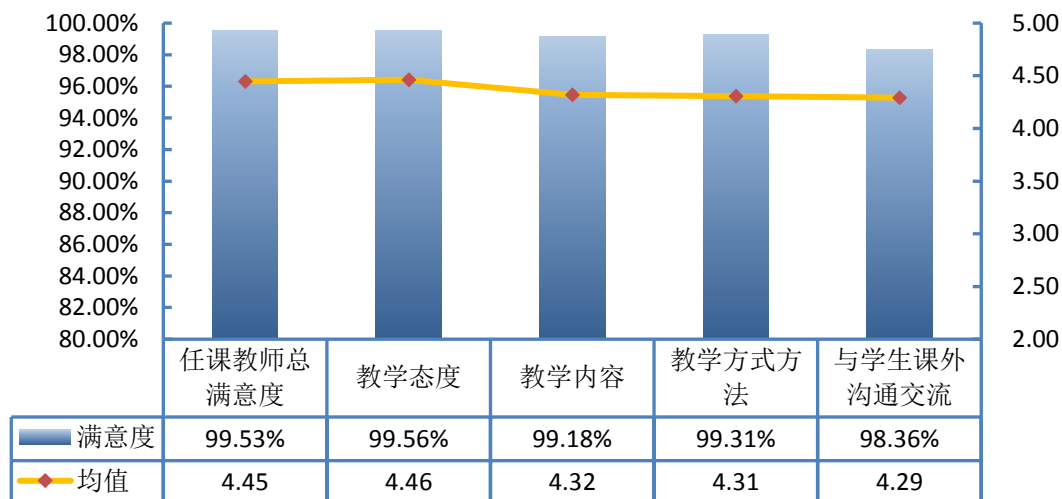


图 4 2018 届本科生对任课教师的满意度

### (三) 就业与发展

#### 1.2018 届毕业生数量

2018 届毕业生共 5888 人，分布在 20 个学院，其中经济学院、管理学院和计算机学院的毕业生人数位居前三位，占毕业生总人数的比例分别为 13.26%、10.50%和 9.21%。

#### 2. 2018 届毕业生就业情况

根据全校毕业生填报就业类型登记表的数据，截止到 2018 年 12 月，我校 2018 届 5888 名毕业生中，已就业毕业生人数为 5571 人，就业率为 94.62%，基本实现充分就业。其中签订就业协议的毕业生占 51.53%；继续深造（含升学、出国出境）的毕业生占比为 18.03%。具体分布如下所示（见表 19）。

表 19 2018 届毕业生毕业去向分布

毕业去向	人数	比例	就业率
协议就业	3034	51.53%	94.62%
灵活就业	1349	22.91%	
国内升学	894	15.18%	
出国（境）	168	2.85%	
自由职业	61	1.04%	
自主创业	65	1.10%	
待就业	317	5.38%	-



### 3.2018 届毕业生就业地区、行业 and 单位分布

#### (1) 2018 届毕业生就业地区与行业分布

从本科毕业生总体就业地区来看，已就业毕业生的工作地域主要集中在中部四省（47.14%），其中湖北省（本地）占比最高（41.14%）；其次是在沿海三省和西部地区，所占比例分别为 20.56%和 17.11%。从毕业生就业行业分布来看，排名前十位的行业如下所示（见表 20），其中“信息传输、软件和信息技术服务业”（21.08%）为毕业生主要行业流向，其次为“教育”（10.61%）、“制造业”（10.59%）及“文化、体育和娱乐业”（9.72%）。

表 20 2018 届毕业生就业量最大的前十个行业分布

行业	占比
信息传输、软件和信息技术服务业	21.08%
教育	10.61%
制造业	10.59%
文化、体育和娱乐业	9.72%
批发和零售业	8.62%
金融业	6.25%
公共管理、社会保障和社会组织	6.18%
租赁和商务服务业	4.79%
科学研究和技术服务业	3.88%
建筑业	3.76%

#### (2) 2018 届毕业生就业单位分布

毕业生就业单位覆盖了国有企业、机关、三资企业、其他企业（主要是民营企业）、高等教育单位、其他事业单位、中初教育单位等类别。其中，其他企业（主要是民营企业）为最主要流向，占比为 73.63%，其次为国有企业及机关，占比分别为 9.88%和 4.72%（见图 5）。

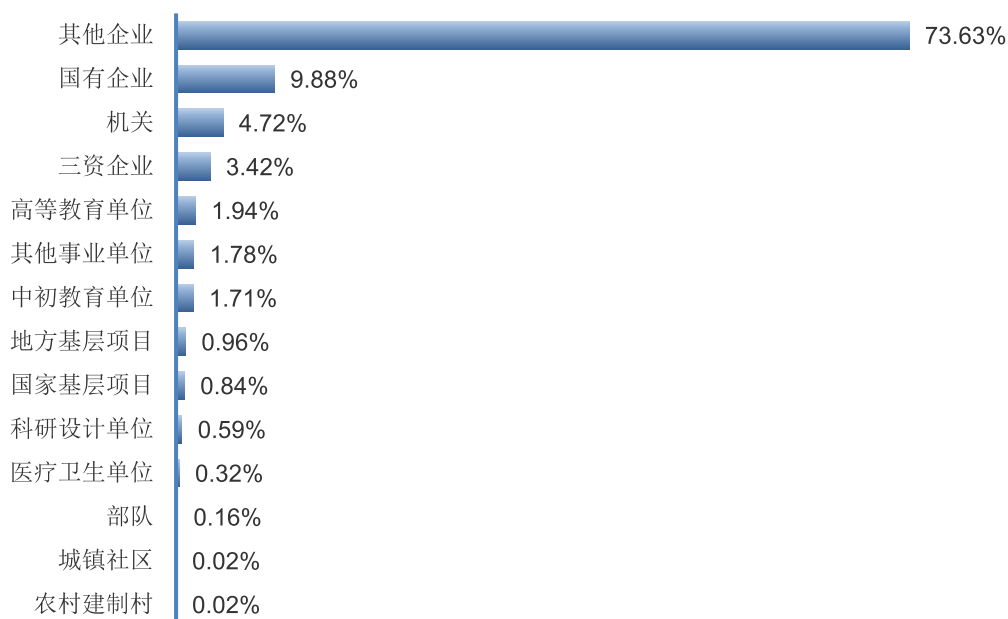


图 5 2018 届毕业生就业单位性质分布

#### 4.2018 届毕业生攻读研究生和出国情况

##### (1) 2018 届毕业生攻读研究生情况

2018 届毕业生中，共有 894 人选择国内升学深造，占毕业生总人数的 15.18%。毕业生升学院校主要集中于一流大学和一流学科建设高校，占国内升学总人数的 56.15%；其次为本校，占国内升学总人数的 26.62%（见图 6）。

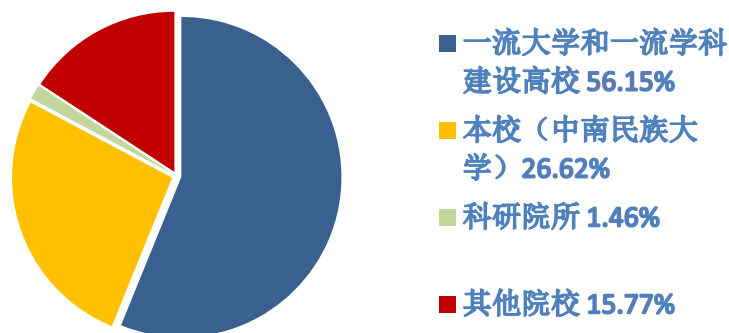


图 6 2018 届毕业生升学院校层次分布

##### (2) 2018 届毕业生出国情况

2018 届毕业生中，共有 168 名毕业生选择出国（境），占毕业生总人数的 2.85%。毕业生主要流向英国，占比为 28.30%；其余占比较高的有日本（15.09%）、美国（14.47%）等（见图 7）。

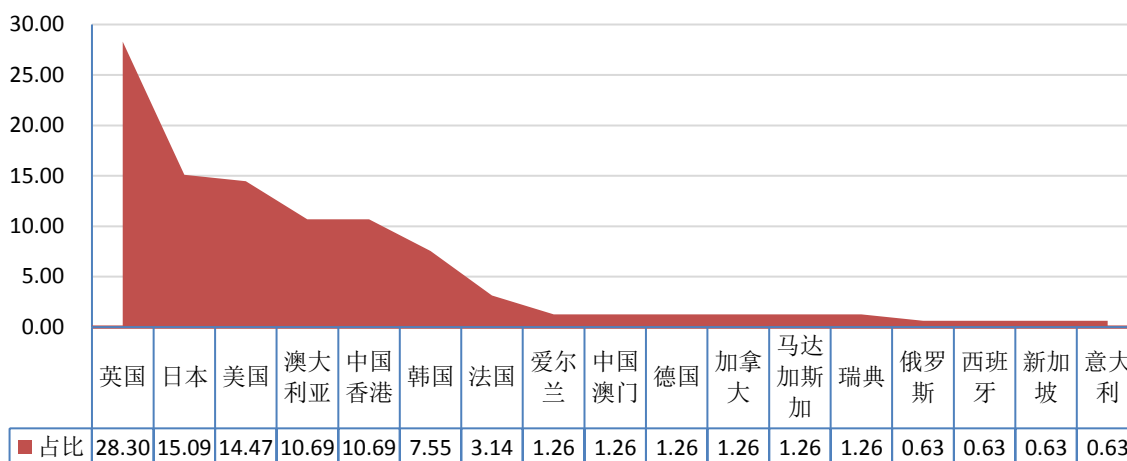


图7 2018届毕业生出国（境）留学国家（地区）分布（单位：%）

## 5.2018届毕业生就业质量情况

### （1）2018届毕业生月收入

根据第三方机构对我校2018届毕业生就业与培养质量调查报告，学校2018届本科毕业生税前月收入为4854.68元；月薪区间主要集中在4001-6000元（42.72%）和2001-4000元（40.14%）（见图8）。计算机科学学院毕业生月收入水平最高（6586.91元）；其次为电子信息工程学院（5607.21元），数学与统计学学院（4991.01元）。

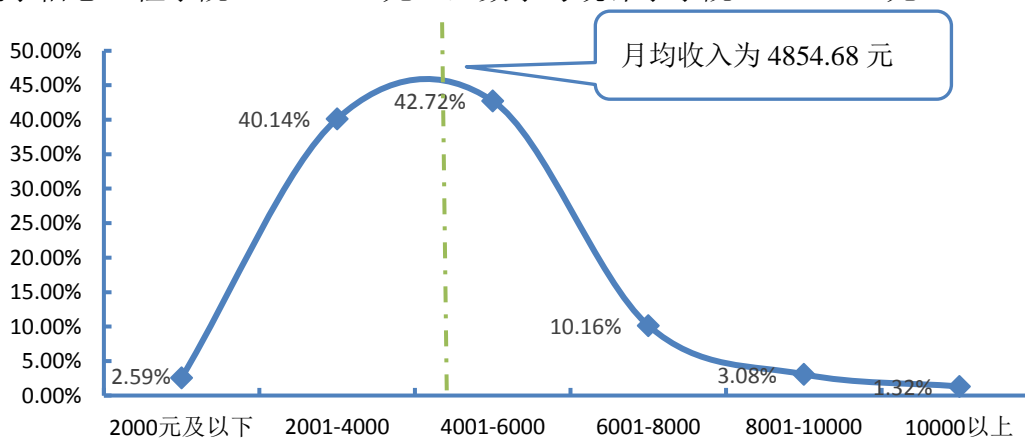


图8 2018届毕业生薪酬区间分布

数据来源：第三方机构睿新中科-2018届毕业生就业与培养质量调查，下同。

### （2）2018届毕业生工作满意度调查情况

根据对学校2018届毕业生工作满意度的调查（见图9），学生总体满意度为96.90%，处于较高水平；其中对工作氛围的满意度最高，为96.65%。从均值来看，均处于3.68分及以上（5分制），偏向“比较满意”水平；可见毕业生对初入职场的工作岗位和工作内容等方面均比较认同。

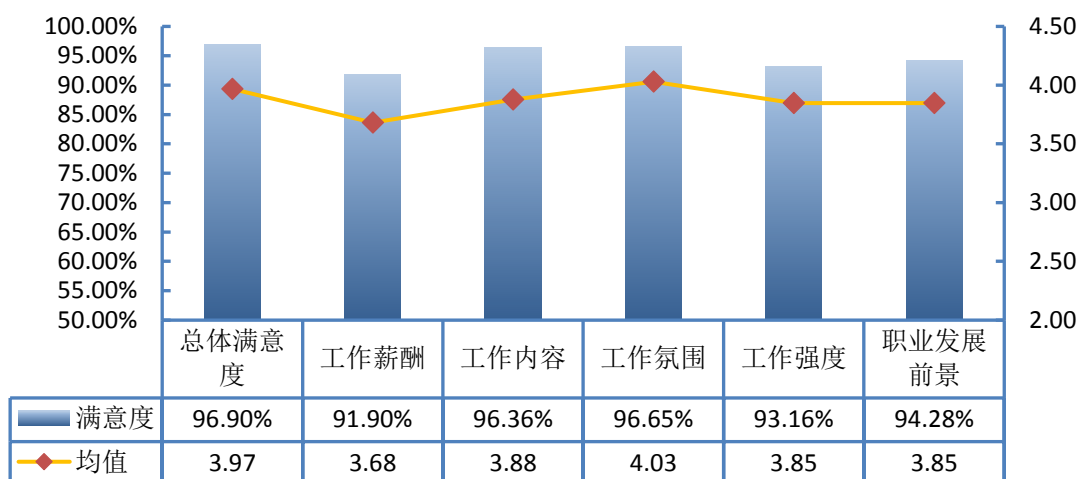


图9 2018届毕业生对工作满意度的评价

## 6. 社会用人单位对我校毕业生的评价

### (1) 社会用人单位评价调查方法

社会用人单位是高校人才培养质量重要的评价主体。针对我校毕业生的职场表现与职业能力，学校在用人单位中开展了问卷调查，最后回收有效问卷 268 份。问卷包括三个方面，一是用人单位对我校毕业生的整体满意度，它包括 5 个选项，分别是“很满意”“满意”“一般”“不满意”“很不满意”，用人单位根据毕业生的整体表现进行评价。二是与同类型高校相比，我校毕业生具备的能力优势，三是用人单位认为工作中比较重要的能力素质，这两题均为多选题，选项也完全相同，一共 18 项指标，以此来评价我校毕业生的职业能力。

### (2) 社会用人单位评价调查结果

根据第三方机构对我校 2018 届毕业生就业与培养质量调查报告，96.15%的用人单位对学校毕业生的工作表现感到很满意或满意；其中评价为“满意”的占比相对较高，为 59.09%（见图 10）。

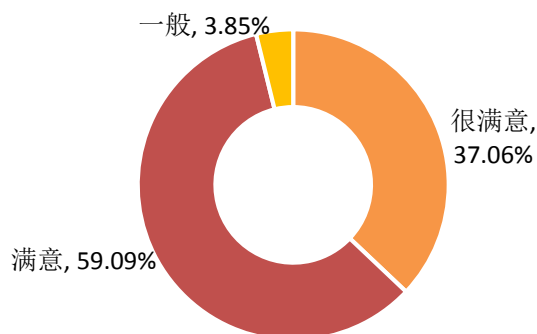


图 10 用人单位对 2018 届毕业生的满意度

数据来源：第三方机构睿新中科-2018 届毕业生就业与培养质量调查。

在毕业生就业能力素质方面，与其他高校毕业生相比，用人单位认为学校 2018 届毕业生实干与执行能力、人际沟通能力、专业能力、问题解决能力和自学能力优势较强的占比相对较高；可见学校毕业生能力素质结构与社会需求相契合。而在创新能力、书面表达能力、分析能力、领导能力和外语能力方面还有待加强。

#### （四）毕业生成就

67 年来，学校培养了一批又一批“独立思考、善于沟通、勇于担当、自然宽和、家国情怀、国际视野”的各民族优秀人才。他们或扎根民族地区，或弄潮改革开放，或造梦创客时代，他们政治立场始终清醒，民族团结行动始终坚定，人民情感始终真挚，成为维护民族团结和社会稳定、促进民族地区经济社会发展的中流砥柱和民族精英。他们中有老一辈的民族工作精英，如“全国民族团结进步模范先进个人”龙文玉（苗族）、吴才湖（苗族）、林安彬（回族）、雷荣身（畲族），“全国各族青年团结进步奖”获得者黄雪鸿（侗族），我国第一代瑶族作家蓝怀昌等。他们忠诚于党的民族工作事业，献身于民族进步事业，成为党的民族工作的模范实践者。

他们中还有扎根民族地区，致力于带领各民族群众脱贫致富、全面建成小康社会的党员领导干部。如在民族地区县、市、区曾经或正在担任重要职务的优秀校友：广西壮族自治区副书记潘琦（仫佬族）、南宁市委书记赵乙生（瑶族）、贵港市委书记李新元、德保县委书记石永超（壮族）、龙胜县县长吴永合（侗族），湖北省恩施土家族苗族自治州利川市市委书记沙玉山（回族）、恩施市委书记向前进（土家族），湖南省湘西土家族苗族自治州凤凰县委书记罗明（土家族）、古丈县县长邓晓东（土家族），广东省连南瑶族自治县人大主任李春益（瑶族），海南省白沙黎族自治县县长胡翔（黎族）等等。

他们中也有改革开放时代的中青年弄潮儿，如获 2015 年国家技术发明奖、“长江学者奖励计划特聘教授”向文胜（土家族），获 2013 年国家优秀青年科学基金、“长江学者奖励计划青年学者”马聪（回族），创立电子商务第一美妆品牌“比度克”的张飞（土家族），新三板上市企业广东康利达物联科技股份有限公司创办者白小波（回族），天津金凤集团董事长蔡敏（土家族），浙江浙创投资有限公司创立者李效东（土家族），国际商界精英、西班牙杭州联谊会副会长、G20 美丽杭州侨界宣传大使雷蕾（畲族）等，他们在改革与创新的大潮中，敢立潮头，勇攀高峰。

他们中更有新生代的民族精英，如“全国大学生年度人物”李军（土家族），“全国大学生村官十大新闻人物”王东海，成为民族院校中首个获得“国家奖学金”的藏族学生桑吉措，获得全国演讲比赛、法国杯演讲赛金奖的维吾尔族学生伊利米努尔，“全国自强

之星”的侗族创业学生陆居权、创业明星苗族学生许云栋、“全国创业英雄百强”蔡绍硕等，他们如崭新的太阳，正在冉冉升起，成长为新时代的民族精英。

## 六、特色发展

### （一）实施梯田培养模式，完善分段分级分类分群培养机制

我校学生来自 31 个省市自治区的 56 个民族，少数民族学生比率达到 60%以上。学生成长背景、学习能力、文化样态、价值诉求、发展愿景呈多元的特征。学校遵循“尊重差异、弹性管理、因材施教、科学评价”的原则，实施分段、分级、分类、分群培养，探索出一种“梯田”式人才培养模式。

#### 1.坚持分段培养，健全生涯指导体系

一是以学生学业发展中心为依托，发挥辅导员、班主任（学业导师）、学长的指导作用，构建覆盖学生大学四年学业生涯的教育指导体系。二是通过开设职业生涯规划课、就业指导课，开展职业训练营与相关咨询等方式，构建覆盖大学全过程的职业生涯教育指导体系。三是借助于学校创新创业学院，引导学生积极参加科研创新与学科竞赛，构建融于专业学习的创新指导体系。四是建立“大学生创业孵化示范基地”和“大学生创业孵化苗圃基地”，从学生创新训练项目中遴选项目进行孵化，构建融于创新的创业指导体系。

#### 2.坚持分级培养，实施学业进阶教育

一是实施公共基础课分级教学。根据新生的能力与基础，将数学分 ABCD 班，英语分 ABC 班，计算机分 AB 班，分层制定教学计划与考核方案，选用不同难易程度的教材。二是实施学业进阶指导。通过学科带头人+专业负责人开设专业导论课，引导新生专业入门；通过班主任+学业导师引导学生科学规划大学学业生涯；通过校外导师+实践基地引导学生增强专业实践能力；通过创新导师+创新团队引导学生锻炼学科创新能力；通过创业导师+创业孵化基地引导学生提升创业能力。三是拓展学生自主进阶空间。学校不断完善人才培养方案，通过增加通识课、学科基础课、实践课、创新创业课的学分比例，引导学生走向“厚基础、宽口径、高素质、强能力、重应用”的进阶路径。

#### 3.坚持分类培养，开展激励帮扶教育

一是开展争优创先教育。遴选国家奖学金、优秀学生奖学金、社会奖学金等获得者，组建国奖标兵宣讲团，深入学院演讲交流，引导学生争优创先。组织开展“优秀志愿者”“感动民大”人物等评选活动，增强学生的社会责任感。二是实施多元激励机制。设立文艺体育优秀奖，激励学生特色发展、全面发展；设立学习进步奖，激励学业基础相对落后的学生奋发有为；为家庭经济困难的学生设立无息贷款，学业进步大的可以减半，直至全免还款。三是开展学业预警与精准帮扶。成立校院两级学生学业发展中心，实施蓝、黄、

橙、红四种预警，对学业预警学生进行跟踪管理，开展一对一课程辅导、朋辈辅导与专项能力辅导等帮扶。

#### 4.坚持分群培养，探索网格综合治理

一是开展学生成长调查，运用大数据为不同群体“画像”。二是划分学生群体网格。一方面划分底线网格，建立学业困难、行为异常等群体的网格预警机制，帮助守护学生生命与学业底线。另一方面划分高线网格，细分学业优秀、学生干部、少数民族骨干、创新创业等群体，引导他们追求卓越。三是推进网格综合治理。综合运用思想政治教育辅导与生活德育、学生自治推进学生社区网格化治理；综合运用资助、奖励、表彰等机制激励家庭经济困难学生群体提升综合素质；综合运用领导力训练、创新创业训练、国际交流拓展等激发优秀学生成长潜能等。

### （二）探索民族院校人才培养模式，推进教育教学改革创新

#### 1.人才培养不忘初心

学校始终坚持“三个面向和三个服务”（即面向少数民族和民族地区，面向地方，面向全国；为少数民族和民族地区服务，为党和国家的民族工作服务，为国家战略需求服务）办学宗旨。在人才培养过程中，强调立德为先，在社会主义核心价值观引领下，突出培养“明辨大是大非的立场特别清醒、维护民族团结的行动特别坚定、热爱各族群众的感情特别真诚”的优秀人才，办学以来为国家培养出大批合格接班人和优秀建设者。

#### 2.不断推进大类招生和大类培养

学校积极推进招生模式改革，探索大类招生和“N+M”培养模式，即按照学科类别实行大类招生，学生招进来后经过N年（ $N \geq 1$ ）通识培养，然后分流至专业，实行M年专业培养。2017—2018学年，学校出台《中南民族大学关于实施大类培养及专业分流的指导性意见》，2018年21个专业已按8个专业进行大类培养。2019年，将进一步扩大大类培养的覆盖面，全面落实大类招生、大类培养的改革任务。学校目前正在制定与完善2019版的培养方案，方案严格按照《普通高等学校本科专业类教学质量国家标准》和学校人才培养目标要求，进一步优化专业课程体系，强化本科教学各个环节，完善人才培养全过程。

#### 3.人才培养模式创新成效初显

学校鼓励拔尖创新人才培养，各学院不断探索拔尖创新人才培养模式，开设了会计学卓越注册会计师文科人才试点班，信息管理与信息系统专业商务大数据分析与应用实验班，西部少数民族卓越法律人才实验班，卓越法律人才实验班，教育学专业卓越小学教师试验班等。经过多年实践探索，成效日益明显。2017年，学校入选全国第二批深化创新创业教育改革示范高校；在湖北省第八届高等学校教学成果奖评选中，学校教师探索的民族院校“软件工程拔尖创新人才国际化培养模式”“材料化学专业‘三阶递进’式人才培养模式”“网络工程专业产业人才培养模式”“新闻传播类人才‘嵌入式’培养模式”“电子

信息类专业复合型创新人才培养的团队“浸润”模式”等成果，受到专家的充分肯定，获得一、二、三等奖。

## 七、需要解决的问题

### （一）师资队伍总量及高层次人才数量不足

师资队伍建设的两个主要问题，其一是教师队伍数量不足。由于在校生规模逐年增长，而教师队伍数量受限于学校整体的人员编制规模（1965），增长速度相对缓慢。目前学校生师比偏高，为 19.91:1，而且各学院不平衡，经济学院高达 29.69，教师队伍数量不能完全满足教学科研需要。其二是高层次人才不足。审核评估专家组指出：学校缺少诸如“两院院士”“千人计划”“长江学者”等高端人才，也没有“国家级教学名师”和高水平教学团队。由于学科带头人和高层次教师的缺乏，师资队伍中团队效应不够明显，影响了学校学科专业建设、教学科研活动的深入开展。

学校将师资队伍建设列入审核评估整改方案，成立专门的项目组，全面推进工作。一是认真落实年度教师公开招聘计划，逐年优化师资队伍数量与结构。根据学校“十三五”师资队伍规划确定的专任教师规模数，削减和控制管理及其他系列岗位人数，逐年增加公开招聘教师岗位人数。根据学生人数和教学工作量确定各学院专任教师规模，按照紧缺急需的原则确定各学院的年度教师招聘计划；将教师招聘工作纳入学院年终考核，确保学院高质量地完成学校年度教师招聘计划。二是强化高层次人才的引进与培养。在高层次人才引进方面，修订与完善高层次人才引进与管理办法，通过平台建设、待遇激励、合同管理、制度保障等，营造待遇引人、事业引人、感情引人的良好氛围，吸引更多的海内外高层次人才加盟。在高层次人才培养方面，通过内培外送，以目标考核激励教师提高业务能力和水平；完善人才工程管理，建立国家、省部、学校三级人才工程体系，分层分类推动高层次人才的培养。

### （二）专业结构不够合理，特色不够鲜明

由于我校建校之初以培养少数民族干部为基本定位，传统优势学科以人文社科类居多，理工类学科发展基础薄弱。理工类、应用型专业的实习实训场所条件有限，专业特色不够突出，学科支撑也不够，目前还没有理工类博士点。审核评估专家组在对学校考察工作时指出：学校要积极发展理工类专业，要有重点地培育专业，特别是在向新兴产业和理工类专业发展过程中，要瞄准少数民族和民族地区的产业发展，找准相关领域和产业，构建相应的专业体系；要改革原有的专业准入机制和退出机制。



学校不仅将专业建设列入审核评估整改方案，强力实施整改，而且牢牢定位于“一流专业、一流本科”的建设目标，持续推进专业内涵发展。2017-2018 学年，学校严控专业规模、进一步优化专业结构、致力提高专业人才培养能力。一是严控专业规模。学校专业总数仍保持在 81 个，招生专业 80 个，朝鲜语专业连续 3 年停招。二是进一步优化专业结构。学校出台《专业设置与动态调整实施办法（试行）》，确立了专业结构调整的原则和主要措施。遵循“增一撤一”原则，提交了增设资源循环科学与工程专业的申请，同时拟从 2019 年停招资源环境科学专业。从学科背景和专业发展的角度，将政治学与行政学专业由法学院调整至公共管理学院。新设商务大数据分析与应用实验班、卓越法律人才实验班和卓越小学教师实验班，探索新的专业方向。积极布局“新工科”，下一步拟申报大数据、智能制造等相关专业。三是强化内涵建设，致力提高专业人才培养能力。积极组织各专业申报湖北省“荆楚卓越协同育人计划”，深入贯彻教育部“六卓越一拔尖”战略精神，加快建设高水平本科教育，全面提高人才培养能力。

### （三）课堂教学评价工作需要全面改进

课堂教学评价是质量保障的重要环节，目前学校的教学评价指标对教师的教学投入、教学态度和教学改革动力等问题关注不够，对教师教学创新的要求比较软，欠缺教师对教学投入和改革的硬性指标。审核评估专家组指出：学校在教学评价的内容和方式方面的设计比较简单，不够全面；教学保障体系的“环形”未有效形成，主要是信息反馈后，相关部门对整改后的结果没有很好地反馈到学校的教学质量监控部门。

对此，学校将教学评价列入审核评估整改方案，成立了教学评价项目组，进行专项整改。为了保证教学评价方案的科学性、专业性与先进性，项目组与华中科技大学教育发展研究院大数据研究中心签订协议，共同开展研制工作。双方在全校范围内进行了问卷调查，其中参与教师 929 名，参与学生 4631 人，同时分别召开了教师学生的座谈会。通过广泛调研，全面掌握了学校教学评价中存在的问题与不足。在此基础上，撰写了《学生评教调查分析报告（学生版）》《学生评教调查分析报告（教师版）》《学生评教指标体系》《教学评价方式方法改进的咨询报告》。结合这些调查分析与咨询报告，学校组织开展教学评价文件的修订工作，广泛征求了学院与相关部门的意见与建议，教学评价在指标设置、工作流程、信息反馈、结果运用等各个环节得到不断完善。下一步，学校将正式出台《课堂教学质量评价办法》，同时为适应今后评价模式的转变，准备引进与应用专门的评教系统软件，学生可以在电脑或手机上进行操作，极大方便学生参与评教，而且进一步开发系统的数据分析功能，每学期评教之后形成课堂教学质量评价分析报告，供相关管理部门与学院掌握教学整体情况，广大教师有针对性地改进教学，不断提高教学质量。

- 附件：1. 中南民族大学 2017—2018 学年本科教学质量报告支撑数据（总表）
2. 教师数量及结构（分专业）
  3. 分学院生师比
  4. 实践教学及实习实训基地（分专业）
  5. 应届本科生毕业率、学位授予率、初次就业率（分专业）

附 1：中南民族大学 2017—2018 学年本科教学质量报告支撑数据（总表）

序号	项目	2017—2018 学年支撑数据
1	本科生占全日制在校生总数的比例	88.07%
2	教师数量及结构	总数见正文，分专业见附件 2
3	专业设置情况（全校本科专业总数、当年本科招生专业总数以及当年新增专业、停招生专业名单）	专业总数 81 个，2018 年招生专业 80 个，朝鲜语专业暂时停招
4	生师比	19.91:1（分学院生师比见附件 3）
5	生均教学科研仪器设备值	1.43 万元
6	当年新增教学科研仪器设备值	8533.89 万元
7	生均图书（纸质）	84.66 册
8	电子图书、电子期刊种数	电子图书 6202975 种 电子期刊 453350 种
9	生均教学行政用房（其中生均实验室面积）	14.29m <sup>2</sup> （2.44m <sup>2</sup> ）
10	生均本科教学日常运行支出	4210.76 元
11	本科专项教学经费（自然年度内学校立项用于本科教学改革和建设的专项经费总额）	4699.37 万元
12	生均本科实验经费（自然年度内学校用于实验教学运行、维护经费生均值）	673.8 元
13	生均本科实习经费（自然年度内用于本科培养方案内的实习环节支出经费生均值）	284.42 元
14	全校开设课程总门数（学年度内实际开设的本科培养计划内课程总数，跨学期讲授的同一门课程计一门）	2908 门
15	实践教学学分占总学分比例（可按学科门类）	见正文
16	选修课学分占总学分比例（可按学科门类）	见正文
17	主讲本科课程的教授占教授总数的比例（不含讲座）	89.45%
18	教授讲授本科课程占课程总门次数的比例（一门课程的全部课时均由教授授课，计为 1；由多名教师共同承担的，按教授实际承担学时比例计算）	18.47%
19	实践教学及实习实训基地（分专业）	见附件 4
20	应届本科生毕业率	97.47%（分专业毕业率见附件 5）
21	应届本科生学位授予率	96.91%（分专业学位授予率见附件 5）
22	应届本科生初次就业率	94.62%（分专业初次就业率见附件 5）
23	体质测试达标率	91.6%
24	学生学习满意度(调查方法与结果)	98.99%，第三方调查，具体见正文
25	用人单位对毕业生满意度(调查方法与结果)	96.15%，第三方调查，具体见正文

附件2 教师数量及结构（分专业）

序号	专业代码	专业名称	专任教师						
			总数	具有高级职称教师		35岁以下青年教师		近五年新增教师	
				数量	比例 (%)	数量	比例 (%)	数量	比例 (%)
1	020301K	金融学	16	8	50	1	6.25	0	0
2	30503	思想政治教育	6	3	50	2	33.33	2	33.33
3	120204	财务管理	7	6	85.71	0	0	0	0
4	50303	广告学	9	7	77.78	0	0	0	0
5	50301	新闻学	10	6	60	2	20	2	20
6	30201	政治学与行政学	6	3	50	1	16.67	1	16.67
7	80902	软件工程	14	8	57.14	1	7.14	1	7.14
8	120203K	会计学	11	5	45.45	2	18.18	2	18.18
9	20302	金融工程	12	8	66.67	0	0	0	0
10	80903	网络工程	9	5	55.56	1	11.11	1	11.11
11	080907T	智能科学与技术	6	4	66.67	0	0	1	16.67
12	080802T	轨道交通信号与控制	6	1	16.67	2	33.33	2	33.33
13	120402	行政管理	10	7	70	3	30	0	0
14	50103	汉语国际教育	6	0	0	5	83.33	0	0
15	120801	电子商务	8	5	62.5	1	12.5	0	0
16	120206	人力资源管理	10	5	50	3	30	1	10
17	030102T	知识产权	6	2	33.33	1	16.67	1	16.67
18	120403	劳动与社会保障	9	4	44.44	1	11.11	2	22.22
19	50302	广播电视学	7	4	57.14	0	0	0	0
20	80703	通信工程	27	10	37.04	5	18.52	4	14.81
21	120201K	工商管理	10	7	70	1	10	1	10
22	71202	应用统计学	12	5	41.67	4	33.33	2	16.67
23	80801	自动化	17	8	47.06	4	23.53	1	5.88
24	120102	信息管理与信息系统	11	6	54.55	2	18.18	1	9.09
25	100702	药物制剂	13	8	61.54	4	30.77	2	15.38
26	30301	社会学	8	4	50	0	0	1	12.5

序号	专业代码	专业名称	专任教师						
			总数	具有高级职称教师		35岁以下青年教师		近五年新增教师	
				数量	比例 (%)	数量	比例 (%)	数量	比例 (%)
27	100701	药学	16	12	75	2	12.5	5	31.25
28	080711T	医学信息工程	15	9	60	1	6.67	4	26.67
29	20303	保险学	9	4	44.44	0	0	0	0
30	50262	商务英语	10	6	60	3	30	2	20
31	82502	环境工程	11	5	45.45	5	45.45	5	45.45
32	20101	经济学	23	19	82.61	1	4.35	1	4.35
33	130502	视觉传达设计	13	6	46.15	0	0	1	7.69
34	71102	应用心理学	10	5	50	1	10	1	10
35	20401	国际经济与贸易	19	11	57.89	1	5.26	0	0
36	80705	光电信息科学与工程	12	6	50	4	33.33	3	25
37	82702	食品质量与安全	11	5	45.45	4	36.36	2	18.18
38	130503	环境设计	15	6	40	2	13.33	1	6.67
39	20102	经济统计学	10	4	40	1	10	2	20
40	130310	动画	9	5	55.56	2	22.22	0	0
41	80407	高分子材料与工程	15	9	60	5	33.33	5	33.33
42	83001	生物工程	11	8	72.73	3	27.27	1	9.09
43	80901	计算机科学与技术	25	15	60	2	8	0	0
44	030101K	法学	44	36	81.82	2	4.55	3	6.82
45	80701	电子信息工程	28	16	57.14	5	17.86	5	17.86
46	50207	日语	11	3	27.27	0	0	0	0
47	130505	服装与服饰设计	9	2	22.22	2	22.22	1	11.11
48	82601	生物医学工程	22	11	50	6	27.27	4	18.18
49	120401	公共事业管理	6	3	50	2	33.33	0	0
50	120901K	旅游管理	10	5	50	0	0	0	0
51	70101	数学与应用数学	14	5	35.71	1	7.14	3	21.43
52	60104	文物与博物馆学	6	4	66.67	2	33.33	3	50
53	70102	信息与计算科学	15	7	46.67	2	13.33	3	20
54	100705T	药物分析	14	7	50	4	28.57	10	71.43

序号	专业代码	专业名称	专任教师						
			总数	具有高级职称教师		35岁以下青年教师		近五年新增教师	
				数量	比例 (%)	数量	比例 (%)	数量	比例 (%)
55	50201	英语	16	9	56.25	0	0	0	0
56	81102	水文与水资源工程	6	0	0	4	66.67	4	66.67
57	30302	社会工作	9	5	55.56	1	11.11	1	11.11
58	50261	翻译	8	5	62.5	0	0	0	0
59	070303T	化学生物学	8	5	62.5	2	25	2	25
60	50101	汉语言文学	41	34	82.93	2	4.88	3	7.32
61	082506T	资源环境科学	9	3	33.33	6	66.67	6	66.67
62	70302	应用化学	19	13	68.42	5	26.32	5	26.32
63	120202	市场营销	10	7	70	0	0	0	0
64	130205	舞蹈学	6	1	16.67	4	66.67	4	66.67
65	130402	绘画	12	7	58.33	1	8.33	1	8.33
66	81301	化学工程与工艺	15	14	93.33	4	26.67	1	6.67
67	82503	环境科学	8	6	75	4	50	2	25
68	120404	土地资源管理	6	5	83.33	3	50	1	16.67
69	80403	材料化学	30	16	53.33	14	46.67	11	36.67
70	71002	生物技术	23	16	69.57	3	13.04	2	8.7
71	130204	舞蹈表演	11	2	18.18	7	63.64	5	45.45
72	60101	历史学	10	7	70	1	10	1	10
73	50209	朝鲜语	4	0	0	0	0	0	0
74	40104	教育技术学	10	3	30	4	40	7	70
75	40203	社会体育指导与管理	29	12	41.38	8	27.59	6	20.69
76	30401	民族学	19	16	84.21	2	10.53	2	10.53
77	40101	教育学	17	13	76.47	2	11.76	3	17.65
78	083002T	生物制药	10	6	60	1	10	3	30
79	82801	建筑学	6	2	33.33	2	33.33	1	16.67
80	130202	音乐学	26	9	34.62	12	46.15	6	23.08
81	80202	机械设计制造及其自动化	6	1	16.67	5	83.33	6	100

附件3 分学院生师比

序号	单位	专任教师							本科生数	本科生与专任教师之比
		总数	具有高级职称教师		35岁以下青年教师		近五年新增教师			
			数量	比例 (%)	数量	比例 (%)	数量	比例 (%)		
1	经济学院	96	57	59.38	5	5.21	3	3.12	2850	29.69
2	公共管理学院	39	22	56.41	11	28.21	4	10.26	1123	28.79
3	管理学院	88	48	54.55	15	17.05	8	9.09	2381	27.06
4	文学与新闻传播学院	76	53	69.74	10	13.16	6	7.89	2011	26.46
5	电子信息工程学院	76	38	50	15	19.74	14	18.42	1674	22.03
6	药学院	54	33	61.11	14	25.93	22	40.74	1181	21.87
7	计算机科学学院	110	55	50	16	14.55	13	11.82	2384	21.67
8	生物医学工程学院	39	19	48.72	9	23.08	9	23.08	840	21.54
9	法学院	54	40	74.07	4	7.41	4	7.41	1137	21.06
10	美术学院	67	28	41.79	10	14.93	6	8.96	1296	19.34
11	数学与统计学学院	53	21	39.62	9	16.98	10	18.87	922	17.4
12	资源与环境学院	38	14	36.84	23	60.53	19	50	644	16.95
13	民族学与社会学学院 (民族学博物馆)	58	37	63.79	8	13.79	8	13.79	912	15.72
14	化学与材料科学学院	81	52	64.2	30	37.04	23	28.4	1258	15.53
15	生命科学学院	59	36	61.02	12	20.34	9	15.25	876	14.85
16	教育学院	41	22	53.66	10	24.39	12	29.27	504	12.29
17	音乐舞蹈学院	43	12	27.91	23	53.49	15	34.88	383	8.91
18	外语学院	118	46	38.98	8	6.78	5	4.24	974	8.25
19	体育学院	52	25	48.08	10	19.23	6	11.54	321	6.17
20	马克思主义学院	46	37	80.43	5	10.87	6	13.04	270	5.87

附件4 实践教学及实习实训基地（分专业）

序号	基地名称	建立时间	院系（单位）号	院系（单位）名称	面向校内专业	校内专业代码	是否是创业实习基地	地址	每次可接纳学生数（人）	当年接纳学生总数（人次）
1	华中科技大学工程实训中心	2013	211	电子信息工程学院	电子信息工程	0901	否	武汉市洪山区珞喻路1037号	148	148
2	华中科技大学工程实训中心	2013	211	电子信息工程学院	通信工程	0903	否	武汉市洪山区珞喻路1037号	214	214
3	华中科技大学工程实训中心	2013	211	电子信息工程学院	光电信息科学与工程	0905	否	武汉市洪山区珞喻路1037号	75	75
4	文思海辉技术有限公司	2013	211	电子信息工程学院	电子信息工程	0901	是	湖北武汉/无锡宁波文思海辉技术有限公司	2	2
5	文思海辉技术有限公司	2013	211	电子信息工程学院	通信工程	0903	是	湖北武汉/无锡宁波文思海辉技术有限公司	3	3
6	文思海辉技术有限公司	2013	211	电子信息工程学院	光电信息科学与工程	0905	是	湖北武汉/无锡宁波文思海辉技术有限公司	1	1
7	武汉东方瑞通信息技术有限公司	2013	211	电子信息工程学院	电子信息工程	0901	否	湖北武汉东方瑞通信息技术有限公司	34	34
8	武汉东方瑞通信息技术有限公司	2013	211	电子信息工程学院	通信工程	0903	否	湖北武汉东方瑞通信息技术有限公司	55	55
9	武汉光庭信息技术股份有限公司	2016	211	电子信息工程学院	电子信息工程	0901	是	湖北武汉光庭信息技术股份有限公司	54	54
10	武汉光庭信息技术股份有限公司	2016	211	电子信息工程学院	通信工程	0903	是	湖北武汉光庭信息技术股份有限公司	64	64
11	武汉国际创客中心	2016	211	电子信息工程学院	光电信息科学与工程	0905	否	湖北武汉国际创客中心	57	57
12	武汉理工大学工程训练中心	2013	211	电子信息工程学院	电子信息工程	0901	否	武汉市洪山区珞狮路165武汉理工大学马房山校区东院	0	0
13	武汉理工大学工程训练中心	2013	211	电子信息工程学院	通信工程	0903	否	武汉市洪山区珞狮路165武汉理工大学马房山校区东院	0	0
14	武汉理工大学工程训练中心	2013	211	电子信息工程学院	光电信息科学与工程	0905	否	武汉市洪山区珞狮路165武汉理工大学马房山校区东院	0	0
15	武汉易思达科技有限公司	2017	211	电子信息工程学院	电子信息工程	0901	否	武汉市东湖新技术开发区光谷大道303号光谷·芯中心科技园文昇楼	33	33
16	武汉易思达科技有限公司	2017	211	电子信息工程学院	通信工程	0903	否	武汉市东湖新技术开发区光谷大道303号光谷·芯中心科技园文昇楼	43	43
17	武汉易思达科技有限公司	2017	211	电子信息工程学院	光电信息科学与工程	0905	否	武汉市东湖新技术开发区光谷大道303号光谷·芯中心科技园文昇楼	0	0
18	北京盈科（武汉）律师事务所	2013	201	法学院	法学	0101	否	北京盈科（武汉）律师事务所	15	10
19	北京盈科（武汉）律师事务所	2013	201	法学院	知识产权	030102T	否	北京盈科（武汉）律师事务所	15	10
20	恩施州公安局	2016	201	法学院	法学	0101	否	恩施州公安局	15	10
21	恩施州公安局	2016	201	法学院	知识产权	030102T	否	恩施州公安局	15	10
22	恩施州检察院	2013	201	法学院	法学	0101	否	恩施州检察院	15	10
23	恩施州检察院	2013	201	法学院	知识产权	030102T	否	恩施州检察院	15	10



序号	基地名称	建立时间	院系(单位)号	院系(单位)名称	面向校内专业	校内专业代码	是否是创业实习基地	地址	每次可接纳学生数(人)	当年接纳学生总数(人次)
24	恩施州建始县人民法院	2012	201	法学院	法学	0101	否	恩施州建始县人民法院	15	10
25	恩施州建始县人民法院	2012	201	法学院	知识产权	030102T	否	恩施州建始县人民法院	15	10
26	恩施州来凤县人民法院	2012	201	法学院	法学	0101	否	恩施州来凤县人民法院	15	10
27	恩施州来凤县人民法院	2012	201	法学院	知识产权	030102T	否	恩施州来凤县人民法院	15	10
28	恩施州利川市人民法院	2012	201	法学院	法学	0101	否	恩施州利川市人民法院	15	10
29	恩施州利川市人民法院	2012	201	法学院	知识产权	030102T	否	恩施州利川市人民法院	15	10
30	恩施州咸丰县人民法院	2016	201	法学院	法学	0101	否	恩施州咸丰县人民法院	15	10
31	恩施州咸丰县人民法院	2016	201	法学院	知识产权	030102T	否	恩施州咸丰县人民法院	15	10
32	恩施州中级人民法院	2016	201	法学院	法学	0101	否	恩施州中级人民法院	15	10
33	恩施州中级人民法院	2016	201	法学院	知识产权	030102T	否	恩施州中级人民法院	15	10
34	湖北晨丰律师事务所	2012	201	法学院	法学	0101	否	武汉市湖北晨丰律师事务所	15	10
35	湖北晨丰律师事务所	2012	201	法学院	知识产权	030102T	否	武汉市湖北晨丰律师事务所	15	10
36	湖北瀚海潮律师事务所	2016	201	法学院	法学	0101	否	湖北瀚海潮律师事务所	15	10
37	湖北瀚海潮律师事务所	2016	201	法学院	知识产权	030102T	否	湖北瀚海潮律师事务所	15	10
38	湖北今天律师事务所	2006	201	法学院	法学	0101	否	湖北今天律师事务所	15	10
39	湖北今天律师事务所	2006	201	法学院	知识产权	030102T	否	湖北今天律师事务所	15	10
40	湖北省公安县人民法院	2018	201	法学院	法学	0101	否	荆州市公安县斗湖堤镇治安路2号	10	0
41	湖北省公安县人民法院	2018	201	法学院	知识产权	030102T	否	荆州市公安县斗湖堤镇治安路2号	10	0
42	湖北省人民检察院	2006	201	法学院	法学	0101	否	湖北省人民检察院	20	20
43	湖北省人民检察院	2006	201	法学院	知识产权	030102T	否	湖北省人民检察院	20	20
44	湖北瀛楚律师事务所	2017	201	法学院	法学	0101	否	武昌区公正路216号	15	40
45	湖北瀛楚律师事务所	2017	201	法学院	知识产权	030102T	否	武昌区公正路216号	15	40
46	湖北尊而光律师事务所	2015	201	法学院	法学	0101	否	湖北尊而光律师事务所	15	10
47	湖北尊而光律师事务所	2015	201	法学院	知识产权	030102T	否	湖北尊而光律师事务所	15	10

序号	基地名称	建立时间	院系(单位)号	院系(单位)名称	面向校内专业	校内专业代码	是否是创业实习基地	地址	每次可接纳学生数(人)	当年接纳学生总数(人次)
48	黄冈市旅游局	2014	201	法学院	法学	0101	否	黄冈市旅游局	15	20
49	黄冈市旅游局	2014	201	法学院	知识产权	030102T	否	黄冈市旅游局	15	20
50	武汉市洪山区人民法院	2004	201	法学院	法学	0101	否	武汉市洪山区人民法院	50	200
51	武汉市洪山区人民法院	2004	201	法学院	知识产权	030102T	否	武汉市洪山区人民法院	50	200
52	武汉市洪山区人民检察院	2012	201	法学院	法学	0101	否	武汉市洪山区人民检察院	20	20
53	武汉市洪山区人民检察院	2012	201	法学院	知识产权	030102T	否	武汉市洪山区人民检察院	20	20
54	武汉市洪山区司法局	2014	201	法学院	法学	0101	否	武汉市洪山区司法局	20	10
55	武汉市洪山区司法局	2014	201	法学院	知识产权	030102T	否	武汉市洪山区司法局	20	10
56	西藏自治区人民检察院	2013	201	法学院	法学	0101	否	西藏自治区人民检察院	20	6
57	西藏自治区人民检察院	2013	201	法学院	知识产权	030102T	否	西藏自治区人民检察院	20	6
58	长江日报法治文化传播中心	2018	201	法学院	法学	0101	否	武汉市长江日报路特1号	10	10
59	长江日报法治文化传播中心	2018	201	法学院	知识产权	030102T	否	武汉市长江日报路特1号	10	10
60	北京华图智城信息技术有限公司	2016	208	公共管理学院	土地资源管理	120404	是	北京华图智城信息技术有限公司	10	8
61	北京盈科(武汉)律师事务所	2013	208	公共管理学院	政治学与行政学	2301	否	北京盈科(武汉)律师事务所	15	10
62	恩施州公安局	2016	208	公共管理学院	政治学与行政学	2301	否	恩施州公安局	15	13
63	恩施州检察院	2013	208	公共管理学院	政治学与行政学	2301	否	恩施州检察院	15	10
64	恩施州建始县人民法院	2012	208	公共管理学院	政治学与行政学	2301	否	恩施州建始县人民法院	15	12
65	恩施州来凤县人民法院	2012	208	公共管理学院	政治学与行政学	2301	否	恩施州来凤县人民法院	15	10
66	恩施州利川市人民法院	2012	208	公共管理学院	政治学与行政学	2301	否	恩施州利川市人民法院	15	6
67	恩施州咸丰县人民法院	2016	208	公共管理学院	政治学与行政学	2301	否	恩施州咸丰县人民法院	15	11
68	恩施州中级人民法院	2016	208	公共管理学院	政治学与行政学	2301	否	恩施州中级人民法院	15	9
69	广水市国土资源局	2017	208	公共管理学院	土地资源管理	120404	否	广水市国土资源局	35	33
70	鹤峰县人民政府	2014	208	公共管理学院	公共事业管理	1502	否	鹤峰县人民政府	10	10
71	洪山区政府高校服务办公室	2016	208	公共管理学院	行政管理	1504	否	洪山区政府高校服务办公室	10	10

序号	基地名称	建立时间	院系(单位)号	院系(单位)名称	面向校内专业	校内专业代码	是否是创业实习基地	地址	每次可接纳学生数(人)	当年接纳学生总数(人次)
72	湖北晨丰律师事务所	2012	208	公共管理学院	政治学与行政学	2301	否	武汉市湖北晨丰律师事务所	15	7
73	湖北瀚海潮律师事务所	2016	208	公共管理学院	政治学与行政学	2301	否	湖北瀚海潮律师事务所	15	11
74	湖北今天律师事务所	2006	208	公共管理学院	政治学与行政学	2301	否	湖北今天律师事务所	15	9
75	湖北省人民检察院	2006	208	公共管理学院	政治学与行政学	2301	否	湖北省人民检察院	20	18
76	湖北瀛楚律师事务所	2017	208	公共管理学院	政治学与行政学	2301	否	武昌区公正路216号	15	0
77	湖北尊而光律师事务所	2015	208	公共管理学院	政治学与行政学	2301	否	湖北尊而光律师事务所	15	3
78	黄冈市旅游局	2014	208	公共管理学院	政治学与行政学	2301	否	黄冈市旅游局	15	17
79	荆州市荆州区西城街道办事处	2017	208	公共管理学院	行政管理	1504	否	荆州市荆州区西城街道办事处	20	35
80	武汉东湖技术开发区佛祖岭社区	2016	208	公共管理学院	劳动与社会保障	1501	否	武汉东湖技术开发区佛祖岭社区	40	100
81	武汉葛化集团有限公司	2014	208	公共管理学院	公共事业管理	1502	否	武汉葛化集团有限公司	10	10
82	武汉恒泰智业土地技术咨询有限公司	2017	208	公共管理学院	土地资源管理	120404	是	武汉市洪山区雄楚大道50号相国花园15B-1204	10	16
83	武汉市洪山区人民法院	2004	208	公共管理学院	政治学与行政学	2301	否	武汉市洪山区人民法院	50	45
84	武汉市洪山区人民检察院	2012	208	公共管理学院	政治学与行政学	2301	否	武汉市洪山区人民检察院	20	16
85	武汉市洪山区司法局	2014	208	公共管理学院	政治学与行政学	2301	否	武汉市洪山区司法局	20	8
86	武汉市劳动就业管理局	2016	208	公共管理学院	劳动与社会保障	1501	否	武汉市劳动就业管理局	10	40
87	武汉市民族宗教委员会	2015	208	公共管理学院	行政管理	1504	否	江汉二路武汉市民族宗教委员会	10	40
88	西藏自治区人民检察院	2013	208	公共管理学院	政治学与行政学	2301	否	西藏自治区人民检察院	20	2
89	浠水县国土资源局	2016	208	公共管理学院	土地资源管理	120404	是	浠水县国土资源局	10	5
90	浠水县人力资源和社会保障局	2015	208	公共管理学院	公共事业管理	1502	否	浠水县人力资源和社会保障局	40	10
91	浠水县人力资源和社会保障局	2015	208	公共管理学院	劳动与社会保障	1501	否	浠水县人力资源和社会保障局	40	14
92	咸宁市土地勘测规划院	2016	208	公共管理学院	土地资源管理	120404	否	咸宁市土地勘测规划院	15	26
93	长阳土家族自治县国土资源局	2016	208	公共管理学院	土地资源管理	120404	否	长阳土家族自治县国土资源局	10	0
94	北京大美城乡规划院武汉分院(更名)	2017	207	管理学院	旅游管理	0703	否	北京大美城乡规划院武汉分院	10	20
95	大别山国家森林公园天堂寨风景区	2014	207	管理学院	旅游管理	0703	否	罗田县大别山国家森林公园天堂寨风景区	120	58

序号	基地名称	建立时间	院系(单位)号	院系(单位)名称	面向校内专业	校内专业代码	是否是创业实习基地	地址	每次可接纳学生数(人)	当年接纳学生总数(人次)
96	大信会计师事务所(特殊普通合伙)湖北分所	2014	207	管理学院	会计学	0701	否	大信会计师事务所(特殊普通合伙)湖北分所	30	100
97	大信会计师事务所(特殊普通合伙)深圳分所	2016	207	管理学院	财务管理	0713	否	深圳市福田区八卦一路五十号鹏基商务时空大厦17F	3	6
98	大信会计师事务所(特殊普通合伙)深圳分所	2016	207	管理学院	会计学	0701	否	深圳市福田区八卦一路五十号鹏基商务时空大厦17F	10	10
99	大冶市职工之家旅行社有限公司	2009	207	管理学院	旅游管理	0703	否	大冶市职工之家旅行社有限公司	40	80
100	东湖高新技术开发区管委会联合办公中心	2005	207	管理学院	信息管理与信息系统	0707	否	武汉市四达市场咨询有限公司	40	80
101	湖北国网华中科技开发有限责任公司	2015	207	管理学院	信息管理与信息系统	0707	否	湖北国网华中科技开发有限责任公司	40	80
102	湖北慧源管理有限公司	2015	207	管理学院	人力资源管理	0702	否	湖北慧源管理有限公司	70	70
103	湖北能源集团鄂州发电有限公司	2013	207	管理学院	财务管理	0713	否	湖北省葛店开发区鄂州发电有限公司	50	78
104	湖北震图信息技术有限公司	2016	207	管理学院	市场营销	0705	否	湖北省襄阳市高新区邓城大道49号国际创新产业基地10号楼702-704号	50	0
105	湖北中楚物业股份有限公司	2016	207	管理学院	市场营销	0705	否	湖北省武汉市中南3号阜华领秀中南26层6号	50	0
106	华中科技大学工程实训中心	2005	207	管理学院	工商管理	0704	否	华中科技大学校内	60	60
107	立信会计师事务所(特殊普通合伙)湖北分所	2016	207	管理学院	会计学	0701	否	立信会计师事务所(特殊普通合伙)湖北分所	30	100
108	罗田县旅游局	2007	207	管理学院	旅游管理	0703	否	罗田县旅游局	40	40
109	瑞信合勤(武汉)科技有限公司	2015	207	管理学院	信息管理与信息系统	0707	否	瑞信合勤(武汉)科技有限公司	40	80
110	天健会计师事务所(特殊普通合伙)湖北分所	2016	207	管理学院	会计学	0701	否	天健会计师事务所(特殊普通合伙)湖北分所	30	100
111	武钢博物馆	2013	207	管理学院	财务管理	0713	否	武钢博物馆	80	162
112	武汉佰钧成技术有限责任公司	2008	207	管理学院	信息管理与信息系统	0707	否	武汉东湖开发区关山一路华中曙光软件园二期研发楼	80	80
113	武汉凡诺软件技术有限公司	2014	207	管理学院	信息管理与信息系统	0707	否	武汉东湖新技术开发区关东园路2-2号光谷国际商务大厦	40	80
114	武汉高科农业集团有限公司	2011	207	管理学院	人力资源管理	0702	否	武汉高科农业集团有限公司	40	80
115	武汉海创电子股份有限公司	2017	207	管理学院	财务管理	0713	否	武汉市东湖新技术开发区汽车电子产业园茅店山东路6号	80	160
116	武汉华工电气自动化有限责任公司	2006	207	管理学院	人力资源管理	0702	否	武汉华工电气自动化有限责任公司	50	103
117	武汉金科电子商务有限公司	2013	207	管理学院	电子商务	0710	否	武汉硚口区三新材料孵化器	70	70
118	武汉久邦宁新材料科技有限公司	2017	207	管理学院	工商管理	0704	否	武汉市阳逻经济开发区	60	60
119	武汉康力会计师事务所有限责任公司	2013	207	管理学院	财务管理	0713	否	武汉康力会计师事务所有限责任公司	5	10

序号	基地名称	建立时间	院系(单位)号	院系(单位)名称	面向校内专业	校内专业代码	是否是创业实习基地	地址	每次可接纳学生数(人)	当年接纳学生总数(人次)
120	武汉康力会计师事务所有限责任公司	2013	207	管理学院	会计学	0701	否	武汉康力会计师事务所有限责任公司	20	20
121	武汉蓝焰物流基地有限公司	2016	207	管理学院	电子商务	0710	否	武汉市硚口区古田二路	70	70
122	武汉市碧桂园凤凰酒店有限公司	2010	207	管理学院	旅游管理	0703	否	武汉市碧桂园凤凰酒店有限公司	40	60
123	武汉邮科院烽火集团	2013	207	管理学院	工商管理	0704	否	武汉市武汉东湖新技术开发区光谷大道99号	50	34
124	武汉元丰汽车零部件有限公司	2013	207	管理学院	信息管理与信息系统	0707	否	武汉市武汉东湖新技术开发区光谷大道99号	50	33
125	武汉元丰汽车零部件有限公司	2013	207	管理学院	财务管理	0713	否	武汉市武汉东湖新技术开发区光谷大道99号	2	6
126	武汉中原电子信息公司	2014	207	管理学院	会计学	0701	否	武汉中原电子信息公司	30	30
127	信诚人寿保险有限公司湖北省分公司	2012	207	管理学院	市场营销	0705	否	武汉市信诚人寿保险有限公司湖北省分公司	50	0
128	中国科学院武汉植物园	2016	207	管理学院	旅游管理	0703	否	中国科学院武汉植物园	40	60
129	中国银行湖北省分行	2014	207	管理学院	会计学	0701	否	武汉市中国银行湖北省分行	20	20
130	中南民大国际旅行社股份有限公司	2017	207	管理学院	旅游管理	0703	否	中南民大国际旅行社股份有限公司	10	30
131	中勤万信会计师事务所有限公司	2006	207	管理学院	财务管理	0713	否	中勤万信会计师事务所有限公司	5	15
132	中勤万信会计师事务所有限公司	2006	207	管理学院	会计学	0701	否	中勤万信会计师事务所有限公司	30	30
133	众华会计师事务所(深圳分所)	2013	207	管理学院	财务管理	0713	否	众华会计师事务所(深圳分所)	5	10
134	众华会计师事务所(深圳分所)	2013	207	管理学院	会计学	0701	否	众华会计师事务所(深圳分所)	30	30
135	杜肯新材料(武汉)集团股份有限公司	2016	213	化学与材料科学学院	高分子材料与工程	1012	否	湖北武汉	60	90
136	湖北省科协科技文化发展中心	2013	213	化学与材料科学学院	应用化学	1001	否	湖北武汉	60	0
137	湖北省科协科技文化发展中心	2013	213	化学与材料科学学院	化学工程与工艺	1005	否	湖北武汉	60	0
138	湖北省科协科技文化发展中心	2013	213	化学与材料科学学院	材料化学	1006	否	湖北武汉	60	0
139	湖北长海新能源科技有限公司	2016	213	化学与材料科学学院	材料化学	1006	否	湖北省鄂州市葛店开发区葛洪大道768号七一二所工业园	120	0
140	湖北长海新能源科技有限公司	2016	213	化学与材料科学学院	高分子材料与工程	1012	否	湖北省鄂州市葛店开发区葛洪大道768号七一二所工业园	120	0
141	湖南岳阳巴陵石油化工有限公司	2011	213	化学与材料科学学院	材料化学	1006	否	湖南岳阳巴陵石油化工有限公司	120	102
142	湖南岳阳巴陵石油化工有限公司	2011	213	化学与材料科学学院	高分子材料与工程	1012	否	湖南岳阳巴陵石油化工有限公司	120	0
143	华中科技大学工程实训中心	2013	213	化学与材料科学学院	应用化学	1001	否	武汉市洪山区珞喻路1037号	400	0

序号	基地名称	建立时间	院系(单位)号	院系(单位)名称	面向校内专业	校内专业代码	是否是创业实习基地	地址	每次可接纳学生数(人)	当年接纳学生总数(人次)
144	华中科技大学工程实训中心	2013	213	化学与材料科学学院	材料化学	1006	否	武汉市洪山区珞喻路1037号	400	0
145	华中科技大学工程实训中心	2013	213	化学与材料科学学院	高分子材料与工程	1012	否	武汉市洪山区珞喻路1037号	400	0
146	南京科技职业学院工程训练中心	2018	213	化学与材料科学学院	化学工程与工艺	1005	否	江苏南京	200	48
147	三峡大学化学与生命科学学院	2007	213	化学与材料科学学院	应用化学	1001	否	湖北宜昌	60	0
148	三峡大学化学与生命科学学院	2007	213	化学与材料科学学院	化学工程与工艺	1005	否	湖北宜昌	60	0
149	三峡大学化学与生命科学学院	2007	213	化学与材料科学学院	材料化学	1006	否	湖北宜昌	60	0
150	上海康达化工有限公司	2010	213	化学与材料科学学院	化学工程与工艺	1005	否	上海浦东	60	0
151	吴江绝缘材料有限公司	2008	213	化学与材料科学学院	高分子材料与工程	1012	否	江苏省汾湖高新技术产业开发区北厍工业园	60	0
152	武汉超支化树脂科技有限公司	2016	213	化学与材料科学学院	材料化学	1006	否	湖北武汉	60	0
153	武汉超支化树脂科技有限公司	2016	213	化学与材料科学学院	高分子材料与工程	1012	否	湖北武汉	60	0
154	武汉赫斯特涂层材料股份有限公司	2016	213	化学与材料科学学院	材料化学	1006	否	湖北武汉	60	0
155	武汉赫斯特涂层材料股份有限公司	2016	213	化学与材料科学学院	高分子材料与工程	1012	否	湖北武汉	60	0
156	武汉金发科技有限公司	2016	213	化学与材料科学学院	高分子材料与工程	1012	否	湖北武汉	60	90
157	武汉理工大学工程训练中心	2013	213	化学与材料科学学院	应用化学	1001	否	武汉市洪山区珞狮路165武汉理工大学马房山校区东院	400	69
158	武汉理工大学工程训练中心	2013	213	化学与材料科学学院	材料化学	1006	否	武汉市洪山区珞狮路165武汉理工大学马房山校区东院	400	99
159	武汉理工大学工程训练中心	2013	213	化学与材料科学学院	高分子材料与工程	1012	否	武汉市洪山区珞狮路165武汉理工大学马房山校区东院	400	68
160	武汉理工大学工程训练中心	2013	213	化学与材料科学学院	化学工程与工艺	1005	否	武汉市洪山区珞狮路165武汉理工大学马房山校区东院	400	60
161	武汉青江化工股份有限公司	2009	213	化学与材料科学学院	化学工程与工艺	1005	否	武汉市青山区武汉青江化工股份有限公司	61	0
162	武汉青江化工股份有限公司	2009	213	化学与材料科学学院	材料化学	1006	否	武汉市青山区武汉青江化工股份有限公司	61	0
163	武汉现代工业技术研究院	2016	213	化学与材料科学学院	材料化学	1006	否	湖北武汉	60	0
164	武汉现代工业技术研究院	2016	213	化学与材料科学学院	高分子材料与工程	1012	否	湖北武汉	60	0
165	武汉药明康德新药开发有限公司	2013	213	化学与材料科学学院	应用化学	1001	否	湖北省武汉市洪山区高新大道666号	100	93
166	襄阳市凯隆鑫高分子材料有限公司	2012	213	化学与材料科学学院	高分子材料与工程	1012	否	湖北襄阳	60	0
167	襄阳泽东化工集团有限公司	2013	213	化学与材料科学学院	化学工程与工艺	1005	否	襄阳泽东化工集团有限公司	61	0

序号	基地名称	建立时间	院系(单位)号	院系(单位)名称	面向校内专业	校内专业代码	是否是创业实习基地	地址	每次可接纳学生数(人)	当年接纳学生总数(人次)
168	中国石化集团资产经营管理有限公司荆门分公司	2016	213	化学与材料科学学院	应用化学	1001	否	湖北省荆门市白庙路	100	92
169	光庭导航数据(武汉)分公司	2010	209	计算机科学学院	计算机科学与技术	0801	否	武汉市东湖开发区关山一路光谷软件园C6栋	90	0
170	鹤峰县人民政府	2014	209	计算机科学学院	计算机科学与技术	0801	否	鹤峰县人民政府	10	0
171	鹤峰县人民政府	2014	209	计算机科学学院	软件工程	0808	否	鹤峰县人民政府	10	0
172	鹤峰县人民政府	2014	209	计算机科学学院	自动化	0805	否	鹤峰县人民政府	10	0
173	鹤峰县人民政府	2014	209	计算机科学学院	轨道交通信号与控制	080802T	否	鹤峰县人民政府	10	0
174	华中科技大学工程实训中心	2013	209	计算机科学学院	自动化	0805	否	武汉市洪山区珞喻路1037号	400	180
175	黄冈红安县旅游局	2014	209	计算机科学学院	计算机科学与技术	0801	否	黄冈红安县旅游局	60	0
176	黄冈红安县旅游局	2014	209	计算机科学学院	软件工程	0808	否	黄冈红安县旅游局	60	0
177	黄冈红安县旅游局	2014	209	计算机科学学院	网络工程	0809	否	黄冈红安县旅游局	60	0
178	蓝鸥科技(武汉)有限公司	2018	209	计算机科学学院	软件工程	0808	否	武汉市东湖新技术开发区光谷大道77号金融后台服务中心基地建设项目1.2.2期A1栋5层01室	60	27
179	十堰市东风公司发动机厂	2012	209	计算机科学学院	自动化	0805	否	十堰市东风公司发动机厂	150	117
180	十堰市东风公司发动机厂	2012	209	计算机科学学院	轨道交通信号与控制	080802T	否	十堰市东风公司发动机厂	150	21
181	四川华迪信息技术有限公司	2017	209	计算机科学学院	计算机科学与技术	0801	否	四川省成都市高新西区	80	0
182	四川华迪信息技术有限公司	2017	209	计算机科学学院	软件工程	0808	否	四川省成都市高新西区	80	0
183	四川华迪信息技术有限公司	2017	209	计算机科学学院	智能科学与技术	0815	否	四川省成都市高新西区	80	0
184	武汉东方瑞通信息技术有限公司	2018	209	计算机科学学院	网络工程	0809	否	武汉市洪山区吴家湾信息产业大厦703号	60	19
185	武汉华清远见教育科技有限公司	2017	209	计算机科学学院	智能科学与技术	0815	否	武汉市武汉工程大学雄楚校区北门科技孵化器大楼11楼	60	54
186	武汉科云(新思齐)信息技术有限公司	2017	209	计算机科学学院	网络工程	0809	否	武汉科云信息技术有限公司	60	52
187	武汉理工大学工程训练中心	2013	209	计算机科学学院	自动化	0805	否	武汉市洪山区珞狮路165武汉理工大学马房山校区东院	400	0
188	武汉市软酷网络科技有限公司(武汉学链科技有限公司)	2017	209	计算机科学学院	软件工程	0808	否	武汉市软酷网络科技有限公司	90	89
189	武汉思创人才服务有限公司(武汉华中人才服务有限公司)	2017	209	计算机科学学院	软件工程	0808	否	武汉市东湖开发区东一产业园1号路2号4号楼2层	30	22
190	武汉正奇龙科技有限公司	2017	209	计算机科学学院	计算机科学与技术	0801	否	武汉正奇龙科技有限公司	120	80
191	武汉正奇龙科技有限公司	2017	209	计算机科学学院	软件工程	0808	否	武汉正奇龙科技有限公司	120	0

序号	基地名称	建立时间	院系(单位)号	院系(单位)名称	面向校内专业	校内专业代码	是否是创业实习基地	地址	每次可接纳学生数(人)	当年接纳学生总数(人次)
192	湖北仙桃沔城镇中心学校	2016	223	教育学院	教育学	1506	是	湖北仙桃市沔城回族镇	30	0
193	湖北仙桃沔城镇中心学校	2016	223	教育学院	教育技术学	040104	是	湖北仙桃市沔城回族镇	30	0
194	华师一附中福星学校	2018	223	教育学院	应用心理学	1503	是	湖北汉川沉湖镇	70	60
195	来凤一中	2016	223	教育学院	教育学	1506	是	来凤一中	30	0
196	来凤一中	2016	223	教育学院	应用心理学	1503	是	来凤一中	30	0
197	来凤一中	2016	223	教育学院	教育技术学	040104	是	来凤一中	30	0
198	沔城回民二小	2018	223	教育学院	教育学	1506	是	湖北仙桃市沔城回族镇	30	25
199	沔城回民小学	2018	223	教育学院	教育学	1506	是	湖北仙桃市沔城回族镇	20	14
200	沔城回民小学	2018	223	教育学院	教育技术学	040104	是	湖北仙桃市沔城回族镇	30	20
201	沔城一中	2018	223	教育学院	教育技术学	040104	是	湖北仙桃市沔城回族镇	30	20
202	武汉光谷第五小学	2013	223	教育学院	教育学	1506	是	武汉光谷第五小学	30	0
203	武汉光谷第五小学	2013	223	教育学院	应用心理学	1503	是	武汉光谷第五小学	30	0
204	武汉西藏中学	2010	223	教育学院	教育学	1506	是	武汉西藏中学	30	0
205	宜昌东湖高级中学	2016	223	教育学院	教育学	1506	是	湖北省宜昌市宜昌东湖高级中学	50	0
206	宜昌东湖高级中学	2016	223	教育学院	应用心理学	1503	是	湖北省宜昌市宜昌东湖高级中学	50	0
207	渤海银行武汉分行(新增)	2016	206	经济学院	国际经济与贸易	1102	否	武汉市渤海银行武汉分行	20	5
208	渤海银行武汉分行(新增)	2016	206	经济学院	金融学	1107	否	武汉市渤海银行武汉分行	20	5
209	黄冈市团风县统计局	2016	206	经济学院	经济统计学	020102	否	黄冈市团风县统计局	15	8
210	黄冈市团风县统计局	2016	206	经济学院	经济学	1101	否	黄冈市团风县统计局	15	7
211	黄冈团风县旅游局	2014	206	经济学院	国际经济与贸易	1102	否	黄冈团风县旅游局	60	20
212	黄冈团风县旅游局	2014	206	经济学院	金融学	1107	否	黄冈团风县旅游局	60	20
213	霍尔果斯市政府	2015	206	经济学院	国际经济与贸易	1102	否	霍尔果斯市政府	20	0
214	霍尔果斯市政府	2015	206	经济学院	经济学	1101	否	霍尔果斯市政府	20	0
215	武汉东湖综合保税区建设投资有限公司	2016	206	经济学院	国际经济与贸易	1102	否	武汉东湖综合保税区建设投资有限公司	130	0



序号	基地名称	建立时间	院系(单位)号	院系(单位)名称	面向校内专业	校内专业代码	是否是创业实训基地	地址	每次可接纳学生数(人)	当年接纳学生总数(人次)
216	信诚人寿保险有限公司湖北省分公司	2012	206	经济学院	保险学	020303	否	武汉市信诚人寿保险有限公司湖北省分公司	50	50
217	信诚人寿保险有限公司湖北省分公司	2012	206	经济学院	金融工程	1109	否	武汉市信诚人寿保险有限公司湖北省分公司	50	5
218	信诚人寿保险有限公司湖北省分公司	2012	206	经济学院	经济统计学	020102	否	武汉市信诚人寿保险有限公司湖北省分公司	50	5
219	宜昌市点军区统计局	2016	206	经济学院	经济统计学	020102	否	宜昌市点军区统计局	15	1
220	宜昌市点军区统计局	2016	206	经济学院	经济学	1101	否	宜昌市点军区统计局	15	2
221	中国工商银行武汉分行	2009	206	经济学院	金融学	1107	否	武汉市中国工商银行武汉分行	50	30
222	中国农业银行武汉分行	2009	206	经济学院	金融学	1107	否	武汉市中国农业银行武汉分行	50	20
223	中国银行湖北省分行	2014	206	经济学院	金融工程	1109	否	武汉市中国银行湖北省分行	50	50
224	中国银行湖北省分行	2014	206	经济学院	保险学	020303	否	武汉市中国银行湖北省分行	50	10
225	中国银行湖北省分行	2014	206	经济学院	经济学	1101	否	武汉市中国银行湖北省分行	50	10
226	恩施市三岔乡人民政府	2013	217	马克思主义学院	思想政治教育	2302	否	恩施市三岔乡人民政府	30	30
227	武汉市东湖高新区关东街龙城社区居委会	2017	217	马克思主义学院	思想政治教育	2302	否	武汉市东湖高新区关东街龙城社区居委会	10	10
228	阳新县半壁山农场	2014	217	马克思主义学院	思想政治教育	2302	否	阳新县半壁山大道148号	30	30
229	安徽宏村写生基地	2009	203	美术学院	绘画	130402	否	安徽宏村写生基地	100	21
230	安徽宏村写生基地	2009	203	美术学院	视觉传达设计	130502	否	安徽宏村写生基地	100	87
231	安徽宏村写生基地	2009	203	美术学院	环境设计	130503	否	安徽宏村写生基地	100	81
232	安徽宏村写生基地	2009	203	美术学院	动画	0409	否	安徽宏村写生基地	100	24
233	安徽黟县宏村望月楼写生基地	2012	203	美术学院	绘画	130402	否	安徽黟县宏村望月楼写生基地	100	21
234	安徽黟县宏村望月楼写生基地	2012	203	美术学院	视觉传达设计	130502	否	安徽黟县宏村望月楼写生基地	100	87
235	安徽黟县宏村望月楼写生基地	2012	203	美术学院	环境设计	130503	否	安徽黟县宏村望月楼写生基地	100	81
236	安徽黟县宏村望月楼写生基地	2012	203	美术学院	动画	0409	否	安徽黟县宏村望月楼写生基地	100	24
237	高家台画家村写生基地	2016	203	美术学院	绘画	130402	否	高家台画家村写生基地	200	0
238	高家台画家村写生基地	2016	203	美术学院	视觉传达设计	130502	否	高家台画家村写生基地	200	0
239	高家台画家村写生基地	2016	203	美术学院	环境设计	130503	否	高家台画家村写生基地	200	0

序号	基地名称	建立时间	院系(单位)号	院系(单位)名称	面向校内专业	校内专业代码	是否是创业实习基地	地址	每次可接纳学生数(人)	当年接纳学生总数(人次)
240	高家台画家村写生基地	2016	203	美术学院	动画	0409	否	高家台画家村写生基地	200	0
241	海豚传媒股份有限公司	2015	203	美术学院	绘画	130402	否	海豚传媒股份有限公司	100	0
242	海豚传媒股份有限公司	2015	203	美术学院	视觉传达设计	130502	否	海豚传媒股份有限公司	100	50
243	海豚传媒股份有限公司	2015	203	美术学院	环境设计	130503	否	海豚传媒股份有限公司	100	0
244	海豚传媒股份有限公司	2015	203	美术学院	动画	0409	否	海豚传媒股份有限公司	100	22
245	湖北诚信拍卖有限公司	2013	203	美术学院	绘画	130402	否	湖北诚信拍卖有限公司	100	15
246	湖北诚信拍卖有限公司	2013	203	美术学院	视觉传达设计	130502	否	湖北诚信拍卖有限公司	100	0
247	湖北诚信拍卖有限公司	2013	203	美术学院	环境设计	130503	否	湖北诚信拍卖有限公司	100	0
248	湖北诚信拍卖有限公司	2013	203	美术学院	动画	0409	否	湖北诚信拍卖有限公司	100	0
249	江西婺源沱川余地主写生培训中心	2006	203	美术学院	绘画	130402	否	江西婺源沱川余地主写生培训中心	100	21
250	江西婺源沱川余地主写生培训中心	2006	203	美术学院	视觉传达设计	130502	否	江西婺源沱川余地主写生培训中心	100	87
251	江西婺源沱川余地主写生培训中心	2006	203	美术学院	环境设计	130503	否	江西婺源沱川余地主写生培训中心	100	81
252	江西婺源沱川余地主写生培训中心	2006	203	美术学院	动画	0409	否	江西婺源沱川余地主写生培训中心	100	24
253	江西婺源县思口镇思口古村	2006	203	美术学院	绘画	130402	否	江西婺源县思口镇思口古村	100	21
254	江西婺源县思口镇思口古村	2006	203	美术学院	视觉传达设计	130502	否	江西婺源县思口镇思口古村	100	87
255	江西婺源县思口镇思口古村	2006	203	美术学院	环境设计	130503	否	江西婺源县思口镇思口古村	100	81
256	江西婺源县思口镇思口古村	2006	203	美术学院	动画	0409	否	江西婺源县思口镇思口古村	100	24
257	南宁市古今园林规划设计院	2015	203	美术学院	环境设计	130503	否	南宁市古今园林规划设计院	30	12
258	深圳掌酷软件有限公司	2016	203	美术学院	视觉传达设计	130502	否	深圳掌酷软件有限公司	50	5
259	苏州大师谷文化发展有限公司	2017	203	美术学院	绘画	130402	否	苏州大师谷文化发展有限公司	100	0
260	苏州大师谷文化发展有限公司	2017	203	美术学院	视觉传达设计	130502	否	苏州大师谷文化发展有限公司	100	0
261	苏州大师谷文化发展有限公司	2017	203	美术学院	环境设计	130503	否	苏州大师谷文化发展有限公司	100	0
262	苏州大师谷文化发展有限公司	2017	203	美术学院	动画	0409	否	苏州大师谷文化发展有限公司	100	0
263	武汉楚天尚漫科技有限责任公司	2014	203	美术学院	动画	0409	否	武汉楚天尚漫科技有限责任公司	30	0

序号	基地名称	建立时间	院系(单位)号	院系(单位)名称	面向校内专业	校内专业代码	是否是创业实习基地	地址	每次可接纳学生数(人)	当年接纳学生总数(人次)
264	武汉东湖生态旅游风景区楚艺坊工艺品工作室	2013	203	美术学院	绘画	130402	否	武汉东湖生态旅游风景区楚艺坊工艺品工作室	30	0
265	武汉东湖生态旅游风景区楚艺坊工艺品工作室	2013	203	美术学院	视觉传达设计	130502	否	武汉东湖生态旅游风景区楚艺坊工艺品工作室	30	0
266	武汉东湖生态旅游风景区楚艺坊工艺品工作室	2013	203	美术学院	环境设计	130503	否	武汉东湖生态旅游风景区楚艺坊工艺品工作室	30	0
267	武汉东湖生态旅游风景区楚艺坊工艺品工作室	2013	203	美术学院	动画	0409	否	武汉东湖生态旅游风景区楚艺坊工艺品工作室	30	0
268	武汉光谷创意产业孵化器	2014	203	美术学院	绘画	130402	否	武汉光谷创意产业孵化器	30	0
269	武汉光谷创意产业孵化器	2014	203	美术学院	视觉传达设计	130502	否	武汉光谷创意产业孵化器	30	0
270	武汉光谷创意产业孵化器	2014	203	美术学院	环境设计	130503	否	武汉光谷创意产业孵化器	30	0
271	武汉光谷创意产业孵化器	2014	203	美术学院	动画	0409	否	武汉光谷创意产业孵化器	30	0
272	武汉国漆有限公司	2016	203	美术学院	环境设计	130503	否	武汉国漆有限公司	30	22
273	武汉市优地联创设计工程有限公司	2016	203	美术学院	环境设计	130503	否	武汉市优地联创设计工程有限公司	30	0
274	武汉市筑城工程设计咨询有限公司	2017	203	美术学院	环境设计	130503	否	武汉市筑城工程设计咨询有限公司	30	0
275	壹千零壹号(武汉)自动化科技有限公司	2016	203	美术学院	视觉传达设计	130502	否	壹千零壹号(武汉)自动化科技有限公司	50	50
276	宜昌五峰艺术考察中心	2010	203	美术学院	绘画	130402	否	宜昌五峰艺术考察中心	50	29
277	宜昌五峰艺术考察中心	2010	203	美术学院	视觉传达设计	130502	否	宜昌五峰艺术考察中心	50	0
278	宜昌五峰艺术考察中心	2010	203	美术学院	环境设计	130503	否	宜昌五峰艺术考察中心	50	0
279	宜昌五峰艺术考察中心	2010	203	美术学院	动画	0409	否	宜昌五峰艺术考察中心	50	29
280	长江少年儿童出版社有限公司	2014	203	美术学院	视觉传达设计	130502	否	武汉长江少年儿童出版社有限公司	30	50
281	巴东县野三关镇凉伞坡村	2015	204	民族学与社会学学院(民族学博物馆)	社会工作	0301	否	巴东县野三关镇凉伞坡村	15	0
282	北京古代建筑博物馆	2016	204	民族学与社会学学院(民族学博物馆)	文物与博物馆学	060104	否	北京古代建筑博物馆	100	0
283	湖北恩施州恩施市芭蕉侗族乡人民政府	2015	204	民族学与社会学学院(民族学博物馆)	社会学	0302	否	湖北恩施州恩施市芭蕉侗族乡人民政府	80	0
284	湖北恩施州恩施市芭蕉侗族乡人民政府	2015	204	民族学与社会学学院(民族学博物馆)	社会工作	0301	否	湖北恩施州恩施市芭蕉侗族乡人民政府	80	0
285	湖南省怀化市芷江县三里坪小学	2018	204	民族学与社会学学院(民族学博物馆)	社会工作	0301	否	湖南省怀化市芷江县三里坪小学	50	0
286	湖南省怀化市芷江县三里坪小学	2018	204	民族学与社会学学院(民族学博物馆)	文物与博物馆学	060104	否	湖南省怀化市芷江县三里坪小学	50	0
287	湖南省怀化市芷江县三里坪小学	2018	204	民族学与社会学学院(民族学博物馆)	社会学	0302	否	湖南省怀化市芷江县三里坪小学	20	0

序号	基地名称	建立时间	院系(单位)号	院系(单位)名称	面向校内专业	校内专业代码	是否是创业实习基地	地址	每次可接纳学生数(人)	当年接纳学生总数(人次)
288	黄梅县旅游局	2014	204	民族学与社会学学院(民族学博物馆)	社会学	0302	否	黄冈市旅游局	15	0
289	黄梅县旅游局	2014	204	民族学与社会学学院(民族学博物馆)	社会工作	0301	否	黄冈市旅游局	15	0
290	黄梅县旅游局	2014	204	民族学与社会学学院(民族学博物馆)	民族学	0303	否	黄冈市旅游局	15	0
291	黄梅县旅游局	2014	204	民族学与社会学学院(民族学博物馆)	文物与博物馆学	060104	否	黄冈市旅游局	15	0
292	九派(武汉)全媒体股份有限公司	2018	204	民族学与社会学学院(民族学博物馆)	社会工作	0301	否	九派(武汉)全媒体股份有限公司	10	0
293	九派(武汉)全媒体股份有限公司	2018	204	民族学与社会学学院(民族学博物馆)	文物与博物馆学	060104	否	九派(武汉)全媒体股份有限公司	10	0
294	九派(武汉)全媒体股份有限公司	2018	204	民族学与社会学学院(民族学博物馆)	社会学	0302	否	九派(武汉)全媒体股份有限公司	50	0
295	来凤县百福司镇人民政府	2014	204	民族学与社会学学院(民族学博物馆)	社会学	0302	否	来凤县百福司镇人民政府	100	0
296	来凤县百福司镇人民政府	2014	204	民族学与社会学学院(民族学博物馆)	社会工作	0301	否	来凤县百福司镇人民政府	100	0
297	来凤县百福司镇人民政府	2014	204	民族学与社会学学院(民族学博物馆)	民族学	0303	否	来凤县百福司镇人民政府	100	0
298	马应龙肛肠医院	2018	204	民族学与社会学学院(民族学博物馆)	社会工作	0301	否	马应龙肛肠医院	20	4
299	马应龙肛肠医院	2018	204	民族学与社会学学院(民族学博物馆)	社会学	0302	否	马应龙肛肠医院	15	0
300	深圳市东西方社工服务社	2018	204	民族学与社会学学院(民族学博物馆)	社会工作	0301	否	深圳市东西方社工服务社	15	8
301	随州博物馆	2016	204	民族学与社会学学院(民族学博物馆)	文物与博物馆学	060104	否	随州博物馆	100	10
302	武汉东湖新技术开发区佛祖岭社区居民委员会	2015	204	民族学与社会学学院(民族学博物馆)	社会工作	0301	否	武汉东湖新技术开发区佛祖岭社区居民委员会	10	0
303	武汉盘龙城遗址博物院	2016	204	民族学与社会学学院(民族学博物馆)	文物与博物馆学	060104	否	武汉市盘龙城经济开发区盘龙大道1号	70	58
304	武汉市万帮社会工作服务中心	2015	204	民族学与社会学学院(民族学博物馆)	社会工作	0301	否	武汉市万帮社会工作服务中心	10	10
305	武汉长江书院	2016	204	民族学与社会学学院(民族学博物馆)	历史学	0304	否	武汉长江书院	32	40
306	武汉长江书院	2016	204	民族学与社会学学院(民族学博物馆)	文物与博物馆学	060104	否	武汉长江书院	15	0
307	襄阳市博物馆	2016	204	民族学与社会学学院(民族学博物馆)	文物与博物馆学	060104	否	襄阳市博物馆	60	0
308	辛亥革命博物馆	2016	204	民族学与社会学学院(民族学博物馆)	历史学	0304	否	辛亥革命博物馆	20	40
309	辛亥革命博物馆	2016	204	民族学与社会学学院(民族学博物馆)	文物与博物馆学	060104	否	辛亥革命博物馆	15	0
310	宜昌市夷陵区博物馆	2017	204	民族学与社会学学院(民族学博物馆)	文物与博物馆学	060104	否	宜昌市夷陵区博物馆	120	0
311	永顺县老司城遗址管理处	2016	204	民族学与社会学学院(民族学博物馆)	民族学	0303	否	永顺县老司城遗址管理处	30	0

序号	基地名称	建立时间	院系(单位)号	院系(单位)名称	面向校内专业	校内专业代码	是否是创业实习基地	地址	每次可接纳学生数(人)	当年接纳学生总数(人次)
312	长阳土家族自治县人民政府	2005	204	民族学与社会学学院(民族学博物馆)	社会学	0302	否	长阳土家族自治县人民政府	70	0
313	长阳土家族自治县人民政府	2005	204	民族学与社会学学院(民族学博物馆)	社会工作	0301	否	长阳土家族自治县人民政府	70	0
314	长阳土家族自治县人民政府	2005	204	民族学与社会学学院(民族学博物馆)	民族学	0303	否	长阳土家族自治县人民政府	70	0
315	长阳土家族自治县人民政府	2005	204	民族学与社会学学院(民族学博物馆)	文物与博物馆学	060104	否	长阳土家族自治县人民政府	70	0
316	中国广东瑶族博物馆	2014	204	民族学与社会学学院(民族学博物馆)	文物与博物馆学	060104	否	中国广东瑶族博物馆	30	0
317	中国广东瑶族博物馆	2014	204	民族学与社会学学院(民族学博物馆)	民族学	0303	否	中国广东瑶族博物馆	30	0
318	中山市暖阳居家养老服务中心	2015	204	民族学与社会学学院(民族学博物馆)	社会工作	0301	否	中山市暖阳居家养老服务中心	10	0
319	中山市杨帆社会工作服务中心	2015	204	民族学与社会学学院(民族学博物馆)	社会工作	0301	否	中山市杨帆社会工作服务中心	10	0
320	中山市益群社会工作服务中心	2014	204	民族学与社会学学院(民族学博物馆)	社会工作	0301	否	中山市益群社会工作服务中心	10	0
321	中山市萤火虫社会工作服务	2015	204	民族学与社会学学院(民族学博物馆)	社会工作	0301	否	中山市萤火虫社会工作服务	10	0
322	大别山国家森林公园天堂寨风景区	2015	214	生命科学学院	生物工程	1007	是	湖北罗田	180	0
323	大别山国家森林公园天堂寨风景区	2015	214	生命科学学院	生物技术	1002	是	湖北罗田	180	75
324	大别山国家森林公园天堂寨风景区	2015	214	生命科学学院	生物制药	083002T	是	湖北罗田	180	25
325	大别山国家森林公园天堂寨风景区	2015	214	生命科学学院	食品质量与安全	1201	是	湖北罗田	180	0
326	湖北大别山主峰风景区管理处	2015	214	生命科学学院	生物工程	1007	是	湖北英山	200	51
327	湖北大别山主峰风景区管理处	2015	214	生命科学学院	生物技术	1002	是	湖北英山	200	0
328	湖北大别山主峰风景区管理处	2015	214	生命科学学院	食品质量与安全	1201	是	湖北英山	200	65
329	湖北红粮液酒业有限公司	2016	214	生命科学学院	生物技术	1002	是	湖北荆州	80	48
330	湖北华大瑞尔科技有限公司	2016	214	生命科学学院	生物技术	1002	是	湖北荆州湖北华大瑞尔科技有限公司	40	48
331	湖北康农种业股份有限公司	2016	214	生命科学学院	生物工程	1007	是	湖北长阳经济开发区长阳大道553号	120	66
332	湖北康农种业股份有限公司	2016	214	生命科学学院	生物技术	1002	是	湖北长阳经济开发区长阳大道553号	120	0
333	湖北康农种业股份有限公司	2016	214	生命科学学院	食品质量与安全	1201	是	湖北长阳经济开发区长阳大道553号	120	63
334	湖北老巴王生态农业发展有限公司	2015	214	生命科学学院	生物工程	1007	是	长阳县经济开发区磨市工业园	120	66
335	湖北老巴王生态农业发展有限公司	2015	214	生命科学学院	食品质量与安全	1201	是	长阳县经济开发区磨市工业园	120	63

序号	基地名称	建立时间	院系(单位)号	院系(单位)名称	面向校内专业	校内专业代码	是否是创业实习基地	地址	每次可接纳学生数(人)	当年接纳学生总数(人次)
336	湖北勤劳农夫生态农业股份有限公司	2016	214	生命科学学院	生物工程	1007	是	长阳高家堰镇高家堰村十三组	120	66
337	湖北勤劳农夫生态农业股份有限公司	2016	214	生命科学学院	食品质量与安全	1201	是	长阳高家堰镇高家堰村十三组	120	63
338	湖北瑞邦生物科技有限公司	2016	214	生命科学学院	生物技术	1002	是	湖北瑞邦生物科技有限公司	80	74
339	湖北咸宁农业科学院	2015	214	生命科学学院	生物技术	1002	是	湖北咸宁	10	4
340	湖北孝感农业科学院	2015	214	生命科学学院	生物技术	1002	是	湖北孝感	12	6
341	湖北欣恺生物科技有限公司	2016	214	生命科学学院	生物技术	1002	是	湖北荆州湖北欣恺生物科技有限公司	40	48
342	湖北枝江酒业	2012	214	生命科学学院	生物工程	1007	是	湖北枝江酒业	160	66
343	湖北枝江酒业	2012	214	生命科学学院	食品质量与安全	1201	是	湖北枝江酒业	160	63
344	华润雪花啤酒宜昌有限公司	2012	214	生命科学学院	生物工程	1007	是	湖北省宜昌市枝江市枝江迎宾大道50号	120	66
345	华润雪花啤酒宜昌有限公司	2012	214	生命科学学院	食品质量与安全	1201	是	湖北省宜昌市枝江市枝江迎宾大道50号	120	63
346	华中科技大学工程实训中心	2013	214	生命科学学院	生物工程	1007	是	武汉市洪山区珞喻路1037号	400	52
347	华中科技大学工程实训中心	2013	214	生命科学学院	生物制药	083002T	是	武汉市洪山区珞喻路1037号	400	25
348	华中科技大学工程实训中心	2013	214	生命科学学院	食品质量与安全	1201	是	武汉市洪山区珞喻路1037号	400	60
349	科润现代农业园	2016	214	生命科学学院	生物工程	1007	是	科润现代农业园	200	52
350	科润现代农业园	2016	214	生命科学学院	生物技术	1002	是	科润现代农业园	200	53
351	科润现代农业园	2016	214	生命科学学院	食品质量与安全	1201	是	科润现代农业园	200	60
352	武汉光明乳业	2012	214	生命科学学院	生物工程	1007	是	武汉光明乳业公司	180	51
353	武汉光明乳业	2012	214	生命科学学院	生物技术	1002	是	武汉光明乳业公司	180	75
354	武汉光明乳业	2012	214	生命科学学院	食品质量与安全	1201	是	武汉光明乳业公司	180	65
355	武汉理工大学工程训练中心	2013	214	生命科学学院	生物工程	1007	是	武汉市洪山区珞狮路165武汉理工大学马房山校区东院	400	0
356	武汉理工大学工程训练中心	2013	214	生命科学学院	生物制药	083002T	是	武汉市洪山区珞狮路165武汉理工大学马房山校区东院	400	0
357	武汉理工大学工程训练中心	2013	214	生命科学学院	食品质量与安全	1201	是	武汉市洪山区珞狮路165武汉理工大学马房山校区东院	400	0
358	武汉上成生物科技有限公司	2015	214	生命科学学院	生物工程	1007	是	武汉光谷生物城	120	66
359	武汉上成生物科技有限公司	2015	214	生命科学学院	食品质量与安全	1201	是	武汉光谷生物城	120	63

序号	基地名称	建立时间	院系(单位)号	院系(单位)名称	面向校内专业	校内专业代码	是否是创业实习基地	地址	每次可接纳学生数(人)	当年接纳学生总数(人次)
360	英山县桃花冲森林公园	2015	214	生命科学学院	生物工程	1007	是	英山县桃花冲森林公园	35	6
361	英山县桃花冲森林公园	2015	214	生命科学学院	生物技术	1002	是	英山县桃花冲森林公园	35	5
362	英山县桃花冲森林公园	2015	214	生命科学学院	食品质量与安全	1201	是	英山县桃花冲森林公园	35	4
363	中科院武汉植物园园艺中心	2009	214	生命科学学院	生物工程	1007	是	武汉市中科院武汉植物园园艺中心	200	51
364	中科院武汉植物园园艺中心	2009	214	生命科学学院	生物技术	1002	是	武汉市中科院武汉植物园园艺中心	200	75
365	广州军区武汉总医院	2014	212	生物医学工程学院	生物医学工程	1801	否	湖北省武汉市珞珈山街办事处武珞路627号	30	32
366	广州军区武汉总医院	2014	212	生物医学工程学院	医学信息工程	080711T	否	湖北省武汉市珞珈山街办事处武珞路627号	30	31
367	湖北省肿瘤医院	2012	212	生物医学工程学院	生物医学工程	1801	否	湖北省武汉市洪山区卓刀泉南路116号	40	29
368	湖北省肿瘤医院	2012	212	生物医学工程学院	医学信息工程	080711T	否	湖北省武汉市洪山区卓刀泉南路116号	40	27
369	华中科技大学工程实训中心	2013	212	生物医学工程学院	生物医学工程	1801	否	武汉市洪山区珞喻路1037号	400	0
370	华中科技大学工程实训中心	2013	212	生物医学工程学院	医学信息工程	080711T	否	武汉市洪山区珞喻路1037号	400	0
371	黄冈市中心医院	2015	212	生物医学工程学院	生物医学工程	1801	否	湖北省黄冈市黄州区考棚街11号	20	20
372	黄冈市中心医院	2015	212	生物医学工程学院	医学信息工程	080711T	否	湖北省黄冈市黄州区考棚街11号	20	20
373	深圳安科高技术有限公司	2012	212	生物医学工程学院	生物医学工程	1801	否	深圳市南山区蛇口沿山路26号	10	7
374	深圳安科高技术有限公司	2012	212	生物医学工程学院	医学信息工程	080711T	否	深圳市南山区蛇口沿山路26号	10	3
375	深圳蓝韵网络有限公司	2011	212	生物医学工程学院	生物医学工程	1801	否	深圳市宝安区石岩塘头大道蓝韵科技园	20	8
376	深圳蓝韵网络有限公司	2011	212	生物医学工程学院	医学信息工程	080711T	否	深圳市宝安区石岩塘头大道蓝韵科技园	20	10
377	武汉理工大学工程训练中心	2013	212	生物医学工程学院	生物医学工程	1801	否	武汉市洪山区珞狮路165武汉理工大学马房山校区东院	400	119
378	武汉理工大学工程训练中心	2013	212	生物医学工程学院	医学信息工程	080711T	否	武汉市洪山区珞狮路165武汉理工大学马房山校区东院	400	101
379	武汉市中心医院.新洲医院	2016	212	生物医学工程学院	生物医学工程	1801	否	武汉市新洲区新洲大街61号	20	22
380	武汉市中心医院.新洲医院	2016	212	生物医学工程学院	医学信息工程	080711T	否	武汉市新洲区新洲大街61号	20	20
381	医星医疗(武汉)有限公司	2014	212	生物医学工程学院	生物医学工程	1801	否	武汉市东西湖区、团结街海峡IBD创业城2期	40	154
382	医星医疗(武汉)有限公司	2014	212	生物医学工程学院	医学信息工程	080711T	否	武汉市东西湖区、团结街海峡IBD创业城2期	40	97
383	珠海和佳医疗仪器有限公司	2017	212	生物医学工程学院	生物医学工程	1801	否	广东省珠海市香洲区宝盛路5号	10	4

序号	基地名称	建立时间	院系(单位)号	院系(单位)名称	面向校内专业	校内专业代码	是否是创业实习基地	地址	每次可接纳学生数(人)	当年接纳学生总数(人次)
384	珠海和佳医疗仪器有限公司	2017	212	生物学工程学院	医学信息工程	080711T	否	广东省珠海市香洲区宝盛路5号	10	4
385	武汉市蔡甸区莲花湖中学	2010	210	数学与统计学学院	数学与应用数学	1702	否	湖北省武汉市蔡甸区新福路11号	40	33
386	武汉市蔡甸区莲花湖中学	2010	210	数学与统计学学院	信息与计算科学	1701	否	湖北省武汉市蔡甸区新福路11号	40	14
387	武汉市蔡甸区莲花湖中学	2010	210	数学与统计学学院	应用统计学	071202	否	湖北省武汉市蔡甸区新福路11号	40	18
388	武汉市蔡甸区新农中学	2010	210	数学与统计学学院	数学与应用数学	1702	否	湖北省武汉市蔡甸区汉新街北34	40	0
389	武汉市蔡甸区新农中学	2010	210	数学与统计学学院	信息与计算科学	1701	否	湖北省武汉市蔡甸区汉新街北34	40	0
390	武汉市蔡甸区新农中学	2010	210	数学与统计学学院	应用统计学	071202	否	湖北省武汉市蔡甸区汉新街北34	40	0
391	武汉市蔡甸区幸福路中学	2010	210	数学与统计学学院	数学与应用数学	1702	否	湖北省武汉市蔡甸区新福路596号	30	0
392	武汉市蔡甸区幸福路中学	2010	210	数学与统计学学院	信息与计算科学	1701	否	湖北省武汉市蔡甸区新福路596号	30	0
393	武汉市蔡甸区幸福路中学	2010	210	数学与统计学学院	应用统计学	071202	否	湖北省武汉市蔡甸区新福路596号	30	0
394	武汉市巨人大学城教育培训有限责任公司	2018	210	数学与统计学学院	应用统计学	071202	否	武汉市武昌区阜华领袖中南五楼	30	4
395	武汉市巨人大学城教育培训有限责任公司	2018	210	数学与统计学学院	数学与应用数学	1702	否	武汉市武昌区阜华领袖中南五楼	30	22
396	武汉市巨人大学城教育培训有限责任公司	2018	210	数学与统计学学院	信息与计算科学	1701	否	武汉市武昌区阜华领袖中南五楼	30	8
397	武汉云兴科技有限责任公司	2016	210	数学与统计学学院	信息与计算科学	1701	否	武汉市东湖开发区关东工业园东信路11号C栋2236室	100	72
398	长江证券股份有限公司潜江东风路证券营业部	2016	210	数学与统计学学院	应用统计学	071202	否	潜江潜江市园林办事处东风路27号	8	0
399	中国银行湖北省分行	2014	210	数学与统计学学院	应用统计学	071202	否	武汉市中国银行湖北省分行	50	8
400	中信建投证券股份有限公司武汉建设八路证券营业部	2017	210	数学与统计学学院	应用统计学	071202	否	武汉市青山区建设八路8号附1号	8	0
401	滨州市体育运动学校	2017	218	体育学院	社会体育指导与管理	040203	否	山东滨州	15	0
402	深圳锦城体育文化发展有限公司	2018	218	体育学院	社会体育指导与管理	040203	否	广东深圳	10	8
403	苏州倍斯特威国际青少年体适能训练中心	2018	218	体育学院	社会体育指导与管理	040203	否	江苏苏州	10	8
404	武汉潘磊羽毛球俱乐部	2016	218	体育学院	社会体育指导与管理	040203	否	湖北武汉	30	5
405	孝感市北京路小学	2017	218	体育学院	社会体育指导与管理	040203	否	湖北孝感	3	3
406	孝感市体育场小学	2017	218	体育学院	社会体育指导与管理	040203	否	湖北孝感	3	3
407	孝感市玉泉小学	2017	218	体育学院	社会体育指导与管理	040203	否	湖北孝感	3	3



序号	基地名称	建立时间	院系(单位)号	院系(单位)名称	面向校内专业	校内专业代码	是否是创业实习基地	地址	每次可接纳学生数(人)	当年接纳学生总数(人次)
408	佛吉亚(长春)汽车部件系统有限公司武汉分公司	2016	205	外语学院	英语	0501	是	佛吉亚(长春)汽车部件系统有限公司武汉分公司	20	5
409	佛吉亚(长春)汽车部件系统有限公司武汉分公司	2016	205	外语学院	日语	0503	是	佛吉亚(长春)汽车部件系统有限公司武汉分公司	20	5
410	佛吉亚(长春)汽车部件系统有限公司武汉分公司	2016	205	外语学院	商务英语	050262	是	佛吉亚(长春)汽车部件系统有限公司武汉分公司	20	5
411	佛吉亚(长春)汽车部件系统有限公司武汉分公司	2016	205	外语学院	翻译	050261	是	佛吉亚(长春)汽车部件系统有限公司武汉分公司	20	5
412	湖北香蕉传媒有限公司	2016	205	外语学院	朝鲜语	0509	是	湖北香蕉传媒有限公司	10	4
413	江汉油田勘探开发研究院	2013	205	外语学院	英语	0501	是	江汉油田勘探开发研究院	20	20
414	江汉油田勘探开发研究院	2013	205	外语学院	日语	0503	是	江汉油田勘探开发研究院	20	20
415	上海文策翻译有限公司(上海文化贸易语言服务基地)	2017	205	外语学院	英语	0501	是	上海	10	4
416	上海文策翻译有限公司(上海文化贸易语言服务基地)	2017	205	外语学院	日语	0503	是	上海	10	4
417	上海文策翻译有限公司(上海文化贸易语言服务基地)	2017	205	外语学院	商务英语	050262	是	上海	10	4
418	上海文策翻译有限公司(上海文化贸易语言服务基地)	2017	205	外语学院	朝鲜语	0509	是	上海	10	4
419	上海文策翻译有限公司(上海文化贸易语言服务基地)	2017	205	外语学院	翻译	050261	是	上海	10	4
420	文思海辉软件技术培训有效公司	2016	205	外语学院	英语	0501	是	江苏无锡	10	4
421	文思海辉软件技术培训有效公司	2016	205	外语学院	日语	0503	是	江苏无锡	10	4
422	文思海辉软件技术培训有效公司	2016	205	外语学院	商务英语	050262	是	江苏无锡	10	4
423	文思海辉软件技术培训有效公司	2016	205	外语学院	朝鲜语	0509	是	江苏无锡	10	4
424	文思海辉软件技术培训有效公司	2016	205	外语学院	翻译	050261	是	江苏无锡	10	4
425	武汉传神信息技术有限公司	2016	205	外语学院	英语	0501	是	武汉传神信息技术有限公司	20	4
426	武汉传神信息技术有限公司	2016	205	外语学院	日语	0503	是	武汉传神信息技术有限公司	20	4
427	武汉传神信息技术有限公司	2016	205	外语学院	商务英语	050262	是	武汉传神信息技术有限公司	20	4
428	武汉传神信息技术有限公司	2016	205	外语学院	朝鲜语	0509	是	武汉传神信息技术有限公司	20	4
429	武汉传神信息技术有限公司	2016	205	外语学院	翻译	050261	是	武汉传神信息技术有限公司	20	4
430	武汉市语源信息咨询有限公司	2016	205	外语学院	英语	0501	是	武大航域A8 201-202	20	4
431	武汉市语源信息咨询有限公司	2016	205	外语学院	商务英语	050262	是	武大航域A8 201-202	20	4

序号	基地名称	建立时间	院系(单位)号	院系(单位)名称	面向校内专业	校内专业代码	是否是创业实习基地	地址	每次可接纳学生数(人)	当年接纳学生总数(人次)
432	武汉市语源信息咨询有限公司	2016	205	外语学院	翻译	050261	是	武大航域A8 201-202	20	4
433	武汉他拍档网络科技有限公司	2017	205	外语学院	英语	0501	是	洪山区黄家湖西路3号	10	4
434	武汉他拍档网络科技有限公司	2017	205	外语学院	日语	0503	是	洪山区黄家湖西路3号	10	4
435	武汉他拍档网络科技有限公司	2017	205	外语学院	商务英语	050262	是	洪山区黄家湖西路3号	10	4
436	武汉他拍档网络科技有限公司	2017	205	外语学院	朝鲜语	0509	是	洪山区黄家湖西路3号	10	4
437	武汉他拍档网络科技有限公司	2017	205	外语学院	翻译	050261	是	洪山区黄家湖西路3号	10	4
438	中国人民对外友协赴日实习实践项目	2018	205	外语学院	日语	0503	是	日本	6	6
439	中国日报湖北记者站	2013	205	外语学院	英语	0501	是	武汉中国日报湖北记者站	15	30
440	中国日报湖北记者站	2013	205	外语学院	商务英语	050262	是	武汉中国日报湖北记者站	15	30
441	中国日报湖北记者站	2013	205	外语学院	翻译	050261	是	武汉中国日报湖北记者站	15	30
442	中韩武汉石油化工有限公司	2016	205	外语学院	朝鲜语	0509	是	中韩武汉石油化工有限公司	10	4
443	中译语通科技(北京)有限公司	2016	205	外语学院	英语	0501	是	中译语通科技(北京)有限公司	10	4
444	中译语通科技(北京)有限公司	2016	205	外语学院	日语	0503	是	中译语通科技(北京)有限公司	10	4
445	中译语通科技(北京)有限公司	2016	205	外语学院	商务英语	050262	是	中译语通科技(北京)有限公司	10	4
446	中译语通科技(北京)有限公司	2016	205	外语学院	朝鲜语	0509	是	中译语通科技(北京)有限公司	10	4
447	中译语通科技(北京)有限公司	2016	205	外语学院	翻译	050261	是	中译语通科技(北京)有限公司	10	4
448	鄂州市非物质文化遗产保护中心	2014	202	文学与新闻传播学院	新闻学	0202	否	鄂州市非物质文化遗产保护中心	10	2
449	鄂州市非物质文化遗产保护中心	2014	202	文学与新闻传播学院	广播电视学	050302	否	鄂州市非物质文化遗产保护中心	10	10
450	鄂州市非物质文化遗产保护中心	2014	202	文学与新闻传播学院	广告学	0203	否	鄂州市非物质文化遗产保护中心	10	0
451	广西南宁电视台	2005	202	文学与新闻传播学院	新闻学	0202	否	广西南宁电视台	10	4
452	广西南宁电视台	2005	202	文学与新闻传播学院	广播电视学	050302	否	广西南宁电视台	10	10
453	广西南宁电视台	2005	202	文学与新闻传播学院	广告学	0203	否	广西南宁电视台	10	0
454	广州舒尔茨企业管理咨询有限公司	2016	202	文学与新闻传播学院	广告学	0203	否	广州市越秀区越华路112号1403A1房	2	0
455	湖北广电长江新媒体集团(原湖北网络广播电视台)	2013	202	文学与新闻传播学院	新闻学	0202	否	湖北广播电视台彩电中心多媒体新闻中心、武汉市洪山广场经视大厦7楼	10	10

序号	基地名称	建立时间	院系(单位)号	院系(单位)名称	面向校内专业	校内专业代码	是否是创业实习基地	地址	每次可接纳学生数(人)	当年接纳学生总数(人次)
456	湖北广电长江新媒体集团(原湖北网络广播电视台)	2013	202	文学与新闻传播学院	广播电视学	050302	否	湖北广播电视台彩电中心多媒体新闻中心、武汉市洪山广场经视大厦7楼	10	10
457	湖北广电长江新媒体集团(原湖北网络广播电视台)	2013	202	文学与新闻传播学院	广告学	0203	否	湖北广播电视台彩电中心多媒体新闻中心、武汉市洪山广场经视大厦7楼	10	2
458	湖北日报传媒集团	2007	202	文学与新闻传播学院	新闻学	0202	否	武汉市湖北日报传媒集团	10	12
459	湖北日报传媒集团	2007	202	文学与新闻传播学院	广播电视学	050302	否	武汉市湖北日报传媒集团	10	10
460	湖北日报传媒集团	2007	202	文学与新闻传播学院	广告学	0203	否	武汉市湖北日报传媒集团	10	0
461	湖北省广播电视总台新闻综合广播频道(湖北之声)	2011	202	文学与新闻传播学院	新闻学	0202	否	湖北广播电总台	10	15
462	湖北省广播电视总台新闻综合广播频道(湖北之声)	2011	202	文学与新闻传播学院	广播电视学	050302	否	湖北广播电总台	10	10
463	湖北省广播电视总台新闻综合广播频道(湖北之声)	2011	202	文学与新闻传播学院	广告学	0203	否	湖北广播电总台	10	0
464	九派(武汉)全媒体股份有限公司	2016	202	文学与新闻传播学院	新闻学	0202	是	湖北省武汉市关山大道1号光谷软件园光谷展示中心D座5楼	15	15
465	上海梨视频网络科技有限公司	2018	202	文学与新闻传播学院	新闻学	0202	是	上海市崇明区东平镇东风公路399号6302室	20	20
466	圣才电子书(武汉)有限公司	2017	202	文学与新闻传播学院	新闻学	0202	是	洪山区工农湾樱花大厦	10	10
467	圣才电子书(武汉)有限公司	2017	202	文学与新闻传播学院	广播电视学	050302	是	洪山区工农湾樱花大厦	10	10
468	圣才电子书(武汉)有限公司	2017	202	文学与新闻传播学院	广告学	0203	是	洪山区工农湾樱花大厦	10	10
469	腾讯大楚网	2013	202	文学与新闻传播学院	新闻学	0202	否	武汉市腾讯大楚网	10	6
470	腾讯大楚网	2013	202	文学与新闻传播学院	广播电视学	050302	否	武汉市腾讯大楚网	10	10
471	腾讯大楚网	2013	202	文学与新闻传播学院	广告学	0203	否	武汉市腾讯大楚网	10	0
472	网赢天下网	2017	202	文学与新闻传播学院	广告学	0203	否	北京市朝阳区西大望路金港国际9号楼一单元502	2	0
473	武昌起义纪念馆	2015	202	文学与新闻传播学院	新闻学	0202	否	湖北省武汉市武昌区武珞路1号	100	25
474	武昌起义纪念馆	2015	202	文学与新闻传播学院	广播电视学	050302	否	湖北省武汉市武昌区武珞路1号	100	20
475	武昌起义纪念馆	2015	202	文学与新闻传播学院	广告学	0203	否	湖北省武汉市武昌区武珞路1号	100	93
476	武昌起义纪念馆	2015	202	文学与新闻传播学院	汉语国际教育	050103	否	湖北省武汉市武昌区武珞路1号	100	60
477	武汉道森媒体股份有限公司	2017	202	文学与新闻传播学院	广告学	0203	否	湖北省武汉市洪山区野芷湖西路16号创意天地11栋12楼	5	0
478	武汉广播电视台	2010	202	文学与新闻传播学院	新闻学	0202	否	武汉广播电视台	10	11
479	武汉广播电视台	2010	202	文学与新闻传播学院	广播电视学	050302	否	武汉广播电视台	10	20

序号	基地名称	建立时间	院系(单位)号	院系(单位)名称	面向校内专业	校内专业代码	是否是创业实习基地	地址	每次可接纳学生数(人)	当年接纳学生总数(人次)
480	武汉广播电视台	2010	202	文学与新闻传播学院	广告学	0203	否	武汉广播电视台	10	2
481	武汉广厦同祥广告有限公司	2011	202	文学与新闻传播学院	广告学	0203	否	江岸区二七街解放大道2159号航天星都汉口东部购物公园C1栋2单元13层3室	2	0
482	武汉市第三十九中学	2014	202	文学与新闻传播学院	汉语言文学	0201	否	武汉市第三十九中学	40	1
483	武汉市第三十九中学	2014	202	文学与新闻传播学院	汉语国际教育	050103	否	武汉市第三十九中学	40	5
484	武汉市洪山实验外国语学校	2016	202	文学与新闻传播学院	汉语国际教育	050103	否	武汉市洪山实验外国语学校	15	12
485	武汉市户外广告协会	2012	202	文学与新闻传播学院	新闻学	0202	否	武汉市沿江大道汉口江滩146号	10	4
486	武汉市户外广告协会	2012	202	文学与新闻传播学院	广播电视学	050302	否	武汉市沿江大道汉口江滩146号	10	10
487	武汉市户外广告协会	2012	202	文学与新闻传播学院	广告学	0203	否	武汉市沿江大道汉口江滩146号	10	0
488	武汉樱果文化传媒有限公司	2017	202	文学与新闻传播学院	新闻学	0202	是	武汉东湖新技术开发区中南民族大学科技孵化器	10	10
489	武汉樱果文化传媒有限公司	2017	202	文学与新闻传播学院	广播电视学	050302	是	武汉东湖新技术开发区中南民族大学科技孵化器	10	10
490	武汉樱果文化传媒有限公司	2017	202	文学与新闻传播学院	广告学	0203	是	武汉东湖新技术开发区中南民族大学科技孵化器	10	10
491	辛亥革命博物馆	2016	202	文学与新闻传播学院	新闻学	0202	否	湖北省武汉市武昌区彭刘阳路258号	100	25
492	辛亥革命博物馆	2016	202	文学与新闻传播学院	广播电视学	050302	否	湖北省武汉市武昌区彭刘阳路258号	100	60
493	辛亥革命博物馆	2016	202	文学与新闻传播学院	广告学	0203	否	湖北省武汉市武昌区彭刘阳路258号	100	93
494	辛亥革命博物馆	2016	202	文学与新闻传播学院	汉语国际教育	050103	否	湖北省武汉市武昌区彭刘阳路258号	100	60
495	长江商报	2007	202	文学与新闻传播学院	新闻学	0202	否	武汉市长江日报社	10	5
496	长江商报	2007	202	文学与新闻传播学院	广告学	0203	否	武汉市长江日报社	10	10
497	中国光谷创意产业基地	2014	202	文学与新闻传播学院	广告学	0203	否	武汉市东湖新技术开发区关山大道20号	100	0
498	众合数字	2016	202	文学与新闻传播学院	广告学	0203	否	北京市东城区东四北大街107号科林大厦B座103室	5	5
499	大别山国家森林公园天堂寨风景区	2015	215	药学院	药学	1008	否	罗田县大别山国家森林公园天堂寨风景区	150	104
500	大别山国家森林公园天堂寨风景区	2015	215	药学院	药物制剂	1209	否	罗田县大别山国家森林公园天堂寨风景区	150	0
501	大别山国家森林公园天堂寨风景区	2015	215	药学院	化学生物学	1011	否	罗田县大别山国家森林公园天堂寨风景区	150	39
502	湖北恩施建始楂树坪村	2017	215	药学院	药物分析	100705T	否	湖北恩施建始楂树坪村	100	74
503	湖北李时珍中药材专业市场有限公司	2009	215	药学院	药学	1008	否	湖北李时珍中药材专业市场有限公司	200	102

序号	基地名称	建立时间	院系(单位)号	院系(单位)名称	面向校内专业	校内专业代码	是否是创业实习基地	地址	每次可接纳学生数(人)	当年接纳学生总数(人次)
504	湖北李时珍中药材专业市场有限公司	2009	215	药学院	药物制剂	1209	否	湖北李时珍中药材专业市场有限公司	200	97
505	湖北省益康制药厂	1991	215	药学院	药学	1008	否	湖北省益康制药厂	55	102
506	湖北英山吴家山风景区	2004	215	药学院	药物制剂	1209	否	湖北英山吴家山风景区	100	87
507	武汉联合药业有限责任公司	2010	215	药学院	药学	1008	否	武汉联合药业有限责任公司	55	0
508	武汉联合药业有限责任公司	2010	215	药学院	化学生物学	1011	否	武汉联合药业有限责任公司	55	32
509	武汉联合药业有限责任公司	2010	215	药学院	药物分析	100705T	否	武汉联合药业有限责任公司	55	78
510	中国药科大学高等职业技术学院	2015	215	药学院	药学	1008	否	江苏南京中国药科大学高等职业技术学院	100	0
511	中国药科大学高等职业技术学院	2015	215	药学院	药物制剂	1209	否	江苏南京中国药科大学高等职业技术学院	100	97
512	中国药科大学高等职业技术学院	2015	215	药学院	药物分析	100705T	否	江苏南京中国药科大学高等职业技术学院	100	0
513	福州市歌舞团	2015	220	音乐舞蹈学院	音乐学	130202	否	福建福州市歌舞团	60	0
514	福州市歌舞团	2015	220	音乐舞蹈学院	舞蹈表演	130204	否	福建福州市歌舞团	60	0
515	甘肃省南藏族自治州夏河县拉卜楞艺术团	2015	220	音乐舞蹈学院	音乐学	130202	否	甘肃省南藏族自治州夏河县拉卜楞艺术团	60	0
516	甘肃省南藏族自治州夏河县拉卜楞艺术团	2015	220	音乐舞蹈学院	舞蹈表演	130204	否	甘肃省南藏族自治州夏河县拉卜楞艺术团	60	0
517	广东连南瑶族传习中心	2016	220	音乐舞蹈学院	音乐学	130202	否	广东连南瑶族传习中心	60	0
518	广东连南瑶族传习中心	2016	220	音乐舞蹈学院	舞蹈表演	130204	否	广东连南瑶族传习中心	60	53
519	湖北民族歌舞团	2015	220	音乐舞蹈学院	音乐学	130202	否	湖北恩施湖北民族歌舞团	60	0
520	湖北民族歌舞团	2015	220	音乐舞蹈学院	舞蹈表演	130204	否	湖北恩施湖北民族歌舞团	60	0
521	五峰县歌舞团	2014	220	音乐舞蹈学院	音乐学	130202	否	湖北五峰县歌舞团	60	82
522	五峰县歌舞团	2014	220	音乐舞蹈学院	舞蹈表演	130204	否	湖北五峰县歌舞团	60	0
523	咸宁市歌舞剧团	2014	220	音乐舞蹈学院	音乐学	130202	否	湖北咸宁市歌舞剧团	60	0
524	咸宁市歌舞剧团	2014	220	音乐舞蹈学院	舞蹈表演	130204	否	湖北咸宁市歌舞剧团	60	0
525	中央民族歌舞团	2012	220	音乐舞蹈学院	音乐学	130202	否	北京中央民族歌舞团	60	0
526	中央民族歌舞团	2012	220	音乐舞蹈学院	舞蹈表演	130204	否	北京中央民族歌舞团	60	0
527	贵州成达环保科技服务公司	2018	224	资源与环境学院	环境工程	1004	否	贵州省铜仁市东太大道	50	0

序号	基地名称	建立时间	院系(单位)号	院系(单位)名称	面向校内专业	校内专业代码	是否是创业实习基地	地址	每次可接纳学生数(人)	当年接纳学生总数(人次)
528	贵州成达环保科技服务公司	2018	224	资源与环境学院	环境科学	1009	否	贵州省铜仁市东太大道	50	0
529	湖北金民科技有限公司	2016	224	资源与环境学院	环境工程	1004	否	秭归县城湖北金民科技有限公司	100	76
530	湖北金民科技有限公司	2016	224	资源与环境学院	环境科学	1009	否	秭归县城湖北金民科技有限公司	100	0
531	湖北美辰环保科技有限公司	2017	224	资源与环境学院	环境工程	1004	否	湖北省荆门市高新区	120	0
532	湖北美辰环保科技有限公司	2017	224	资源与环境学院	环境科学	1009	否	湖北省荆门市高新区	120	0
533	湖北省林业科学研究院	2016	224	资源与环境学院	资源环境科学	082506T	否	湖北省武汉市东湖新技术开发区森林大道枫林路39号	60	0
534	湖北兴发化工集团股份有限公司	2016	224	资源与环境学院	资源环境科学	082506T	否	湖北省宜昌市兴山县古夫镇高阳大道58号	120	0
535	湖北资丘飞鸡生态农业有限公司	2018	224	资源与环境学院	环境工程	1004	否	长阳资丘镇五房岭村四组	20	0
536	湖北资丘飞鸡生态农业有限公司	2018	224	资源与环境学院	环境科学	1009	否	长阳资丘镇五房岭村四组	20	0
537	华中科技大学工程实训中心	2013	224	资源与环境学院	环境工程	1004	否	武汉市洪山区珞喻路1037号	400	0
538	华中科技大学工程实训中心	2013	224	资源与环境学院	环境科学	1009	否	武汉市洪山区珞喻路1037号	400	0
539	华中科技大学工程实训中心	2013	224	资源与环境学院	水文与水资源工程	1013	否	武汉市洪山区珞喻路1037号	400	0
540	华中科技大学工程实训中心	2013	224	资源与环境学院	资源环境科学	082506T	否	武汉市洪山区珞喻路1037号	400	0
541	江西六国化工有限责任公司	2016	224	资源与环境学院	资源环境科学	082506T	否	江西省贵溪市化工大道1号	120	40
542	京山县国土资源勘测规划设计院	2017	224	资源与环境学院	资源环境科学	082506T	否	湖北省荆门市京山县湖北省荆门市京山县新市镇城畈路18号	60	0
543	潜江市环境保护监测站	2016	224	资源与环境学院	环境科学	1009	否	潜江市潜阳中路环保巷	20	0
544	随州市环境保护监测站	2016	224	资源与环境学院	环境科学	1009	否	随州市沿河大道182号	20	25
545	武汉境辉环保科技有限公司	2016	224	资源与环境学院	环境科学	1009	否	湖北省武汉市蔡甸经济开发区姚家山工业园	40	0
546	武汉理工大学工程训练中心	2013	224	资源与环境学院	环境工程	1004	否	武汉市洪山区珞狮路165武汉理工大学马房山校区东院	400	65
547	武汉理工大学工程训练中心	2013	224	资源与环境学院	环境科学	1009	否	武汉市洪山区珞狮路165武汉理工大学马房山校区东院	400	35
548	武汉理工大学工程训练中心	2013	224	资源与环境学院	水文与水资源工程	1013	否	武汉市洪山区珞狮路165武汉理工大学马房山校区东院	400	29
549	武汉理工大学工程训练中心	2013	224	资源与环境学院	资源环境科学	082506T	否	武汉市洪山区珞狮路165武汉理工大学马房山校区东院	400	42
550	武汉森泰环保股份有限公司	2016	224	资源与环境学院	环境工程	1004	否	武汉市洪山区青菱工业园	50	0
551	武汉森泰环保股份有限公司	2016	224	资源与环境学院	环境科学	1009	否	武汉市洪山区青菱工业园	50	0

序号	基地名称	建立时间	院系(单位)号	院系(单位)名称	面向校内专业	校内专业代码	是否是创业实习基地	地址	每次可接纳学生数(人)	当年接纳学生总数(人次)
552	武汉市龙王嘴污水处理厂	2014	224	资源与环境学院	环境工程	1004	否	武昌南湖北路南侧南湖之滨的关山村关山二路7号	100	0
553	武汉市南太子湖污水处理厂	2013	224	资源与环境学院	环境工程	1004	否	武汉市南太子湖北路处的南太子湖畔	80	0
554	武汉市三金潭污水处理厂	2015	224	资源与环境学院	环境工程	1004	否	湖北省武汉市金桥大道特1号	100	0
555	武汉市汤逊湖污水处理厂	2006	224	资源与环境学院	环境工程	1004	否	武汉市光谷大道与汤逊湖北路的交汇处	100	76
556	武汉市汤逊湖污水处理厂	2006	224	资源与环境学院	环境科学	1009	否	武汉市光谷大道与汤逊湖北路的交汇处	100	0
557	武汉市长山口垃圾填埋场	2015	224	资源与环境学院	环境工程	1004	否	武汉市江夏区金口街长山口	100	76
558	武汉旭日华科技发展有限公司	2016	224	资源与环境学院	环境工程	1004	否	武汉市硚口区解放大道1007#兴隆大厦11楼	10	0
559	武汉旭日华科技发展有限公司	2016	224	资源与环境学院	环境科学	1009	否	武汉市硚口区解放大道1007#兴隆大厦11楼	10	0
560	长江水利委员会水文局长江中游水文水资源勘测局汉口分局	2016	224	资源与环境学院	水文与水资源工程	1013	否	湖北省武汉市汉口区永清街办事处胜利街316号	100	0
561	中国地质大学秭归实习培训基地	2017	224	资源与环境学院	环境工程	1004	否	中国地质大学秭归实习培训基地	3000	76
562	中国地质大学秭归实习培训基地	2017	224	资源与环境学院	环境科学	1009	否	中国地质大学秭归实习培训基地	3000	0
563	中国地质大学秭归实习培训基地	2017	224	资源与环境学院	水文与水资源工程	1013	否	中国地质大学秭归实习培训基地	3000	31
564	中国长江三峡集团公司培训中心	2016	224	资源与环境学院	环境工程	1004	否	湖北省宜昌市三峡坝区东岳庙12号楼培训中心	1200	76
565	中国长江三峡集团公司培训中心	2016	224	资源与环境学院	环境科学	1009	否	湖北省宜昌市三峡坝区东岳庙12号楼培训中心	1200	0
566	中国长江三峡集团公司培训中心	2016	224	资源与环境学院	水文与水资源工程	1013	否	湖北省宜昌市三峡坝区东岳庙12号楼培训中心	1200	31
567	秭归县垃圾处理场	2016	224	资源与环境学院	环境工程	1004	否	湖北省宜昌市秭归县茅坪镇九里村	120	76
568	秭归县垃圾处理场	2016	224	资源与环境学院	环境科学	1009	否	湖北省宜昌市秭归县茅坪镇九里村	120	0
569	秭归县污水处理厂	2016	224	资源与环境学院	环境工程	1004	否	秭归县茅坪镇平湖大道	120	76
570	秭归县污水处理厂	2016	224	资源与环境学院	环境科学	1009	否	秭归县茅坪镇平湖大道	120	0
571	上海文艺出版社	2018	000	不限定院系	不限定专业	000000	否	上海	10	0
572	唐崖土司城遗址管理处	2018	000	不限定院系	不限定专业	000000	否	湖北省恩施土家族苗族自治州咸丰县	10	0
573	铜仁职业技术学院	2016	000	不限定院系	不限定专业	000000	否	贵州省铜仁市川硐教育园区	10	0
574	武汉华荣天香生态农业科技发展有限公司	2016	000	不限定院系	不限定专业	000000	否	湖北武汉	20	0
575	孝感市人才服务局	2017	000	不限定院系	不限定专业	000000	否	湖北孝感	200	111

附件5 应届本科生毕业、学位授予、初次就业率（分专业）

校内专业代码	校内专业名称	应届毕业生数	应届生中未按时毕业数	授予学位数	应届就业人数	应届本科生毕业率	应届本科生学位授予率	应届本科生初次就业率
020303	保险学	60	7	53	57	89.55%	79.10%	95.00%
1006	材料化学	119	2	117	110	98.35%	96.69%	92.44%
0713	财务管理	97	0	97	97	100.00%	100.00%	100.00%
0509	朝鲜语	22	5	16	22	81.48%	59.26%	100.00%
0710	电子商务	74	2	72	74	97.37%	94.74%	100.00%
0901	电子信息工程	160	4	157	152	97.56%	95.73%	95.00%
0409	动画	50	2	47	50	96.15%	90.38%	100.00%
0101	法学	229	6	222	192	97.45%	94.47%	83.84%
050261	翻译	25	0	25	24	100.00%	100.00%	96.00%
130505	服装与服饰设计	36	0	36	34	100.00%	100.00%	94.44%
1012	高分子材料与工程	89	5	83	82	94.68%	88.30%	92.13%
0704	工商管理	81	3	78	70	96.43%	92.86%	86.42%
1502	公共事业管理	41	0	41	40	100.00%	100.00%	97.56%
0905	光电信息科学与工程	72	3	69	71	96.00%	92.00%	98.61%
050302	广播电视学	58	1	57	53	98.31%	96.61%	91.38%
0203	广告学	127	3	122	120	97.69%	93.85%	94.49%
080802T	轨道交通信号与控制	32	0	32	32	100.00%	100.00%	100.00%
1102	国际经济与贸易	124	5	119	112	96.12%	92.25%	90.32%
050103	汉语国际教育	49	0	49	46	100.00%	100.00%	93.88%
0201	汉语言文学	161	1	160	154	99.38%	98.77%	95.65%
1504	行政管理	99	2	97	91	98.02%	96.04%	91.92%
1005	化学工程与工艺	52	4	48	48	92.86%	85.71%	92.31%
1011	化学生物学	34	2	32	33	94.44%	88.89%	97.06%
1004	环境工程	63	1	62	62	98.44%	96.88%	98.41%
1009	环境科学	25	3	22	21	89.29%	78.57%	84.00%
130503	环境设计	113	2	111	112	98.26%	96.52%	99.12%
0701	会计学	110	0	110	106	100.00%	100.00%	96.36%
130402	绘画	45	1	43	44	97.83%	93.48%	97.78%
0801	计算机科学与技术	139	7	130	135	95.21%	89.04%	97.12%
040104	教育技术学	35	2	33	35	94.59%	89.19%	100.00%
1506	教育学	42	0	42	40	100.00%	100.00%	95.24%
1109	金融工程	131	6	125	119	95.62%	91.24%	90.84%
1107	金融学	250	8	240	235	96.90%	93.02%	94.00%
020102	经济统计学	65	0	65	65	100.00%	100.00%	100.00%
1101	经济学	151	6	145	144	96.18%	92.36%	95.36%
1501	劳动与社会保障	72	1	71	70	98.63%	97.26%	97.22%
0304	历史学	34	1	33	29	97.14%	94.29%	85.29%
0703	旅游管理	59	3	56	58	95.16%	90.32%	98.31%



校内专业代码	校内专业名称	应届毕业生数	应届生中未按时毕业数	授予学位数	应届就业人数	应届本科生毕业率	应届本科生学位授予率	应届本科生初次就业率
0303	民族学	41	1	39	37	97.62%	92.86%	90.24%
0702	人力资源管理	101	0	100	95	100.00%	99.01%	94.06%
0503	日语	54	1	53	53	98.18%	96.36%	98.15%
0808	软件工程	127	1	125	120	99.22%	97.66%	94.49%
050262	商务英语	58	0	58	56	100.00%	100.00%	96.55%
0301	社会工作	54	1	53	49	98.18%	96.36%	90.74%
040203	社会体育指导与管理	78	1	74	74	98.73%	93.67%	94.87%
0302	社会学	73	1	71	61	98.65%	95.95%	83.56%
1007	生物工程	65	6	59	62	91.55%	83.10%	95.38%
1002	生物技术	80	2	76	72	97.56%	92.68%	90.00%
1801	生物医学工程	116	8	108	115	93.55%	87.10%	99.14%
1201	食品质量与安全	65	0	64	59	100.00%	98.46%	90.77%
0705	市场营销	23	0	23	20	100.00%	100.00%	86.96%
130502	视觉传达设计	84	1	83	81	98.82%	97.65%	96.43%
1702	数学与应用数学	68	2	66	66	97.14%	94.29%	97.06%
1013	水文与水资源工程	31	1	30	29	96.88%	93.75%	93.55%
2302	思想政治教育	65	0	65	64	100.00%	100.00%	98.46%
0903	通信工程	173	5	168	170	97.19%	94.38%	98.27%
0809	网络工程	77	1	75	71	98.72%	96.15%	92.21%
060104	文物与博物馆学	30	0	30	26	100.00%	100.00%	86.67%
130204	舞蹈表演	31	1	28	30	96.88%	87.50%	96.77%
0202	新闻学	88	1	85	85	98.88%	95.51%	96.59%
0707	信息管理与信息系统	73	1	72	73	98.65%	97.30%	100.00%
1701	信息与计算科学	67	0	67	67	100.00%	100.00%	100.00%
100705T	药物分析	55	1	54	53	98.21%	96.43%	96.36%
1209	药物制剂	64	0	64	64	100.00%	100.00%	100.00%
1008	药学	95	3	90	91	96.94%	91.84%	95.79%
080711T	医学信息工程	82	4	78	79	95.35%	90.70%	96.34%
130202	音乐学	26	0	26	26	100.00%	100.00%	100.00%
0501	英语	83	5	78	77	94.32%	88.64%	92.77%
1001	应用化学	77	1	76	73	98.72%	97.44%	94.81%
071202	应用统计学	100	2	98	96	98.04%	96.08%	96.00%
1503	应用心理学	58	0	58	56	100.00%	100.00%	96.55%
2301	政治学与行政学	58	0	58	53	100.00%	100.00%	91.38%
030102T	知识产权	36	1	35	34	97.30%	94.59%	94.44%
0815	智能科学与技术	52	2	50	49	96.30%	92.59%	94.23%
082506T	资源环境科学	40	0	40	39	100.00%	100.00%	97.50%
0805	自动化	115	1	112	107	99.14%	96.55%	93.04%